



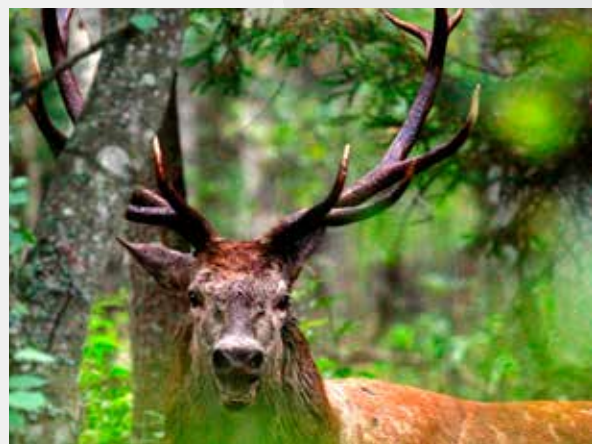
# НАБЛЮДЕНИЕ ЗА ЗВЕРЯМИ В НАЦИОНАЛЬНОМ ПАРКЕ «ГАУЯ»



Лиса (*Vulpes vulpes*)



Косуля (*Capreolus capreolus*)



Благородный олень (*Cervus elaphus*)

Фото: Vilnis Skuja

## ПОЧЕМУ НАЦИОНАЛЬНЫЙ ПАРК «ГАУЯ» – ПОДХОДЯЩЕЕ МЕСТО ДЛЯ НАБЛЮДЕНИЯ ЗА ЗВЕРЯМИ?

На территории парка зарегистрировано 52 более чем из 60 обнаруженных в Латвии видов зверей (млекопитающих животных). Территорию пронизывает сеть пешеходных троп, велосипедных маршрутов и рек, которые обеспечивают доступ практически к любому месту национального парка, кроме зон природного заповедника. Благодаря сельскохозяйственному производству здесь немало открытых мест, где животных заметить легче всего. Иногда даже нет необходимости заходить далеко в лес – зверей можно увидеть на обочинах автодорог.

## ЗА КАКИМИ ЗВЕРЯМИ МОЖНО НАБЛЮДАТЬ В НАЦИОНАЛЬНОМ ПАРКЕ «ГАУЯ»?

Большинство зверей ведет скрытный образ жизни и с трудом поддается наблюдению. Передвигаясь по территории национального парка «Гауя», часто можно наблюдать косулю, которые кормятся на полях, и охотящихся лис. Автоводители нередко замечают пересекающих дорогу лосей. Несмотря на то, что на территории парка обитает множество благородных оленей, туристы встречают их намного реже. Возле рек и других можно увидеть бобров. Даже невнимательный наблюдатель заметит следы деятельности бобров – поваленные деревья, нахоженные тропы и др. Если вы будете сплавляться на лодке по малым рекам или тихо передвигаться по их берегам, вам может повезти увидеть выдру. В парк иногда забредает «большая тройка» – медведь, рысь и волк, – и есть небольшая вероятность увидеть следы последних двух. Двенадцать встречаемых в парке видов летучих мышей зимуют в пещерах и подвалах. За ними лучше всего наблюдать вечером во второй половине лета, когда они кормятся насекомыми вблизи прудов и других водоемов. Летучих мышей, естественной средой обитания которых являются большие старые деревья, можно увидеть не только в усадебных парках, но и в населенных пунктах, например в окрестностях Цирулиши. Следы деятельности кабанов в соответствующих местах, наоборот, гарантированы, да и самих кабанов ввиду их большого количества довольно часто видят как в парке, так и за его пределами.

## О ПРИСУТСТВИИ ЗВЕРЕЙ ГОВОРЯТ СЛЕДЫ ИХ ДЕЯТЕЛЬНОСТИ!

Более терпеливым и внимательным исследователям природы рекомендуем искать следы деятельности зверей. Наблюдательный турист заметит кусты и молодые лиственные деревья, обглоданные оленями и лосями, проигнорированные хвойные деревья, а также оставленные на земле экскременты, по которым нередко по ним можно определить не только принадлежность к конкретному виду, но и пол, возраст, состояние здоровья и меню конкретной особи! Раскопы, сделанные кабаном, часто наблюдаются как на полях, так и в лесах. Кабаны ищут желудки, корни растений, а иногда и подземные грибы. Зимой возникает целый мир следов, который нужно лишь изучить и распознать. Нередко возле продовольственных складов можно увидеть цепочки следов, оставленных животными. О присутствии бобров свидетельствуют обгрызенные в виде карандашей пни, бровровые хатки и пещеры.

## КАЛЕНДАРЬ НАБЛЮДЕНИЯ ЗА ЗВЕРЯМИ

Вид	Место, где можно наблюдать	IV	V	VI	VII	VIII	IX	X
Лось	Лесные прогалины						Гон лосей	
Благородный олень	Поля, луга						Гон благородных оленей	
Косуля	Поля, луга							
Кабан	Поля, луга, побережья рек							
Лиса	Поля, луга							
Волк	Открытые места							
Рысь	Лесные опушки							
Барсук	Поля, луга							
Выдра	Реки, ручьи							
Бобр	Водотоки, старицы							
Летучие мыши	Берега водоемов, рек, старые парки, опушки леса, открытые места, хутора							

Желтый цвет – наблюдение зверя носит случайный характер.  
Зеленый цвет – высокая вероятность встречи со зверем.

## КАК НАБЛЮДАТЬ ЗА ЗВЕРЯМИ?

Наблюдатель должен быть терпеливым и внимательным. Шумные и поверхностные исследователи леса много оставляют незамеченным. Зверей и их следы рекомендуется искать в небольших компаниях и в сопровождении гида. Гид сможет указать вам на вещи, приметы и следы, мимо которых вы сами пройдете мимо. Для наблюдения необходима удобная водонепроницаемая обувь, теплая и по возможности неброская одежда, которая не шумит и не шелестит.

## В ПРОЦЕССЕ НАБЛЮДЕНИЯ ЗА ЗВЕРЯМИ ПОЛЬЗУЙТЕСЬ УСЛУГАМИ МЕСТНЫХ ГИДОВ!

Полноценное наблюдение за зверями невозможно без местного «следопыта» – рейнджера или природного гида, который хорошо знает «обычаи» окрестных зверей, места их сбора, кормления и размножения, а также «распорядок дня». При использовании услуг этих людей в выигрыше останутся все, в том числе и сами звери, которым никто не будет мешать.

## НАШИ РЕКОМЕНДАЦИИ

В национальном парке «Гауя» находятся два природно-образовательных центра (ПОЦ):

ПОЦ Raugurģi, Лигатненская вол., Лигатненские природные тропы, Анда Андрушайте, +371 26433668. Находится на территории Лигатненских природных троп, где можно посетить выставку «Прятки», посвященную теме адаптации животных;

ПОЦ Vecurģites, Коценский край, Коценская вол., Байба Ливиня, +371 29433353. В Коценской волости предлагаются занятия, посвященные распознаванию следов животных на местности и переходам по природной тропе.

**I** | Сигулдский информационно-туристический центр  
Сигулда, ул. Аусекля, 6,  
+371 67971335, info@sigulda.lv,  
www.tourism.sigulda.lv

## СЕРВИС



**I** | Лигатненский информационно-туристический центр  
Лигатне, ул. Спрингю, 2,  
+371 64153169, +371 29189707,  
info@visitligatne.lv, www.visitligatne.lv

**I** | Информационно-туристический центр Аматского края, Аматский край, Иерики, ул. Кумадас, 2,  
+371 64119024, +371 28681083,  
turisms@and.lv, www.amata.lv

**I** | Цесисский информационно-туристический центр  
Цесис, площадь Пилс, 9,  
+371 64121815, +371 28318318,  
info@cesis.lv, www.tourism.cesis.lv

**I** | Валмиерский информационно-туристический центр  
Валмиера, ул. Ригас, 10,  
+371 64207177, tic@valmiera.lv,  
http://visit.valmiera.lv/

**I** | Паргауйский информационно-туристический пункт,  
Паргауйский край, Страупская вол., Сталбе, «Эзерини»,  
+371 26620422,  
turisms@pargaujasnovads.lv,  
www.pargaujasnovads.lv

**I** | Биринский замок, Лимбажский край, Видрижская вол., Бирини,  
+371 64024033, +371 29416661,  
hotel@birinupils.lv,  
www.birinupils.lv

**I** | Дом выходного дня Vējiņi, Паргауйский край, Страупская вол., «Вейини», +371 29354189,  
pazemesezeri@gmail.com,  
www.pazemesezeri.lv  
(а также кемпинг Paegļi)

**I** | Творческая мастерская Ezeriņi, обработка камня, Паргауйский край, Страупская вол., Сталбе, «Эзерини», +371 26371928,  
ezerinji@inbox.lv,  
www.ezerini.lv

**I** | Пивоварня Valmiermuižas alus и Пивная кухня, Буртниекий край, Валмиерская вол., Валмиермуижа, ул. Дзирнаву, 2, +371 20264269 (экскурсии по пивоварне),  
ciemios@valmiermuiza.lv,  
www.valmiermuiza.lv

**G** | Baltic Wildlife  
+371 28808440,  
laura@balticwildlife.eu,  
www.balticwildlife.eu

**I** | Парк отдыха и кемпинг Ozolkalns  
Аматский край, Драбешская вол., «Саулкрасты»,  
+371 26400200,  
info@ozolkalns.lv,  
www.ozolkalns.lv

**I** | Гостиница Karlamuiza Country Hotel,  
Аматский край, Драбешская вол., Карли, +371 26165298,  
info@karlamuiza.lv,  
www.karlamuiza.lv (питание по предварительному заказу)

**I** | Гостиница "Melturi"  
Аматский край, Драбешская вол., Мелтури, +371 64129467,  
+371 29267224,  
melturihotel@gmail.com

**I** | Курортная гостиница "Jonathan SPA Estate",  
Аматский край, Аматциемс,  
+371 25606066,  
reception@jonathanhotel.com,  
www.jonathanspahotel.com

**G** | AdventureRide  
Pērle 1, Alderi, +371 29269559,  
info@adventureride.eu,  
www.adventureride.eu