



ENTER
GAUJA

REISEFÜHRER

NATIONALPARK GAUJA

AMATA, CĒSIS, KOCĒNI, LĪGATNE,
PĀRGAUJA, PRIEKUĻI, SIGULDA, VALMIERA

www.entergauja.com

Finde umfangreiche und detaillierte Informationen zu Urlaubsmöglichkeiten im Nationalpark Gauja unter www.entergauja.com



- Plane deine Reise in den Nationalpark Gauja, wähle Natur-, Kultur- und historische Objekte aus und füge diese zu deiner Route hinzu.
- Wähle Möglichkeiten zur aktiven Freizeitgestaltung.
- Informiere dich über Ereignisse und Festivals.
- Informiere dich über die besten Hotels, Gästehäuser und Campingplätze im Nationalpark Gauja und buche deine Unterkunft.
- Entdecke das kulinarische Angebot der Restaurants und Kneipen im Nationalpark Gauja.
- Schau dir die ausgewählten Objekte auf einer Karte an, erstelle und drucke eine PDF-Datei aus oder speichere die Daten als GPX-Datei und sieh dir diese jederzeit auf dem Handy an.
- Wähle eine der 30 von uns erstellten Naturtourismusrouten aus, um diese zu Fuß, mit dem Fahrrad, per Boot oder dem Auto zu erkunden.
- Erfahre mehr über die Urlaubspauschalangebote.
- Schau dir die ausgewählten Orte auf Bildern oder im Video an.
- Lade Reiseführer und Broschüren herunter.

Plane deine eigene Wander-, Fahrrad-, oder Bootstour mit dem Routenplaner, der Straßen, Wege und Flüsse in einer Gesamtlänge von 1800 km beinhaltet.



2020



INHALT

Nationalpark Gauja		2
Anreise und Besichtigung		3
Die Beobachtung lachsartiger Fische im Gauja-Nationalpark		4
Pilzbetrachtung im Gauja-Nationalpark		5
Vogelbeobachtung im Gauja-Nationalpark		6
Wandererrouten		7
Fahrradrouten in der Umgebung von Sigulda		10
Fahrradrouten in der Umgebung von Cēsis		12
Fahrradrouten in der Umgebung von Valmiera		14
Wassertourismus-Routen		16
Enter Natur		17
Enter Freizeitaktivitäten		20
Enter Winter		22
Gauja Info		24
Enter Landgut		26
Enter Geschichte		30
Enter Traditionen und Kultur		32
Enter Öko-Welness		34
Enter Konferenz		35
Gauja – Riga Europäische Gastronomieregion – Natur auf dem Teller		36
Lokale Köstlichkeiten aus Gauja		38
Gauja Essen&Trinken		40
Gauja Relax		42
Enter Festival		46
Enter Sportveranstaltung		47
Enter Familie		48



NATIONALPARK GAUJA

Begib dich in das Land, in dem du mit allen deinen Sinnen Geschichte, Kultur und Natur sowie einen Hauch von Urtümlichkeit empfinden kannst. Jeder Augenblick im Gauja-Nationalpark ist von der Anwesenheit der Natur erfüllt. Dies ist kein gewöhnlicher Park. Es ist ein Park, in dem jeder Augenblick zu einer einzigartigen Erfahrung wird. Du begibst dich auf ein Abenteuer zum Forschen und Erkunden. Die Vielfältigkeit der Abenteuer ermöglicht jedem, sein eigenes Tempo und seinen eigenen Verlauf der Reise zu gestalten.

Wie ein Farn, der beim Gedeihen seine Blätter wie einen Fächer entfaltet, führt uns die Gauja immer tiefer in die geheimnisvolle Welt der unberührten Natur, wo jeder Baum hat seine eigene Geschichte über alte Geschehnisse und Legenden hat. Selbst die Zeit fließt hier nicht geradeaus. Sie macht viele Bögen, so wie die Gauja mit ihren zahlreichen Stromschnellen. Und die Gegenwart verschmilzt mit alten Überlieferungen, welche einzigartige Spuren bei den Menschen und Landschaften hinterlassen haben. Man muss nur den nebeligen Morgendunst einatmen, einen feuchten Lindenstamm berühren und auf den verzweigten mit Legenden gefüllten Pfaden gehen, um alles um sich herum zu vergessen. Man muss dort wo im Rispengras das Leben flimmert, in Windböen die Seele nistet und in den Schluchten die Feldsteine blühen... GAUJA BEITRETEN

NATUR

Der größte Nationalpark im Baltikum wurde vor mehr als 40 Jahren gegründet. Der Gauja-Nationalpark schützt die Urstromtäler der Gauja und die Naturschätze in deren Umgebung sowie den Artenreichtum an Pflanzen-, Vögel-, und Insektenarten. Naturliebhaber können diese seltenen Arten im Gauja-Nationalpark finden: Echte Lungenflechte
Lobaria pulmonaria
Leuchtmoos *Schistostega pennata*
Nordfledermaus *Eptesicus nilssonii*
Eisvogel *Alcedo atthis*
Ausdauerndes Silberblatt
Lunaria rediviva

URSTROMTAL DER GAUJA

Die Anfänge des Urstromtals der Gauja gehen mehr als 350 Millionen Jahre zurück. Seine jetzige Form erhielt das Tal Ende der Eiszeit als Schmelzwasser aus den Gletschern die historischen Schluchten schufen. Durch den Park fließt der längste Fluss Lettlands – die Gauja (452 km).

GESCHICHTE

Die Gauja diente früher als Handelsweg und die Liven errichteten ihre Siedlungen an den Ufern des Flusses. Im 13. Jahrhundert wurden hier starke Steinburgen erbaut, die zusätzlich von steilen Hängen und tiefen Schluchten geschützt wurden. Um diese Burgen wuchsen dann später die Städte mit ihrem wirtschaftlichen und kulturellen Leben.

GEGENWART

Heute ist der Park ein Ort, wo neben historischen Legenden, die von längst vergangenen Zeiten berichten, neue, gemütliche Gasthäuser, Restaurants und Erholungsorte ihren Platz gefunden haben. Hier kann jeder versuchen, in die Zeit der alten Burgen einzutauchen, Energie an den heiligen Orten unserer Ur-Ahnen zu tanken oder die Wirkung der Heilquellen zu testen. Auch kann man von Königen gepflanzte Bäume berühren, dem Echo der Sandsteinfelsen lauschen oder auf den Naturwanderwegen den Reichtum der Wälder kennen lernen. Man sollte sich Zeit lassen, indem man sich dem Geschmack, Düften und Farben hingibt, die zum Kennenlernen der lokalen Lebensart einladen. Die Landschaft erkundet man am besten bei Wanderungen zu Fuß, mit dem Fahrrad, mit dem Pferd oder per Boot, indem man sich von der langsamen Strömung der Gauja tragen lässt.

ZEUGE DER VERGANGENHEIT – PLACODERMI

Das heutige Gebiet des Nationalparks Gauja war 400 Mio. Jahren – also während der Devon – von einem seichtem und warmen Meer bedeckt, auf dem Meeresgrund wurde der Dolomit und Sandstein gebildet. In diesem Meer haben auch Placodermi gelebt, von denen bis zum heutigen Tag viel Fossilien verblieben sind. Einige solcher Fossilien von Placodermi sind in der gesamten Körpergröße auch in der Nationalpark Gauja zu finden.



ANREISE UND BESICHTIGUNG

Mit dem Zug

Es führt durch den Park fuert die Bahnstrecke Rīga – Valka / Valga und bietet bequeme und regelmäßige Verbindungen zwischen Rīga, Sigulda, Cēsis und Valmiera den ganzen Tag lang an. Die Züge sind mit speziellen Plätzen für Fahrräder ausgestattet (also Fahrradmitnahme möglich).
Fahrpläne der Züge und Fahrkarten unter www.mobilly.lv

Mit dem Bus

Das gesamte Gebiet des Nationalparks Gauja ist leicht mit dem Bus von Rīga aus Richtung Sigulda, Cēsis und Valmiera zu erreichen. Die Busse fahren etwa im Stundentakt. Um sich zwischen den Städten innerhalb des Nationalparks Gauja zu bewegen, müssen Sie den Busfahrplan wahrnehmen.
Fahrpläne der Busse und Fahrkarten unter www.1188.lv/satiksmes, Auskunftshotline: 1188

Mit dem Fahrrad

Ihre Reise mit dem Fahrrad durch die malerische Umgebung kann schon im Bahnhof beginnen. Es verlaufen zahlreiche Radwege im Nationalpark Gauja, durch die Natur, Geschichte und Kultur genossen werden können. Wir empfehlen Ihnen statt der großen Landstraßen A2 und A3 die kleinen Landwege und Waldwege zu benutzen.

Mit dem Boot

Viele Touristen und Abenteuerer bevorzugen die Schlauchboote, Flöße und Kanus für Bootstouren auf der Gauja wenn der Fluss nur eisfrei ist. Geeignet für Bootstouren ist auch Amata und Brasla.

Mit dem Auto

Kompakt gelegen zwischen den Landstraßen A2 und A3, bietet der Nationalpark Gauja ein breites Netz von Straßen und Parkplätzen an. Die meisten Sehenswürdigkeiten sind bequem mit dem Auto zu erreichen.

1 | Elektroautos "Siguldas tūre" (Tour durch Sigulda)

Auf einer Reise mit Elektroautos unter Begleitung von Reiseleiter können Sie die wunderschönen Sehenswürdigkeiten von Sigulda in attraktiver und umweltfreundlicher Weise sehen. Buchen Sie im Voraus.
Sigulda, T. +371 26022919, www.impresso.lv

2 | "Flussstraßenbahn" Rundfahrten mit dem Boot auf Fluss Gauja

Die einzige "Flussstraßenbahn" in Lettland bietet Touren und Rundfahrten auf dem Fluss Gauja an. Auf dem Boot kann man Veranstaltungen für Frischvermählte, Schüler, Geburtstagsfeiern etc. organisieren. Zugänglich nur in der Sommersaison.
Valmiera, T. +371 27828221, www.gaujastramvajs.lv GPS: 57.5380, 25.4280

3 | Fähre in Līgatne

Das Überqueren der Gauja mit der Fähre in Līgatne ist eine einmalige Erfahrung, da es die einzige derartige Fähre im ganzen Baltikum ist. Beim Aufstieg auf die Plattform kann man spüren, wie der Fährmann die Fähre den Flusstrom entlang führt, somit wird die Fähre den Fluss entlang führt.
Līgatne, T. +371 29189707, www.visitligatne.lv GPS: 57.2549, 25.0444

Entfernungen zwischen Städten (in km)

..... Sigulda	Līgatne.....	Cēsis	Valmiera
Rīga	54	71	90
Valmiera	62	60	32
Līgatne	20	30	60
Cēsis	38	30	32



DIE BEOBACHTUNG LACHSARTIGER FISCHES IM GAUJA-NATIONALPARK

Die zentrale "Ader" des Gauja-Nationalparks ist die Gauja, welche reich an Nebenflüssen ist. Viele davon sind schnellfließend, mit sauberem, quellenreichem Wasser, weshalb sie für das Laichen lachsartiger Fische – Lachse (*Salmo salar*), Lachsforellen (*Salmo trutta*) und Forellen (*Salmo trutta fario*) – bestens geeignet sind. Nach einer langen Reise begeben sich die lachsartigen Fische im Herbst zu ihren Geburtsstätten; daher ist das die Zeit, in der man nicht nur die lachsartigen beobachten kann, sondern seine Aufmerksamkeit auch auf die Dinge lenkt, die an den Ufern passieren. Der Beobachter von Lachsen ist gewissermaßen ein "Naturinspekteur" – ein Ranger, dessen Ziel die Erkundung der Natur ist; gleichzeitig schafft er ein positives Bild von der Anwesenheit des Menschen in der Natur.

Empfehlenswerte Zeit

Zweite Hälfte Oktober und Anfang November

Die besten Beobachtungsplätze

Der Erfolg der Beobachtung von lachsartigen Fischen hängt vom Wasserstand in den Flüssen, der Wasserdurchsichtigkeit und den meteorologischen Verhältnissen ab. Wenn es vor oder während der Wanderung andauernd geregnet hat, enthält das Wasser der Gauja und ihrer Nebenflüsse kleine Sand- und Tonteilchen, wodurch es dunkel und undurchsichtig wird. Dann fällt es schwer, die Fische wahrzunehmen. Als Alternative könnten andere Orte mehr geeignet sein – natürliche oder von Menschen

geschaffene Hürden: Stromschnellen, Wasserfälle, niedrige Dämme oder Fischtreppe, welche die lachsartigen Fische durch Springen überwinden!

Die Gauja-Brücke in Sigulda

Dies ist ein bequemer und leicht erreichbarer Ort – etwa 2 km vom Zentrum von Sigulda entfernt. Es ist ein beliebter Ort zur Beobachtung von Lachsen.

Die Fußgängerbrücke über die Gauja in Sigulda

Den Gang zur Brücke (2 km von Kaķīši in Sigulda) kann man mit einem Spaziergang entlang des Ufers des Gauja-Urstromtals verbinden.

Naturpfad für die Beobachtung vom Fischlaich in Līgatne

Er wurde im Jahr 2011 mit Unterstützung des europäischen Fischzuchtfonds im Zentrum von Līgatne in der Länge von circa einem halben Kilometer eingerichtet. Am Damm des ehemaligen Mühlenteiches von Līgatne wurde eine Fischtreppe eingerichtet.

Der Kārļi-Damm

Er befindet sich auf der Amata. Daneben ist eine Fischtreppe eingerichtet. Bis zum Damm, welche man über den Weg von Kārļi oder Ierīki gelangen, oder auch entlang des Pfades von Amata.

Der Naturpfad von Ierīkupīte

Der kleine Fluss Grūba hinter der Autobahn Vidzeme (A2) fließt durch ein tiefes Tal, wo er auf einem kurzem

Abschnitt vier Wasserfälle bildet – jeweils 2,3 m, 0,5 m, 1,7 m und 0,8 m hoch –, die von den Dolomitfreilegungen der Pļaviņu-Suite gebildet sind.

Der Fluss Strīkupīte

Hier ist ein ca. 3 km langer Flussabschnitt zwischen der Landstraße Lenči–Jāņmuiža und der Mündung des Strīkupīte-Flusses in die Gauja.

Die Gauja-Brücke in Cēsis

Sie befindet sich in einer Entfernung von 3,5 km vom Zentrum der Stadt Cēsis.

Die Rāmnīku-Brücke über die Gauja

Dies ist ein von Cēsis her leicht erreichbarer Ort. Die Gauja ist an dieser Stelle seicht, weshalb die Fische unter geeigneten Umständen gut sichtbar sein sollten.

Der Fluss Vaive

Die besten Orte zur Lachsbeobachtung befinden sich am Unterfluss der Vaive von ihrer Mündung in die Rauna bis zum Damm am Vaive-Mühlenteich.

Die Gauja-Brücke in Valmiera

Sie befindet sich im Stadtzentrum (Cēsu Straße) an der Vidzeme-Hochschule.

Finde detaillierte Informationen und Routenpläne in den regionalen Tourismus-Informationszentren und auf www.entergauja.com



PILZBETRACHTUNG IM GAUJA-NATIONALPARK

In Lettland kommen mehr als 4000 verschiedene Pilzarten vor. Pilze sind eigenartige Organismen, die in sich Eigenschaften vereinigen, die sie sowohl Pflanzen als auch Tieren ähnlich machen. Nicht umsonst werden sie in eine separate Gattung eingeteilt. Pilze haben eine große Vielfalt an Formen und Farben; aus diesem Grund sind sie ein interessantes Objekt in der Naturbeobachtung. Im Gauja-Nationalpark gibt es eine große Vielfalt an Biotopen – trockene wie feuchte, ebenso Hangwälder, mächtige Bäume, Fallholz, Trockenholz, Parks von ehemaligen Landgütern u.a., was eine reiche Vielfalt für den Lebensraum der Pilze sichert. Für ein vollwertiges Wissen über Pilze ist ein spezieller Fremdenführer empfehlenswert!

Ausrüstung für den Pilzbeobachter:

- für unterschiedliche Witterungen und verschiedene Waldarten (inkl. feuchten) geeignete Kleidung;
- Gummistiefel;
- Korb;
- Pilzbuch;
- Lupe;
- Notizbuch;
- Smartphone, um in besonderen Momenten oder bei besonderen Pilzarten die Benutzer sozialer Netze zu erfreuen oder Apps für die Bestimmung der Pilzart zu benutzen;
- Navigationssystem, um sich nicht im Wald zu verirren

Empfehlenswerte Zeit

Pilze kann man zu allen Jahreszeiten ansehen (auch im Winter), doch die beste Zeit für diese Beschäftigung ist die Zeit von Juli – September, welche für die größte Artenvielfalt typisch ist.

DIE INTERESSANTESTEN ORTE ZUR BETRACHTUNG VON PILZEN

Die Wälder von Silciema

Die Umgebung im Radius von 1–1,5 km um die Bahnhofstation Silciems ist bei Pilzsammlern einer der beliebtesten Orte in der Nähe von Riga. Hier sind verschiedene in Lettland beliebte essbare Pilze zu finden – verschiedene Arten von Pfifferlingen, Täublinge, Steinpilze und andere Röhrlinge, Milchlinge, Reizker, Zigeunerpilze u.a. Die interessantesten davon sind der Hasen-Röhrling (*Gyroporus castaneus*), der netzstielige Hexen-Röhrling (*Boletus luridus*), der essbare Baumschwamm – der Schafporling (*Albatrellus ovinus*; ein in Skandinavien sehr beliebter essbarer Pilz) und die Korallen (*Ramaria aurea*).

Die Wälder von Lielstraupe

Das Waldmassiv, wo der größte von den Hutpilzen Lettlands vorkommt – der Riesenschirmpilz (*Macrolepiota procera*) ist in Richtung SSW 1–2 km von Lielstraupe entfernt. Dieser Pilz ist roh essbar oder man kann ihn auch als Bulette zubereiten. Es gibt eine sehr große Vielfalt an Hutpilzen, einschl. essbarer Pilze. Das Auto kann man im Zentrum von Lielstraupe parken.

Die Umgebung des Zvārtes-Felsens

Hier kann man herrliche Landschaften genießen und Pilze entlang des Ufers der Amata sammeln, indem man über den Naturpfad vom Zvārtes-Felsen bis zur Veclauči-Brücke wandert (ca. 4 km). Hier kommt der in der Medizin angewandte Birkenporling (vor sowie der Schillerporling (*Inonotus radiatus*), dessen Porenoberfläche seine Farbe unter verschiedenen Lichtwinkeln ändert. Auf dem Fallholz sind verschiedene holzzerstörende Pilze zu sehen.

Der Ungurmuiža-Park

Dieser Park ist mit seinen alten Eichen beachtenswert. Auf dem Fallholz kann man interessante Baumschwämme sehen. Im Herbst kann man mit etwas Glück den rotorangigen Baumschwamm (*Haploporus croceus*) sowie andere mit Eichen verbundene Pilze sehen. Das Auto kann man auf dem Parkplatz von Ungurmuiža parken.

Die Umgebung des Vaidava-Sees

Sie umfasst ein waldbedecktes Territorium (im Umkreis von ca. 1 km) östlich des Vaidava-Sees sowie die Uferhänge vom See. Hier kann der Sommersteinpilz vorkommen. Das Auto kann man auf dem Parkplatz am Strand des Vaidava-Sees parken.

Finde detaillierte Informationen über die Besten Orte zum Pilze-Sammeln und Routenpläne in den regionalen Tourismus-Informationszentren und auf www.entergauja.com



VOGELBEOBACHTUNG IM GAUJA-NATIONALPARK

Sowohl ausländische als auch einheimische Vogelbeobachter schätzen den Vogelbestand des Gauja-Nationalparks aus der Sicht des Naturtourismus hoch ein. Als Beispiel ist die größte Population nistender Bergstelzen in Lettland zu erwähnen. Obwohl es nur einige Paare sind, ist dies hinsichtlich der Erreichbarkeit und der Konzentration der sicherste Ort in Lettland, wo man während der Nistzeit diese Vogelart erfolgreich beobachten kann. Die Hangwälder mit ihren alten Laubbäumen locken die selten anzutreffenden Spechtarten (Weißrückenspecht, Dreizehenspecht, Schwarzspecht und Mittelspecht) herbei. Auch die in anderen

Ländern so seltenen Grünlaubsänger, Zwergschnäpper und manches stellenweise anzutreffende Haselhuhn sind an geeigneten Orten vergleichsweise oft zu sehen. Hier im Park hat der Uralkauz begonnen zu nisten, und öfters ist auch die kleinste von Lettlands Eulen – der Sperlingskauz – zu sehen. Auf den Wiesen an den Ufern der Gauja gibt es viele Wachtelkönige und einige Grasmücken, die normalerweise in Europa nicht anzutreffen sind (Schlagschwirl, Buschrohrsänger). Die im Winter nicht zufrierenden Flüsse werden zum wichtigen Lebensraum für die in Lettland überwinternden Wasserramseln. Wichtige Biotope sind die alten Parks

der Landgüter, die viele herkömmliche und daher leichter zu beobachtende Vogelarten (Specht, Eule) herbeiziehen. Während des Vogelzuges sind für die durchwandernden Vögel die Abbaustätten und der größte See des Nationalparks – der Ungura-See – interessant. Die am Sudas-Sumpf angrenzenden Wiesen, die außerhalb des Reservats liegen, sind ein bedeutender Ort, wo Kraniche sich im Herbst versammeln.

I	Überwinternde Wasserramseln, Tannenhäher			
II				
III		Eulen und Spechte, Haselhühner, Auerhühner		
IV			Frühlingsvogelzug, ideales Licht zum Fotografieren der Vögel	
V				Nistzeit und die größte Gesangsaktivität
VI				Beobachtung der Standvögel
VII				
VIII				Herbstvogelzug bis Mitte Oktober
IX				
X				
XI				
XII	Überwinternde Wasserramseln			

Finde detaillierte Informationen über die besten Orte zur Vogelbeobachtung in den regionalen Tourismus-Informationszentren und auf www.entergauja.com



WANDERROUTEN

Die besten Aussichtspunkte auf das Gauja-Urstromtal

Auf dieser Route befinden sich die schönsten Orte für eine Landschaftsbeobachtung der Umgebung von Sigulda und ihrer Natur. Um das zu erleben, muss man die steilen Höhenunterschiede des Urstromtals der Gauja bewältigen.

Bahnhof Sigulda – Seilbahn (oder zu Fuß) über den Serpentinweg bis zum Serpentinweg von Krimulda und aufwärts) – Piķene-Steilwand – Fußgängerbrücke über die Gauja – Bahnhofsplatz.

- April – Oktober
- Eintägige Route
- ca. 15 km
- Mittel – schwer
- Asphaltdecke (in der Stadt), Waldwege, Straßen mit Schotterbelag, Pfade, Holztreppe auf den Abhängen des Urstromtals und der Nebenflüsse
- Bahnhofsplatz in Sigulda
- Holzmarkierungen, Farbmarkierungen auf Bäumen



Von Līgatne bis zu den Naturpfaden von Līgatne

Geeignet für die Leute, die neben den "traditionellen" Routen alternative Möglichkeiten suchen, um von Līgatne zu den Naturpfaden von Līgatne zu gelangen, unterwegs hat man einen herrlichen Blick auf die Landschaften des Gauja-Ufers mit den beiden herrlichen Felsen Katrīna und Gūdu.

TIC von Līgatne – Flussfähre von Līgatne – Die Naturpfade von Līgatne – TIC von Līgatne

- April – Oktober
- Leicht
- ca. 13 km (ohne Naturpfaden)
- Mit Besichtigung der Naturpfade von Līgatne – ein Tag
- Asphalt, Waldwege, Pfade, Schotterstraßen
- Tourismus-Informationszentrum von Līgatne (TIC)
- Nicht markiert



Cēsis – Ērģeļu (Ērgļu) Felsen – Jāņmuiža

Sie ist nicht nur geeignet für Wanderer, sondern auch für diejenigen, die herrliche Naturlandschaften besichtigen möchten und eine der monolithischsten Steilwände des Baltikums – den Ērģeļu-Felsen (Orgel-Felsen) – sehen möchten. Die Endpunkte der Route sind bequem mit öffentlichen Verkehrsmitteln zu erreichen.

Bahnhof Cēsis – Ērģeļu Felsen – Rāmnieki – Jāņmuiža

- April – Oktober
- ca. 14 km
- Leicht
- Mit der Besichtigung von Objekten – Wanderung für einen Tag. Mit dem Fahrrad – 3 Stunden
- Asphaltdecke, Schotterstraßen, Waldpfade
- Bahnhof / Busbahnhof Cēsis
- Eisenbahnstation Jāņmuiža
- Nicht markiert





WANDERROUTEN

Das grüne Valmiera

Sowohl für Fußgänger als auch für Radfahrer, die Valmiera von einem anderen Blickwinkel aus kennen lernen möchten. Die Route zeigt die Natur- und kulturhistorischen Schätze von Valmiera.

1. Abschnitt: TIZ Valmiera – Junggesellenpark (Vecpuišu parks) – Staatsgymnasium von Valmiera – Naturpfad von Ģīme – Eisenbrücke – Plostnieku-Straße – Zentrale Brücke über Gauja – St. Simons-Kirche von Valmiera – Burg des Livländischen Ordens – Waltersberg (Valterkalniņš) – Aussichtsterrasse am Fluss Gauja – Steilufer von Gauja – Dīvaliņa-Straße – Lucas-Straße – Tērbatas-Straße – Mühlensee – Zilonu-Straße – TIZ Valmiera

2. Abschnitt: Die Route kann vom Jānis-Daliņš-Stadion auf der Dīvaliņa-Straße, Tērbatas-Straße und Nameja-Allee bis zum Park Valmiermuīza und bis zur Bierbrauerei "Valmiermuīza" fortgesetzt werden (+ 3 km hin und zurück).

🌞 April – Oktober 🗺️ Leicht

➡️ 1. Abschnitt ca. 7 km
➡️ 2. Abschnitt 4 km
🕒 Mit Besichtigung von Objekten 3–5 Stunden

🚶 Asphaltstraßen, Gehsteige, Schotterstraßen, Waldpfade, gelegentlich Treppen.



🗺️ Touristeninformationszentrum Valmiera (TIZ) oder Bierbrauerei "Valmiermuīza", falls die Route verlängert wird.

📍 Nicht markiert

Der Routenplan als PDF oder GPX steht zum Download unter www.visit.valmiera.lv

Von Līgatne nach Cēsis

Geeignet für aktive Wanderer oder Radfahrer. Diese Route bietet eine Wanderung durch das Urstromtal des mächtigsten Flusses des Baltikums, mit Sandsteinfreilegungen aus der devonischen Periode, die an den Ufern der Gauja und den Schluchten ihrer Nebenflüsse liegen.

TIC von Līgatne – Skaļupes – Rakši – "Ozolkalns" – Burgruine Cēsis – TIC von Cēsis

🌞 April – September ➡️ ca. 28 km

🕒 10 Stunden. Mit dem Fahrrad 4–5 Stunden 🗺️ Mittel

🚶 Līgatne–Skaļupe und Cēsis – Asphaltdecke, anderswo Schotterstraßen und Naturpfade



🗺️ TIC von Līgatne 🗺️ TIC von Cēsis

📍 Nicht markiert

Liepa, der Līču–Laņģu–Felsen

Diese Route führt über wilde, wenig betretene Pfade zum Līču–Laņģu–Felsen, der in der Mitte des Waldes liegt, unterwegs kann man die Lode-Tongrube besichtigen.

Lielā Ellīte – Eisenbahnstation Lode – "Lode" – Līču–Laņģu–Felsen – Lielā Ellīte

🌞 Juni – Oktober ➡️ ca. 9 km

🕒 3–4 Stunden 🗺️ Leicht

🚶 Asphalt, Schotterstraßen, Waldpfade

🗺️ Parkplatz an der Lielās Ellītes in Liepa

📍 Markierungen und Pfeile



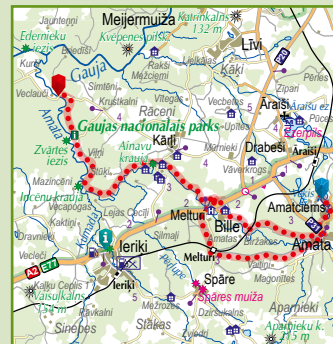
Amata. Die Felsen und Steilwände der Amata

Sie eignet sich sowohl für Wanderer, die keine Angst vor großen und häufigen Höhenunterschieden haben als auch für jene, die das tiefe Urstromtal mit seinen beeindruckenden Ufern sehen und erleben möchten, indem sie die von Menschen wenig berührten Waldpfade durchwandern. Diese Route kann man in gewisser Hinsicht auch als eine Tour des Geotourismus betrachten, weil sie mit vielen Dolomit- und Sandsteinfreilegungen bekannt macht, die sich in dem vom Gletscher geschaffenen Urstromtal der Amata befinden.

Amatciems – Melturi – Kārļi – Zvārtes-Felsen – Veclauci-Brücke

🌞 April – Oktober

🕒 8–11 Std.:
1) Amatciems – Melturi 2 Std.
2) Melturi – Kārļi 3 Std.
3) Kārļi – Zvārtes-Felsen 4 Std.
4) Zvārtes-Felsen – Veclauci-Brücke 1–2 Std.



➡️ ca. 21,5 km
Die Route kann man kombinieren:
1) Amatciems – Melturi 5 km
2) Melturi – Kārļi 3,5 km
3) Kārļi – Zvārtes-Felsen 9,5 km
4) Zvārtes-Felsen – Veclauci-Brücke 3,5 km

🗺️ Schwierig

🚶 Überwiegend Waldpfade, im Abschnitt Amatciems – Melturi Schotterstraße

🗺️ In Amatciems oder an der Landstraße Rīga–Veclaicene (A2)

➡️ Veclauci-Brücke, Wassertouristenlager "Amata"

📍 Orangefarbige oder grellrote Markierungen – Rauten auf den Baumstämmen (von Melturi bis zur Veclauci-Brücke)

Cēsis – Valmiera

Die Route verläuft entlang des Urstromtals der Gauja und verbindet zwei historische Zentren – Cēsis und Valmiera. Der Abschnitt der Route zwischen Rāmnieki und Valmiera verläuft vorwiegend über abgelegene Waldwege und Pfade, die einen ausgezeichneten Ort zur Beobachtung der wilden Natur des Nationalparks Gauja darstellen, doch die Fortbewegung darin verlangt Ausdauer.

Bahnhof Cēsis – Ērģeļu-Felsen – Rāmnieki – Sietiņezis-Felsen – Valmiera

🌞 Ende April – mittel September

➡️ ca. 45 km

🕒 Für Fußgänger: 1. Tag: Cēsis – Sietiņezis-Felsen ca. 25 km; 2. Tag: Sietiņezis-Felsen – Valmiera ca. 20 km. für Radfahrer eine Tage.

🗺️ Mittel

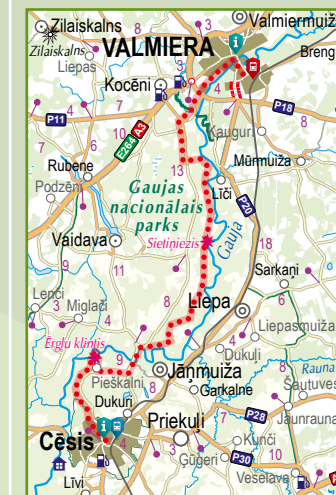
🚶 Asphaltdecke (der kleinste Teil der Route), Schotterstraßen, Waldwege und Pfade

🗺️ Bahnhof / Busbahnhof Cēsis

🗺️ Bahnhof oder Busbahnhof Valmiera

📍 Holzschilder mit einem Fahrrad-Symbol, orangefarbene Markierungen an den Bäumen

Finden detaillierte Informationen zu mehr als 30 Wanderrouten in den regionalen Tourismus-Informationszentren und auf www.entergauja.com





FAHRRADROUTEN IN DER UMGEBUNG VON SIGULDA

1 Sigulda Klassiker im Gauja Nationalpark

Gutmanshöhle – Brücke über den Fluss Gauja - Erlebnispark "Tarzan" - Bob- und Rodelbahn "Sigulda" - Erlebnispark "Kaķītis" - Fischer Langlaufzentrum - Fußgängerbrücke über den Fluss Gauja - Teufelsfelsen und Teufelshöhle - Landgut Krimulda - Krimulda Serpentinweg - Pavillon "Bundulītis" - Gutmannshöhle

- 25.8 km
- 2-2.5 Std.
- Mittel
- Fischer Langlaufzentrum
- Waldwege, Pfade, Asphaltdecke
- Rotfarbige Markierungen an den Bäumen

2 Sigulda - Murjāni - Sigulda

Fischer Langlaufzentrum - Katlapu Felsen- Erholungspark "Rāmkalni" - Großer Stein - Fischer Langlaufzentrum

- 30.2 km
- 3 Std.
- Mittel
- Fischer Langlaufzentrum
- Waldwege, Pfade, Asphaltdecke
- Dunkel rotfarbige Markierungen an den Bäumen

3 Sigulda - Allaži - Sigulda

Fischer Langlaufzentrum - Eisenbahnstation "Silciems" - Mežmuiža quellen - Ezernieku karsta kritenes - Kirche von Allaži - Fischer Langlaufzentrum

- 25.8 km
- 2-2.5 Std.
- Mittel
- Fischer Langlaufzentrum
- Waldwege, Pfade, Asphaltdecke
- Rotfarbige Markierungen an den Bäumen

4 Sigulda - Līgatne - Sigulda

TIC von Sigulda - Gančauskas - Naturpfaden von Līgatne - Līgatne - Ratnieki - TIC von Sigulda

- 46.4 km
- 4-6 Std.
- Mittel
- TIC von Sigulda
- Waldwege, Pfade, Asphaltdecke
- Blaufarbige Markierungen an den Bäumen

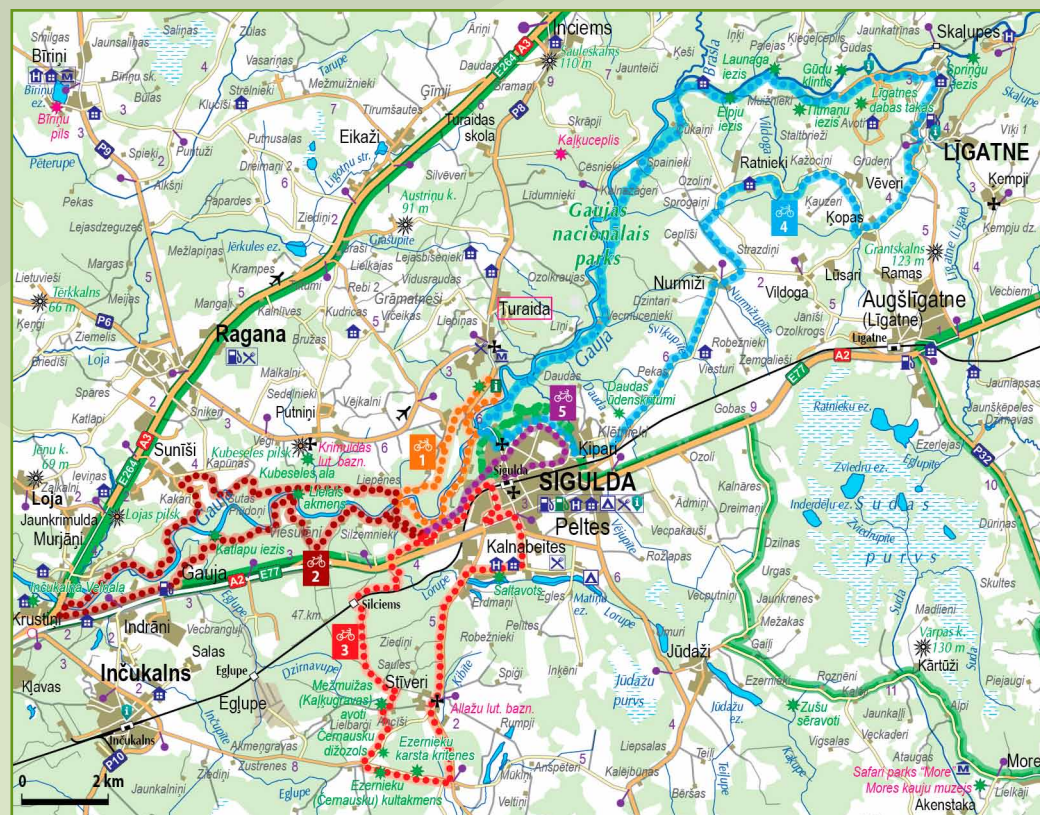
5 Sigulda Klassiker

TIC von Sigulda - Burgberg Satesele - Livonische Ordensburg von Sigulda - Seilbahn - Erlebnispark "Tarzan" - Schlitten- und Bobbahn Sigulda - Erlebnispark "Kaķītis" - Fischer Langlaufzentrum

- 11 km
- 2-3 Std.
- Leicht
- TIC von Sigulda
- Fischer Langlaufzentrum
- Asphaltdecke
- Nicht markiert

FAHRRADVERLEIH

Smart Bike
J.Poruka iela 14, Sigulda,
T. +371 27776626
www.siguldaadventures.com/smartbike
GPS: 57.1645, 24.8458



FAHRRADVERLEIH

"Veloriba"
Ausekļa iela 7, Sigulda,
T. +371 26488507
www.veloriba.lv
GPS: 57.1536, 24.8518

Ziedlejas
"Ziedlejas Gaujmalī"
Krimuldas County
T. +371 26105993
www.ziedlejas.lv
GPS: 57.1427, 24.7819

"Okej"
Raiņa iela 1, Sigulda,
T. +371 29351672,
29351672, www.okej.lv
GPS: 57.1539, 24.8536

"Reiņa trase"
"Kalnzaķi",
Krimulda Bezirk,
T. +371 29272255,
www.reinatrase.lv
GPS: 57.1796, 24.8175

"Rāmkalni"
"Vītiņkalni",
Inčukalns Bezirk,
T. +371 29100280,
www.ramkalni.lv
GPS: 57.1248, 24.6585



FAHRRADROUTEN IN DER UMGEBUNG VON CĒSIS

102 Zur Rūcamavots-Quelle und dem Sarkanās (Roten) Fels

Campingplatz "Apaļkalns" – Raiskums See – Quelle Rūcamavots – Rot Felsen (Sarkanās klintis) – Raiskumkrogs – Campingplatz "Apaļkalns"

15 km 1-2 Std.

Mittel

Campingplatz "Apaļkalns"

Waldwege, Pfade, Asphaltdecke

Markiert mit der Nummer 102

103 Kleine Runde um den Raiskums-See

Campingplatz "Apaļkalns" – Dorf Raiskums mit der Landgut – Friedhof von Raiskums – Raiskums See – Fluss Sveķupīte – Campingplatz "Apaļkalns"

6 km 0.5-1 Std.

Leicht

Campingplatz "Apaļkalns"

Waldwege, Pfade, Asphaltdecke

Markiert mit der Nummer 103

107 Weg von der Hektik in die Ruhe von Kvēpene

Campingplatz "Apaļkalns" – Raiskums – Friedhof von Raiskums – Kvēpene Wald – Eiche und Burgberg von Kvēpene – Raiskums – Campingplatz "Apaļkalns"

13.5 km 1-2 Std.

Mittel

Campingplatz "Apaļkalns"

Waldwege, Pfade, Asphaltdecke

Markiert mit der Nummer 107

104 Langer und abwechslungsreicher Rundweg auf beiden Seiten der Gauja: Raiskums-Līgatne-Raiskums

Campingplatz "Apaļkalns" – Flussfähre von Līgatne – Līgatne – Skaļupes – Kūķi Felsen – Veclauči Brücke – Zvārte Felsen – Erholungskomplex "Rakši" – Erholungspark "Ozolkalns" – Die Naturpfade von Cīruļiši – Raiskums – Campingplatz "Apaļkalns"

45 km 4-5 Std.

Mittel

Campingplatz "Apaļkalns"

Waldwege, Pfade, Asphaltdecke

Markiert mit der Nummer 104

108 Annehmlichkeiten der Umgebung von Cēsis

TIC von Cēsis – Wald Friedhof von Cēsis (Meža kapi) – Ērgļi Felsen – "Lenci" – Werkstatt "Sīļķes" – TIC von Cēsis

16 km 1-2 Std.

Mittel

TIC von Cēsis

Waldwege, Pfade, Asphaltdecke

Markiert mit der Nummer 108

128 Landschaften von Vaive

Smilšu Platz im Cēsis – Landgut Veismaņi – Wirtshaus Kaķukrogs – Die Naturpfade "Juši" – Skulptur von Familie Līvs – Landgut Rucka

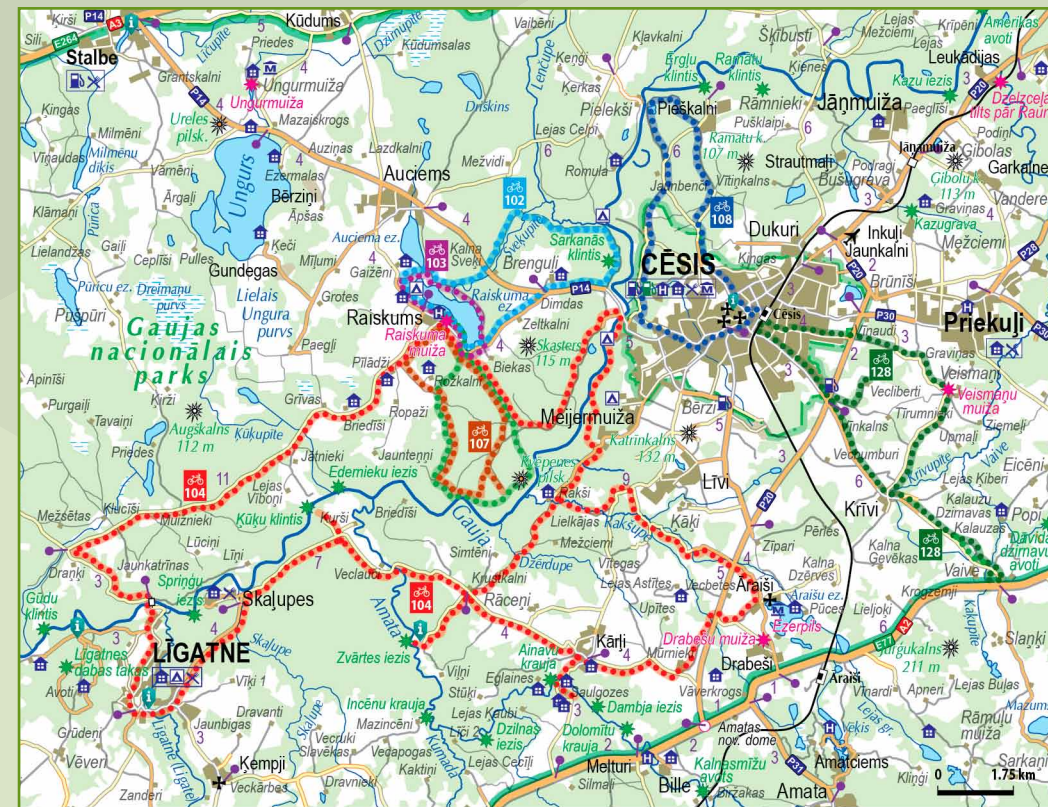
25 km 2-3 Std.

Mittel

Smilšu Platz, Cēsis

Waldwege, Pfade, Asphaltdecke, Wiese

Blaufarbige Markierungen an den Bäumen, Markiert mit der Nummer 128



FAHRRADVERLEIH

Campingplatz "Zagarkalns"
Mūrlejas iela 12, Cēsis,
T. +371 26170074,
www.zagarkalns.lv
GPS: 57.3075, 25.2208

Hotel "Katrīna"
Mazā Katrīnas iela 8,
Cēsis,
T. +371 20008870
GPS: 57.3116, 25.2682

"Freizeitzentrum Eži"
Pils laukums 1, Cēsis,
T. +371 26573132,
www.ezi.lv
GPS: 57.3140, 25.2728

Campingplatz "Apaļkalns"
"Apaļkalns", Raiskums,
Pārgauja Bezirk,
T. +371 29448188
www.apalkalns.lv
GPS: 57.3174, 25.1479

Hotel "Tigra"
E.Veidenbauma iela 2,
Priekule,
T. +371 64174040
GPS: 57.3122, 25.3594



FAHRRADROUTEN IN DER UMGEBUNG VON VALMIERA

125 "Valmieras puikas" (Die Jungs von Valmiera)

Die Altstadt von Valmiera – Stadion von J. Daliņš – Steilufer der Gauja – Eisenbahnbrücke – Jungesellenspark

- 11.5 km
- 1-1.5 Std.
- Mittel
- TIC von Valmiera
- Waldwege, Pfade, Asphaltdecke
- Nicht markiert

126 "Geschichten der Edel-Bäume von Valmiera"

TIC von Valmiera – Edle Bäume – Steilufer der Gauja – Edle-Kiefer – Hängebrücke Eisenbahnbrücke – Edle-Linde – TIC von Valmiera

- 15 km
- 1.5-2 Std.
- Mittel
- TIC von Valmiera
- Pfade, Asphaltdecke
- Nicht markiert

127 Rundweg Valmiera – Brengulī

Burgberg Peka – Landgut Mūrmuiža – Park von Holzskulpturen und Labyrinth von Beverīna – Brauerei Brengulī – Der Fluss Abuls – Zentrum für aktive Erholung und Skifahren "Baiļi"

- 42 km
- 3-6 Std.
- Mittel / schwierig
- TIC von Valmiera
- Waldwege, Pfade, Asphaltdecke
- Nicht markiert

128 Rundweg um den Burtnieki-See

Die Edle-Eiche von Dambji – Felsen – Kirche von Burtnieki – Düre See – Burtnieki See – Vogelbeobachtungsturm von Silzemnieki – Großer Stein von Kanči (Rencēni) – Landgut Oleri – Gleichgewichtsstrecke "Meža kaķis" – Weißstorchkolonie – Stein von Grieži – Jēkabkalns – Evangelisch-Lutherische Kirche St. Matthäus – Pferdezucht von Burtnieki – Park von Landgut Burtnieki – Die Naturpfad von Visrags – Garten der Landschaftsgärtnerin Zenta Skrastīņa

- 71 km
- 1-2 Tage
- Mittel / schwierig
- Dorf Burtnieki
- Waldwege, Pfade, Asphaltdecke
- Nicht markiert

129 Die Route "Grüne Bahn": Valmiera – Dikļi

Bahnhof Valmiera – Eisenbrücke – Johannispark (Jāņparks) – Beites – Schlossanlage von Kokmuiža – Ruine der mittelalterlichen Burg von Mujāni – Schloss Dikļi

- ~31 km
- 1 Tag
- Mittel / schwierig
- Bahnhof Valmiera oder das Zentrum von Valmiera
- Asphaltstraßen, Schotterstraßen, Waldwege, Feldwege und Pfade
- Ausgeschildert mit Zeichen von "Green Railways" und im Kreis Kocēni mit Fahrrad-Route-Zeichen Nr. 14

130 Rundweg Valmiera – Zilaiskalns – Dikļi

Valmiera – Zilaiskalns – Dikļi – Burtnieki – Brauerei "Valmiermuiža"

- ~70 km
- April-October, 1-2 Tage
- Leicht
- Bahnhof / Busbahnhof Valmiera
- Waldwege, Pfade, Asphaltdecke
- Nicht markiert

131 "Industriestadt Valmiera im Jahrhundertwechsel"

TIZ Valmiera – Bäckerei "Liepkalni" – GmbH "Valpro" – Eisenbrücke – GmbH "ZAOO" – Bahnhof Valmiera – AG "Valmieras stikla šķiedra"

- 10 km
- 2,5 Stunden
- Leicht
- TIZ Valmiera
- Asphaltstraßen, Waldwege und Schotterstraßen
- Nicht ausgeschildert



FAHRRADVERLEIH

"Gandrs"

Rīgas iela 27, Valmiera,
T. +371 64222352, www.gandrs.lv
GPS: 57.3116, 25.2682

"Freizeitzentrum Eži"

Rīgas iela 43, Valmiera,
T. +371 64226223, www.ezi.lv
GPS: 57.5367, 25.4097



WASSTOURISMUS-ROUTEN

Fluss Gauja

Die Gauja ist für den Wassertourismus der beliebteste Fluss Lettlands. Die schönen und an Sandsteinfreilegungen reichen Flussufer, der Charakter des Flusses, der für die weitläufigsten Interessen und Möglichkeiten geeignet ist, die alten Traditionen des Wassertourismus und nicht zuletzt auch der Status des Nationalparks auf diesem Gebiet sind die Faktoren, die die Touristen anziehen. Der Fluss fließt durch das Urstromtal der Gauja, welches eine der mächtigsten Reliefformationen des Baltikums ist.

1) Valmiera – Cēsis; 2) Cēsis – Līgatne
3) Līgatne – Sigulda;
4) Sigulda – Murjāņi

April – Oktober Alle Arten von Booten

1) 44 km; 2) 18 km; 3) 21 km; 4) 17 km;

1) 2 Tage; 2,3,4) 1 Tag Leicht

1) Valmiera, Dalīni;
2) Campingplatz "Žagarkalns" or Erholungspark "Ozolkalns"
3) Flussfähre von Līgatne;
4) Brücke über den Fluss Gauja im Sigulda

1) "Žagarkalns" or "Ozolkalns";
2) Flussfähre von Līgatne;
3) Brücke von Sigulda;
4) "Rāmkalni"

34

Fluss Brasla

Obwohl man auf der obenerwähnten Strecke die Brasla zur Kategorie der "kleinen" Flüsse zählen kann, gibt es in Lettland kaum einen anderen Fluss mit so viel typischen, von der Natur geschaffenen Hürden. Die größte Hürde stellt der Wasserstaudamm in der Brasla dar.

Bei höherem Wasserstand gibt es verdeckte Sandbänke, Steine und Inseln, die sich unter dem Wasser befinden; bei niedrigem Wasserstand muss man immer bereit sein, aus dem Boot zu steigen, um es nach vorne zu ziehen. Die vielen Sandsteinfreilegungen machen die Bootsahrt über die Brasla außergewöhnlich. Die Route verläuft durch den Gauja-Nationalpark.

1) Plācis – A3 Brücke; 2) A3 Brücke –
Mündung des Flusses Brasla in die Gauja

Frühling, Herbst Alle Arten von Booten

1) 19,4 km; 2) 8,2 km; 1) 1-2 Tage; 2) 1 Tag

Leicht

1) Plācis;
2) A3 Brücke

1) A3 Brücke; 2) Mündung des Flusses Brasla in die Gauja, Wassertouristenlager "Brasla"

Fluss Amata

Eines der schönsten kleinen Flusstäler in Lettland mit unzähligen Aufschlüssen von Sandstein und Dolomit. Die beeindruckendsten Landschaften sieht man auf dem Abschnitt Ainavu Klippe - Gestein von Zvārte. Eine kleinere Serie an Aufschlüssen an den Flussufern sieht man im Abschnitt zwischen dem Gestein von Zvārte und der Brücke in Veclaucī.

1) Eisenbahnbrücke –
Veclaucī Brücke;
2) Melturi – Veclaucī Brücke;
3) Zvārte Felsen – Veclaucī Brücke

Frühling

Alle Arten von Booten, Schlauchboote für Anfänger

1) 2) 14,6 km; 3) 2,7 km

1) 2) Halben Tag; 3) 1-2 Std.

Mittel / schwierig

Finde detaillierte Informationen und Routenpläne in den regionalen Tourismus-Informationszentren und auf www.entergauja.com

16



ENTER NATUR

5 | Gūtmaņala (Die Gutmannshöhle)

Die Gutmannshöhle ist die größte Höhle im Baltikum und gleichzeitig auch der älteste Tourismusobjekt. Die Wände der Höhle sind Zeugen von vielen Ereignissen und einige Beschriftungen stammen schon aus dem 17. Jahrhundert. Ein Mann namens "Gutmann" soll früher Menschen mit dem Wasser aus der Quelle geheilt haben. Hier ist auch die Sage über die Rose von Turaida entstanden.

Sigulda, T. +371 61303030
GPS: 57.1761, 24.8426

6 | Die Naturpfade von Līgatne

Auf den verschiedensten Routen kann man auf einigen Metern Waldtiere und Vögel sehen, die in einem eingegrenzten, aber trotzdem in einem natürlichen Umfeld leben. Die meisten sind hier aus verschiedensten Orten Lettlands gebracht worden, weil sie entweder verletzt waren oder als Tierkinder domestiziert wurden und nicht in der Lage sind, ohne menschliche Fürsorge zu überleben und selbstständig Nahrung zu finden.

Līgatne, T. +371 64153169,
+371 29189707,
www.visitlīgatne.lv
GPS: 57.2484, 25.0154

7 | Kvēpenes dižozols (Die mächtige Eiche von Kvēpene)

Der größte Baum im Gauja Naturpark. Die am rechten Ufer des Flusses Gauja wachsende Eiche ist 20 Meter hoch und hat 6 Meter Umfang. Raiskums Gemeinde, Pārgauja Bezirk
GPS: 57.2769, 25.1813

8 | Zilaiskalns (Der blaue Berg)

Der blaue Berg ist gleichzeitig ein historisches Heiligtum, ein mittelalterlicher Friedhof und ein Naturschutzgebiet. Über die Heilkräfte von des blauen Berges wird folgende Legende erzählt: früher, wenn die Quelle, die die Augenkrankheiten heilen sollte, an der Bergspitze ausgetrocknet war, fingen

die Menschen an den Sand vom Berg zu benutzen. Es wird auch vermutet, dass der Berg als Treffpunkt für Hexen diente. Kocēni Bezirk. GPS: 57.5485, 24.6915

9 | Sietiņezis (Die Sietiņezis-Felsen)

Der größte Felsvorsprung aus Felsvorsprung in Lettland ist weißem Sandstein. Er hat mehrere malerische Buchten, Höhlen und Grotten. Es wird erzählt, dass der Fels seinen Namen aufgrund der vielen kleinen Bienenhöhlen auf der Oberfläche bekommen hat. Während der größte Vorsprung seinen Namen - Teufelsferse - vom Teufel bekommen hat.

Kocēni Bezirk, visit.koceni.lv
GPS: 57.4305, 25.3829

10 | Naturpfad von Ģīme

Über die ganze Länge des Pfades sind Informationstafeln mit verschiedenen interaktiven Elementen und Anschauungsmaterial aufgestellt. An den Geländern des Holzstegs sind 48 Moulagen dargestellt - dreidimensionale Abformungen von den im Fließchen Ģīme und im Mühlenteich Ģīme lebenden Fischen und Wasserorganismen.

L.Paegles iela 45, Valmiera,
www.visitvalmiera.lv
GPS: 57.5301, 25.4075

11 | (Kūķu klintis) Kūķi-Felsen

Der Kūķi-Felsen ist der mächtigste Devon-Felsvorsprung aus Sandstein in Lettland. Direkt vor den Fels sind die Stromschnellen zu sehen, ein Gefälle von 0,5 m/km haben. Auch der Felsen hat seine eigene Geschichte - der soll seinen Namen von dem nahegelegenen Haus Kūķi bekommen haben. Aber der Kūķu-Brei, bzw. kūķis war ein Nationalgericht, das zur Wintersonnenwende gegessen wurde. GPS: 57.2741, 25.1066

12 | Kellerhöhlen und Felsen von Līgatne

In den mehr als 300 künstlich gebauten Höhlen, von denen die meisten von welchen noch aus dem 18. Jahrhundert

stammen, wurden früher Lebensmittel aufbewahrt. Während des Zentrums hat die Papierfabrik dort Papier gelagert. Das besondere an die Höhlen ist die Lufttemperatur - sie ständig sowohl im Winter, als auch im Sommer. Līgatne, T. +371 641536169,
29189707, www.visitlīgatne.lv
GPS: 57.2335, 25.0396

13 | Naturpfad von Cecīli

Diesen Naturpfad bilden Objekte an den Flüssen Kumada, Dančūpīte und Amata. Hier kann man die Gesteine von Cecīli, die Gesteine des Flusses Dančūpīte, die Höhle von Dančūpīte und andere Naturobjekte besichtigen. Dieser Pfad ist einzigartig, mit unterschiedlichen Sehenswürdigkeiten und einer wechselnden Erdoberfläche. Diesen Pfad kann man zu jeder Jahreszeit besuchen. Hier sind Routen mit unterschiedlichen Längen ausgearbeitet.

lerīki, Drabeši Gemeinde, Amata Bezirk,
T. +371 29477700, 26457649
GPS: 57.2091, 25.1705

14 | Zvārtes iezis (Zvārtes-Felsen)

Auf dem linken Ufer der Amata. Der Zvarte-Felsen ist ein 20 m hoher Sandsteinvorsprung aus der Devonperiode, gegenüber aufgedeckter Sandstein in 44 m Höhe. Der Pfad, der rund um den Sandsteinfelsen führt, ist etwa 1 km lang. Unweit der Nebelfelsen. Picknickplätze.

Drabeši Gemeinde, Amata Bezirk,
T. +371 29252126, www.amata.lv
GPS: 57.2461, 25.1416

15 | Der unterirdische See von Vējiņi

Der See ist ein einzigartiges Höhlensystem mit unterirdischen Bächen und Seen und sind die Einzigen im Baltikum. Die Besichtigung ist nur unter Begleitung eines Reiseleiters möglich.

"Vējiņi", Straupe Gemeinde, Pārgauja Bezirk, T. +371 29354189,
www.pazemeszeri.lv
GPS: 57.3398, 24.9071



BOOTSVERLEIH

"Makars"

Peldu iela 2, Sigulda,
Gaujas iela 36, Līgatne,
T. +371 29244948,
www.makars.lv

Campingplatz "Apaļkalns"

"Apaļkalns", Raiskums,
Pārgauja Bezirk,
T. +371 29448188
www.apalkalns.lv

"Gaujaskrasts"

"Jaunstilbi", Raiskums
Gemeinde, Pārgauja Bezirk,
T. +371 29423270,
www.gaujaskrasts.lv

karlsonalaivas.lv

Upeņu iela 8, Sigulda,
T. +371 26524203,
www.karlsonalaivas.lv

VaidavEži

Badestrand von Vaidava See,
Vaidava, Kocēni Gemeinde,
T. +371 22062489,
www.ezi.lv

"Mučas"

"Imantas" Sigulda Bezirk,
T. +371 29211634,
www.laivunoma.com

"Latroze"

"Jaunbeites", Sigulda Bezirk,
T. +371 26666728,
www.peldam.lv

"Rāmkalni"

"Vītiņkalni", Inčukalna
Bezirk, T. +371 29100280,
www.ramkalni.lv

"Žagarkalns"

Mūrlejas iela 12, Cēsis,
T. +371 26266266,
www.zagarkalns.lv

"GS laivas"

Vālodzes iela 8, Sigulda,
T. +371 26529812,
www.laivojam.lv

"Gaujas Laivas"

Raiskums,
Pārgauja Bezirk,
T. +371 29217749,
www.gaujas-laivas.lv

"Jeņču laivas"

Gaujas iela 83, Cēsis,
T. +371 20607509,
www.jenculaivas.lv

"Cēsu plosti"

Pārgaujas iela 2, Cēsis,
T. +371 26576205
www.cesuplosti.lv



9



15



10

16 | Malernberg (Paradiesberg)

Besonders malerischer Aussichtspunkt ist der Malernberg mit Blick das Gauja-Tal. Viele Künstler haben sich hier inspirieren lassen. Daher kommt auch der Name Malernberg. Der Berg bietet eine hervorragende Aussicht auf die Burg von Turaida. **Sigulda, GPS: 57.1748, 24.8658**

17 | Felsen der Taufelshöhle und Höhle

Unter Schutz steht auch die Teufelshöhle – eine uralte Kultstätte, die sich in Felsen 8 m über dem Wasserspiegel gebildet hat. Der Legende nach, hat sich hier der Teufel – bei der Flucht versteckt. Während er schlief, hat mit er seinem Atem die Wände ganz schwarz verruft. Am nächsten Abend ist er über die Oberseite geflohen und lief geradewegs in den Malstrom der Gauja. **Sigulda, GPS: 57.1496, 24.8118**

18 | Ķeizarkrēsls un Ķeizarskats (Der Kaisersstuhl und Kaisersaussicht)

Die Ortsnamen wurden Dank des Besuches vom Russischen Zar Alexander II in Sigulda verliehen. Im Rahmen der Vorbereitung für die Visite wurden in der Umgebung von Sigulda und Krimulda einer Serpentinstraße und eine Holzbrücke über Gauja gebaut. **Sigulda, GPS: 57.1427, 24.8241**

19 | Serpentinstraßen in Sigulda

Bis zum Jahr 2015 gab es im Baltikum nur eine Serpentinstraße – ein beliebter Ort für romantische Spaziergänge. Diese Straße wurde im Jahr 1862 errichtet, als sich die Gegend

auf ein großes Ereignis vorbereitete – den Besuch des russischen Zaren Alexander II. Es wurde auch die erste Holzbrücke über dem Gauja gebaut. Seit 2015 gibt es in Sigulda zwei Serpentinstraßen – eine auf jeder Seite des Urstromtales. **Sigulda, GPS: 57.1699, 24.8305; 57.1621, 24.8432**

20 | Gūdu iezis (Gūdu-Felsen)

Der 250 Meter lang und 18 Meter hohe Sandsteinfels wird oft wegen seiner Ähnlichkeit mit Schiffsbug bewundert. Über den Gūdu-Felsen wird eine Legende erzählt: einst soll in dem nächstliegenden Haus "Gudas" ein sehr geiziger Herr gewohnt haben, der seine Seele dem Teufel versprochen hat. Der Teufel hat ihn und seinen Geldsack über den steilen Fels in dem Malstrom direkt gegen Gūdu-Fels abgezogen. **GPS: 57.2494, 25.0047**

21 | Katējaļa-Höhle

Noch vor 20 Jahren war dies die tiefste Höhle in Lettland. Aber in den letzten Jahrzehnten sind große Veränderungen herbeigetreten. Da die Höhle sich in sehr weichem Sandstein gebildet hat, ist die Decke sehr instabil. Besonders schwer ist der Eingangsbereich der Höhle von Einbrüchen betroffen. Da der Aufenthalt in der Höhle sehr gefährlich ist, kann die Katējaļa vom anderen Ufer aus bewundert werden. **Raiskums Gemeinde, Pārgauja Bezirk, GPS: 57.3795, 25.2629**

22 | Ainavu krauja (Landschaftsabbrang)

Einer der höchsten Felsvorsprünge in Lettland bietet einen spektakulären Blick auf das Amata-Tal. Das ist die höchste Gesteinsfreilegung in Lettland – 46 m. Die Steilwand ist mehr als 500

Meter lang. Ausgezeichnete Aussicht auf die Gletschermühle Amata in allen Jahreszeiten.

Amata Bezirk, GPS: 57.2383, 25.1979

23 | Die Naturpfade von Cīrulīši

In den drei verschiedenen und gut markierten Spazier- und Radwegen am Ufer des Flusses Gauja stellen die geologischen Prozesse – Veränderungen in der Umwelt dar, die seit der Eiszeit hier stattgefunden haben. Auf den Naturpfaden können Sie eine Reihe von interessanten Objekten wie Spiegelfelsen oder Wolfenschlucht erkunden.

Cēsis Bezirk, 57.3069, 25.2215

24 | Felsen von der Unterlauf des Flusses Brasla

Der Fluss Brasla ist die Grenze zwischen den Bezirken Pārgauja und Krimulda. Am Unterlauf des Flusses auf etwa 2 Kilometer langen Abschnitten befinden sich 12 Sandsteinfreilegungen, die geschützte geologische Denkmäler sind. Der Pfad ist nicht markiert.

Bezirk Pārgauja, GPS: 57.2887, 24.9381 (Der empfohlene Parkplatz)

25 | Sarkanās klintis (Der rote Felsen)

Ca. 10 m hohe Sandsteinfelsen, die am Ufer des Flusses Gauja in 200 m langen Abschnitten zu sehen sind. Sie werden auch Raiskuma-Felsen genannt. Aus dem Fels treten mehrere Quellen aus und besonders beliebt ist die Rucamavots. Das Wasser aus der Quelle hat einen ungewöhnlichen Beigeschmack.

Raiskums Gemeinde, Pārgauja Bezirk, GPS: 57.3200, 25.2205

26 | Inčukalna Velnaļa (Teufelshöhle)

Das ist ein geologisches Objekt und ein alter Kultus-Ort. Die Sage erzählt, dass früher in der Höhle der Teufel gewohnt haben soll, unter der Höhle jedoch soll sich jedoch ein Keller befinden, in welchem der Teufel die in seine Hände gefallenen Seelen festgenagelt hat. Die Stimmen des Unterwasserwelt kann man in der Höhle bis heute noch hören. **Inčukalns Bezirk, GPS: 57.1266, 24.6438**

27 | Safaripark "More"

Ein Garten, wo auf einer 170 ha großen Fläche ca. 500 Rothirsche, Damhirsche und weißen Hirsche gezüchtet werden. Es ist der ideale Ort für diejenigen, die eine Pause von der Alltagseile nehmen wollen um sich in einer angenehmen und saubereren Umgebung zu entspannen. **"Saulstari", More Gemeinde, Sigulda Bezirk, T. +371 29444662, www.safariparks.lv, GPS: 57.0791, 25.0572**

28 | Mühlenpfad Ierīki

Wasserfälle auf dem Fluss Meldrupite, malerische Ruine alter Mühle mit Mühlenrad, floristische Figuren. Im Herbst und Winter nach Einbruch der Dunkelheit – Lichterpark. Eingerichtet für Personen mit Sehbehinderung. Im Gasthaus «Zirnākmenis» kann man lecker essen oder Gebäck für unterwegs mitnehmen.

Ierīki, Amata Gemeinde, T. +371 28396804, www.ierikudzirnavas.lv, GPS: 57.2088, 25.1701

29 | Die Gärtnerei von Frau Guna Rukšāne

Die Gärtnerei besitzt die in Lettland größte Sammlung von Funkien (mehr als 150 Sorten) und während der Blütezeit überrascht sie mit mehr als 300 Narzissen-Sorten, 400 Lilienarten und 80 Wasserpflanzen-Sorten. **"Jaunrūjas", Raiskums Gemeinde, Pārgauja Bezirk, T. +371 29488877, GPS: 57.3489, 25.1134**

30 | Vaidava-See

Die Umgebung des Vaidava-Sees ist als Ort für Erholungs- und Sportveranstaltungen beliebt. Im Zentrum von Vaidava befindet sich ein öffentlich zugänglicher und eingerichteter Badestrand. Jedes Jahr findet im Juli ein Lauf nach alter Tradition um den Vaidava-See statt (ununterbrochen seit 1982). Der vier Kilometer lange und bis zu 9 Meter tiefe See ist ein guter Angelplatz. Angeln ist nur mit Lizenzen erlaubt, die im Geschäft "Jancis" in Vaidava erworben werden können. **Vaidava, Kocēni Bezirk, GPS: 57.4335, 25.2836**

31 | Steilufer der Gauja

Das Steilufer der Gauja ist einer der schönsten Orte an den Ufern der Gauja in Valmiera. Beim Steilufer handelt es sich um 80 m breite und 10 bis 15 m hohe Aufschlüsse in der dritten Flussterrasse über dem Wasserspiegel. In den Steilufern sind die Texturen verschiedener Sedimente aus dem Fluss sehen. Vom Ufer aus ergibt sich ein wunderschöner Ausblick auf den Fluss und das andere Ufer. Auf dem Gelände ist ein Gefühlsparke zum Steilufer der Gauja eingerichtet. **Jāņa Dalīņa iela 2, Valmiera, GPS 57.5402, 25.4389**

32 | Līči-Laņģi Felsen

Der Līči-Laņģi Felsen ist eine etwa einen Kilometer lange, felsige Klippe am linken Grundufer des Urstromtales der Gauja. Die maximale Höhe beträgt ca. 30 m. Die Formen der Sandsteinaufschlüsse sind vielfältig: es dominieren mehr als 10 m hohe, senkrechte Wände, die von tiefen Seitenschluchten geteilt werden. Am Fuße des Līči-Laņģi Fels treten ca. 20 Quellen an die Oberfläche, wodurch sich Höhlen verschiedener Tiefe und Nischen gebildet haben. **Priekulī Bezirk, GPS: 57.3926, 25.3922**

33 | Höhle Lielā Ellīte

Die Höhle, zusammen mit ihrer Quelle ist ein bekannter und heiliger Ort seit dem Altertum. Die Felswände sind aus hellem Sandstein und heben sich durch ihre interessante Form hervor – beim Höhleneingang befinden sich Nocken, Nischen, Hohlräume und für Lettland einzigartige Bögen. Das Wasser aus der heiligen Quelle wird als besonders wertvoll angesehen. **Priekulī Bezirk, GPS: 57.3836, 25.4275**

34 | Ērgļi-Felsen

Der 700 m lange Sandsteinfelsen ist die monolithischste Sandsteinwand im Baltikum. Es wird gesagt, dass das Echo dieser Wand wie eine Orgel klingt, daher nannte man diesen Felsen früher auch Orgelfels. Wenn man den Spazierwegen folgt und die Aussichtspunkte besucht, hat man einen herrlichen Blick auf die Landschaften des Gauja-Tales. **Priekulī Bezirk, GPS: 57.36019, 25.2609**



43



ENTER FREIZEITAKTIVITÄTEN

35 | Aerodium

Ein Flug im vertikalen Tunnel ist eine einzigartige Unterhaltung, die es jedem erlaubt, sich den ewigen Traum der Menschheit vom freien Fliegen zu erfüllen! Der Windstrom ist so stark, dass man sich in diesen Strom hineinlegen und ohne Flügel fliegen kann.
Landstraße Rīga-Sigulda 47. Km, T. +371 28384400, www.aerodium.lv
GPS: 57.1333, 24.7861

36 | Seilbahn über Fluss Gauja

Die Fahrt mit der einzigen Seilbahn im Baltikum bietet unvergessliche Blicke auf die sich schnell verändernde Landschaft des Gauja-Tals. Diejenigen, die mehr Spannung suchen, können auch Bungeejumping pringen von dem Seilbahnwaggon versuchen.
J. Poruka iela 14, Sigulda, T. +371 28020088, www.siguldaadventures.com
GPS: 57.1645, 24.8458

37 | Abenteuerpark "Tarzan"

Der größte Freilicht-Abenteuerpark im Baltikum bietet Unterhaltung für die ganze Familie – hier kann man Rodelbahnen, Hindernis-Parcours in den Bäumen für Große und Kleine, Sessellifte, eine Schleuder und ein Bungee-Trampoline für Kinder erleben.
Peldu iela 1, Sigulda, T. +371 27001187, www.tarzans.lv
GPS: 57.1596, 24.8386

38 | Minotaur-Labyrinth

Die Größe des Labyrinths beträgt über 1000 m² und die Route, die Sie nehmen werden, ist ~ 714 m. Und das ist noch nicht alles, während Sie MINOTAUR – LABYRINTH ausführen, haben Sie eine spezielle Aufgabe: Checkpoints zu finden und sie auf Ihrer Karte zu markieren, die Ihnen beim Betreten des Labyrinths ausgestellt wird.

Miera iela 15, Sigulda, T. +371 20207293, www.minotours.lv, GPS: 57.1692, 24.8589

39 | Lasertag-Militärgelände Nr. 1

Das ehemalige Gelände der Armee hat sich so erhalten, dass man auf diesem Gelände spannende Spiele organisieren kann: Hier kann man mit Hilfe eines Arsenals mit Lasern reales Schießen imitieren. Das Spiel ist sowohl für Erwachsene, als auch für Kinder vorgesehen.
Miera iela 15, Sigulda, T. +371 20207293, www.poligon-1.lv, GPS: 57.1692, 24.8589

40 | Ausflug mit Heißluftballon

Für diejenigen, die Überraschungen und Abenteuer mögen, wird der Ausflug mit einem Heißluftballon sicher gefallen. Das ist eine Gelegenheit den Boden aus Sicht der Voegel zu sehen.
Reiseverein "Altius", T. +371 29288448, www.altius.lv

41 | Abenteuerpark "Mežakapis"

Ein Ort, den man zusammen mit Familie, Freunden oder Kollegen besuchen kann. Hier werden eine Reihe von Aktivitäten, die Spaß machen angeboten: Hindernisse, Seile, Netze verschiedener Konstruktionen, Brücken, Schaukeln, Balken, Seilen und Leitern, Fahrt am Drahtseil, Skipiste und Volleyball-Platz.
Senču iela 1, Sigulda, T. +371 67976886, www.kakiskalns.lv
GPS: 57.1431, 24.8291

42 | Erholungszentrum "Reiņa trase"

Erholung für Liebhaber sowohl von ruhiger, als auch von extreme Unterhaltung – ein 18-Loch Golfplatz, Übungsplatz mit Abstandmarkierungen, Volleyball und Mini-Fußballfelder".
"Kalnzaki", Krimulda Bezirk, T. +371 29272255, www.reinatrase.lv
GPS: 57.1796, 24.8175



67



49

43 | Erholungspark "Rāmkalni"

Eine der längsten Rodelbahnen in den baltischen Staaten, Freizeitaktivitäten, Boot- und Radrouten, Vermietung von Ausrüstung, Bistro und Kneipe wartet auf große und kleine Besuchern.
"Vītinkalni", Inčukalns Bezirk, T. +371 29100280, www.ramkalni.lv
GPS: 57.1248, 24.6585

44 | Abenteuerpark "Supervāvere"

Der Abenteuerpark hat nicht nur Hochseilgaerten, sondern auch mehr als 65 Aktivitäten mit verschiedenen Schwierigkeitsstufen bietet. Picknickplätze, sowie die Möglichkeit Boote und Flöße mieten. Campingplätze.
"Saulkrasti", Drabeši Gemeinde, Amata Bezirk, T. +371 26400200, www.ozolkalns.lv
GPS: 57.2943, 25.2220

45 | Erholungskomplex "Rakši"

Auf dem Hof "Rakši" kann man exotische Tiere der Kamelgattung (Kamele, Lamas, Alpakas, Guanakos) besichtigen. Es gibt die Möglichkeit, einen Spazierritt auf einem Kamel zu machen oder in der Gesellschaft von Lamas zu wandern.
"Rakši", Amata Bezirk, T. +371 20009098, www.kamieli.lv
GPS: 57.2756, 25.1979

46 | Jagdsportverein und Erholungsort "Mārkulīci"

Ein Ort, den man Schießstände und Spielfelder unter freiem Himmel finden kann, sowie Boote und Zelte mieten kann. Diejenigen, die Schießen üben möchten, müssen sich im Voraus anmelden.
"Āvaidi", Straupe Gemeinde, Pārgauja Bezirk, T. +371 29464946, www.markulici.lv
GPS: 57.3005, 24.9087



55

47 | "Gaujaskrasti"

Angeboten werden Boots-, Floßverleih, Routenplanung, Verleih von Zelten und Zeltzubehör. Mit Voranmeldung lädt der Bauernhof "Sandas" zum Pferdreiten ein, bietet tiergestützte Therapie, Reitunterricht, Führung auf dem Hof, Übernachtung. Fotoshootings mit Pferden und anderen Hoftieren.
"Jaunistilbi", Raikums Gemeinde, Pārgauja Bezirk, T. +371 29423270
GPS: 57.3416, 25.1519

48 | Gefühlspark der Steilküste von Gauja und ein Pfad in den Bäumen

Der Gefühlspark ist ein 2 km langer Wanderweg, der mit verschiedenen Natur- und Gleichgewichtselementen ausgestattet ist und die menschlichen Sinne – Hören, Sehen, Fühlen und Schmecken fördert. Dagegen bietet der Pfad in den Bäumen einen Spaziergang in einer Höhe von 5 bis 8 Meter. Am Ende – vier atemberaubende Abfahrten mit einem Seil über den Fluss Gauja (650 m).
J. Daliņa iela 2, Valmiera T. +371 27879242, www.sajutuparks.lv
GPS: 57.5402, 25.4389

49 | Das Olympische Zentrum von Vidzeme

Ist Ort, wo sich Schlittschuhläufer, Eishockey und Basketballfans sehr wohlfühlen werden. Das Olympische Zentrum von Vidzeme bietet auch Touren durch die Altstadt, sowie Unterkunftsmöglichkeiten und Erholung in Sportbars an.
Rīgas iela 91, Valmiera, T. +371 64220660, www.voc.lv, GPS: 57.5280, 25.3880

50 | Komplex der Schwimmbäder von Valmiera

Bietet Erholungsmöglichkeiten in Schwimmbecken von verschiedener Größe, Entspannung in der Wassererholungszone und Dampfbädern sowie Dienstleistungen des Sport- und Gesundheitszentrums.
Rīgas iela 91, Valmiera, www.valmieraspeldbaseins.lv
T. +371 27040012
GPS: 57.5281, 25.3880

51 | Sport- und Freizeitzentrum "Avoti"

Der Freizeitzentrum bietet Tennis, Golfplatz mit 9 Löchern und Mini-Golf, Golfschule, BMX-Bahn, BMX ABC, sowie ein Freilicht-Labyrinth "Baumschule", ein Trampolin, und Katapulte an. Auf die Urlauber warten sehr gemütliche Ferienhäuschen.
Valmiermuiža, Burtnieki Bezirk, T. +371 29499342, www.avoti.com, GPS: 57.5562, 25.4440

52 | BMX-Bahn

Die Bahn ist ein Prototyp der BMX-Bahn der Olympischen Spiele. Hier trainieren die besten lettischen BMX Sportler. Während der Sommersaison an Samstagen und Sonntagen kann man hier BMX-Fahrräder mieten, und die kleineren Bahnen benutzen.
Rubene, Kocēni Bezirk, T. +371 29144300, GPS: 57.4670, 25.2556

53 | Netzpark/Kletterpark

Im Netzpark erleben Sie die Welt der Bäume, das in der Höhe entstandene Freiheitsgefühl und die märchenhafte Natur von Līgatne. Die vier bis sieben Meter hohen Labyrinth des Netzparks bieten Erlebnisse für Jung und Alt. In den Netzen kann man sich sowohl austoben als auch entspannen.
Gaujas iela 4, Līgatne, T. +371 25779944, www.tikluparks.lv, GPS 57.2359, 25.0358

54 | Wakepark "Rančo parks"

Der Wakepark bietet eine Gelegenheit die Beweglichkeit und Tapferkeit beim Wakeboarden auszuprobieren. Somit kann man seine Fertigkeiten in Wakeboard-Wakeskateschule, beim Wasserski, Schlauchrutschen oder Rudern mit SUPBrett erwerben oder gar verbessern.
Rubene, Kocēni Bezirk, T. +371 26666046, www.ran choparks.lv
GPS: 57.4651, 25.2539

55 | Erlebniswanderungen auf den Pferderücken

Die Besucher des Nationalparks Gauja können in mehrstündigen Wanderungen durch den Wald auf dem Pferderücken



60



42

reiten oder unter Begleitung von Trainer Schulungen vornehmen
"AdventureRide", T. +371 29269559, www.adventureride.eu

56 | Schwimmbad "Rifs"

Ein Ort für "Wasserratten", an dem man sich im großen und kleinen Schwimmbad mit Wasser-Kaskaden und Massage-Springbrunnen erholen kann.
Cēsu prospekts 46a, Priekule, Priekule Bezirk, T. +371 64130474, https://rifs.lv, GPS: 57.3143, 25.3625

57 | Reiterclub "Hobby Ride"

Ausfahrten mit Pferden für Groß und Klein mit oder ohne Vorkenntnisse. Es gibt Picknickplätze und auch Transfer-Möglichkeiten von/nach Cēsis.
"Lejas Jukāni", Vaive Gemeinde, Cēsis Bezirk, www.hobbyride.lv, T. +371 28687367, GPS: 57.2822, 25.4586

58 | Park der aktiven Erholung "Karjers"

Es befindet sich in einer alten Sandgrube, wo an den Dolomit-Ufern und im klarem Wasser man Aktivitäten im Wasser genießen kann – Fahrten mit Wakeboard oder Wasserski hinter einem linearem System. Instruktoeren, Inventarverleih.
Priekule iela 21, Cēsis (Einfahrt von der Straße P20), www.cesukarjers.lv, T. +371 20444141, GPS: 57.3171, 25.3178

59 | Sigulda Fußball-Golf-Park

Das ist ein Spiel im Freiem, in dem man vom Start mit so wenig wie möglich Tritten den Ball in Loch einschlagen soll. Im Park gibt es 18 Löcher verschieden Schwierigkeitsgrades mit Hindernissen.
www.siguldasfutbolgolfparks.lv
T. +371 26022919, GPS: 57.1927 24.8720

60 | Sigulda Sportzentrum

Multifunktionales Sportzentrum mit moderner Ausrüstung für Volleyball, Basketball, Raumfußball, Badminton u.a. Moderner Scherathletik- und Fitnesssaal, 100m Laufbahn, großes und kleines Schwimmbad, Wasser- und Erholungspark mit mehreren Saunas.
A.KronGemeinde iela 7A, Sigulda, T. +371 67973111, www.siguldassports.lv
GPS: 57.1592, 24.8599



ENTER WINTER

61 Erholungspark "Rāmkalni"

Hier sind zwei 200 Meter lange Tal-fahrtstrecken – einer davon ist schnell-er und sportlicher, die andere mehr für Familien geeignet – sowie mehrere Trampoline zu finden. Man kann auch Ausrüstungen mieten und nach dem Sporttreiben im Café entspannen. "Vītiņkalni", Inčūkalns Bezirk, T. +371 29100280, www.ramkalni.lv GPS: 57.1430, 24.8443

62 Schlitten- und Bobbahn "Sigulda"

Die Schlitten- und Bobbahn von Sigulda bietet den Gästen die Möglichkeit an, das zu genießen, was in der Regel nur für Profisportler zugänglich ist – eine Fahrt in 1420 Meter langer Strecke mit 16 Kurven und 200 m langen Bremsweg. Šveices iela 13, Sigulda, T. +371 29185351, www.bobtrase.lv GPS: 57.1508, 24.8408

63 Fischer Langlaufzentrum

Die 1.25 Kilometer lange, beleuchtete Langlaufloipe ist die einzige gekühlte Loipe dieser Art in Osteuropa. Das unter der Loipendeckung ausgebaute Kühlsystem erlaubt die Schneedecke zu erhalten und die Skilaufzeit früher anzufangen. Im Servicegebäude stehen Inventarverleih, Skiservice und Skilehrer zur Verfügung. Für die Bequemlichkeiten und Komfort der Skiläufer gibt es Ankleideräume, Duschen und Sauna. Puķu iela 4, Sigulda, T. +371 67970262, +371 29118847, www.siguldassports.lv GPS: 57.1403, 24.8177

64 Piste der Stadt Sigulda

Hier können die Urlauber für sich am besten geeignete Skipiste auswählen – entweder den 350 Meter langen, oder 200 oder sogar den 70 Meter langen. Hier kann man auch den Aufzug benutzen, Ausrüstung mieten und unter Begleitung von Lehrern Skifahren lernen.

Peldu iela 1, Sigulda, T. +371 25448860, www.siguldassports.lv GPS: 57.1596 24.8386

65 Skipiste "Kaķīškalns"

Die Skipiste hat eine 320 Meter lange Strecke und einen Skilift. Jeder kann seine Kräfte auf der Hauptpiste oder Anfängerpiste ausprobieren. Man kann auch Ausrüstungen mieten, unter Begleitung von Skilehrern Skifahren lernen oder in der Kneipe entspannen. Senču iela 1, Sigulda, T. +371 67976886, www.kakiskalns.lv GPS: 57.1431, 24.8291

66 Erholungszentrum "Reiņa trase"

Eines der ältesten Skizentren Lettlands hat eine große Piste und eine kleinere für Anfänger, Snowboardparks, abgegrenzte Pisten für Kinder, sowie Schlauchrinnen und beleuchtete Langlaufloipe. Man kann auch die Hilfe von Lehrern benutzen, den Ausrüstung mieten und im Café entspannen. "Kalnzaķi", Krimulda Bezirk, T. +371 29272255, www.reinatrase.lv GPS: 57.1796, 24.8175

67 Freizeitzentrum "Žagarkalns"

Hier warten auf Skifahrer 9 Skipisten verschiedener Komplexitäten, Instruktoren, Cafés, Kinderzimmer, ein Laden, Badehaus und Picknickplätze. "Žagarkalns", Cēsis, T. +371 26266266, www.zagarkalns.lv GPS: 57.2981, 25.2268

68 Skigebiet "Ozolkalns"

Das Ski- und Snowboardgebiet bietet die längste Talfahrt in Lettland an, sowie eine Rodelbahn, Café. "Saulkrasti", Drabeši Gemeinde, Amata Bezirk, T. +371 26400200 www.ozolkalns.lv GPS: 57.2943, 25.2220

63

62

67

69 Hundeschlitten

Eine Tour mit dem Hundeschlitten durch Nationalpark Gauja an einem schneereichen Wintertag. Papardes 2, Drabeši, Amata Bezirk T. +371 25951531, www.dodkepu.lv GPS: 57.2419, 25.2833

70 Skilanglauf- und Biathlonzentrum Cēsis

Das Zentrum bietet verschiedene Erholungsmöglichkeiten während des ganzen Jahres an und hier finden auch verschiedene Sportveranstaltungen statt. Im Winter sind hier verschiedenen belichtete Skipisten mit verschiedenen Schwierigkeitsgraden geöffnet, Mietmöglichkeiten von Inventar. Im Sommer sind die Pisten für Läufer und Rollerskier zugänglich. Hier kann man das ganze Jahr Disk-Golf spielen und Nordic-Walking betreiben. "Lejas Luksti", Vaive Gemeinde, Cēsis Bezirk, T. +371 26433500 www.ocesis.lv GPS: 57.3055, 25.3822

71 Schneeschuhwanderungen in Vienkoču-Park

Diejenigen, die etwas andere Unterhaltung mögen, werden sicher über das Schneeschuhwandern in Vienkoču-Park froh sein. "Vienkoči", Līgatne Bezirk, T. +371 29329065, www.vienkoci.lv GPS: 57.1933, 25.0455

72 Freizeit- und Skizentrum "Baiļi"

Aktiv-Erholung und Skilaufzentrum "Baiļi" bietet die Möglichkeit skilauen und snowboarden zu machen, die Aktiv-Erholung und Sportveranstaltungen zu organisieren, Campingausrüstung zu verleihen und im Campinglager übernachten. "Baiļi", Kauguri Gemeinde, Beverīna Bezirk, T. +371 29284119, www.baili.lv GPS: 57.5342, 25.4688

67

65

66

	Piste der Stadt Sigulda	Kaķīškalns	Reiņa trase	Žagarkalns	Ozolkalns	Rāmkalni
Länge der Abfahrt	350 m	320 m	150 m	420 m	500 m	200 m
Höhenunterschied	90 m	80 m	35 m	70 m	80 m	30 m
Sessellift	Ein T-förmiger Skilift Sessellift für 2 Personen Tellerlift und Anfängerskilift	Ein Tellerlift, ein Seil-Lift	Zwei Tellerlifts	Fünf Tellerlifts, zwei Multi-Lifts zwei Kinder-Skilifts	Sessellift für 2 Personen, ein Tellerlift	Ankerlift
Anfänger/Kinderhügel	Anfänger/Kinderhügel mit einem Skilift	Anfänger/Kinderhügel mit einem Seil-Lift und ein Schneepark für Kinder	Anfängerhügel (200 m) mit einem Doppelmayr Skilift; Kinderpark (100 m) mit einem SunKid Skifahr-Karussell für Kinder	Anfängerhügel, Kinderpark mit Multi-Skilifts und einem Seil-Skilift Ski Schule	Kinderhügel mit einem Ankerlift	
Verpflegung	Café	Café	Café	Café	Café	Café
Inventar-Verleih	Inventar-Verleih, Inventar-Reparatur und Verkauf	Inventar-Verleih, Inventar-Reparatur	Inventar-Verleih, Inventar-Reparatur und Verkauf	Inventar-Verleih, Inventar-Reparatur	Inventar-Verleih, Inventar-Reparatur	Inventar-Verleih
Verleih Lehrer	Skilehrer und Snowboard-lehrer verfügbar; Skischule für Kinder	Skilehrer und Snowboardlehrer verfügbar; Skischule für Erwachsene und Kinder für Interessierte mit verschiedenen Vorkenntnissen	Skilehrer und Snowboard-lehrer verfügbar; Skischule für Kinder	Skilehrer und Snowboardlehrer verfügbar; Skischule für Kinder	Skilehrer und Snowboard-lehrer verfügbar; Skischule für Kinder	Skilehrer und Snowboard-lehrer verfügbar;
Zusätzliche Möglichkeiten	Jumps	Gästehaus und kleines Wellness-Center, Konferenzsaal	Snowtubing-Bahn, Snow-Tube Verleih; Langlaufpiste und Ausrüstungsverleih, Gästehaus, Sauna; Konferenzsaal	Snowboard-Park; Wochenend haus und Sauna; Ski-Bus; snowtubing	Ferienhäuser und Sauna	

i **TIC von Sigulda**
 Ausekļa iela 6, Sigulda,
 T. +371 67971335,
 www.tourism.sigulda.lv
 GPS: 57.1531, 24.8537

i **TIC von Cēsis**
 Baznīcas laukums 1, Cēsis
 T.+371 28318318
 www.visit.cesis.lv
 GPS: 57.3125, 25.2716

i **TIC von Valmiera**
 Rīgas iela 10, Valmiera,
 T. +371 26332213
 www.visit.valmiera.lv
 GPS: 57.5385, 25.4210

i **TIC von Līgatne**
 Sprīņu iela 2, Līgatne,
 T. +371 64153169, 29189707,
 www.visitligatne.lv
 GPS: 57.2335, 25.0396

i **TIP von Amata**
 Āraiši, Amata Gemeinde,
 T. + 371 25669935, 28681083
 www.amata.lv
 GPS: 57.2517, 25.2824

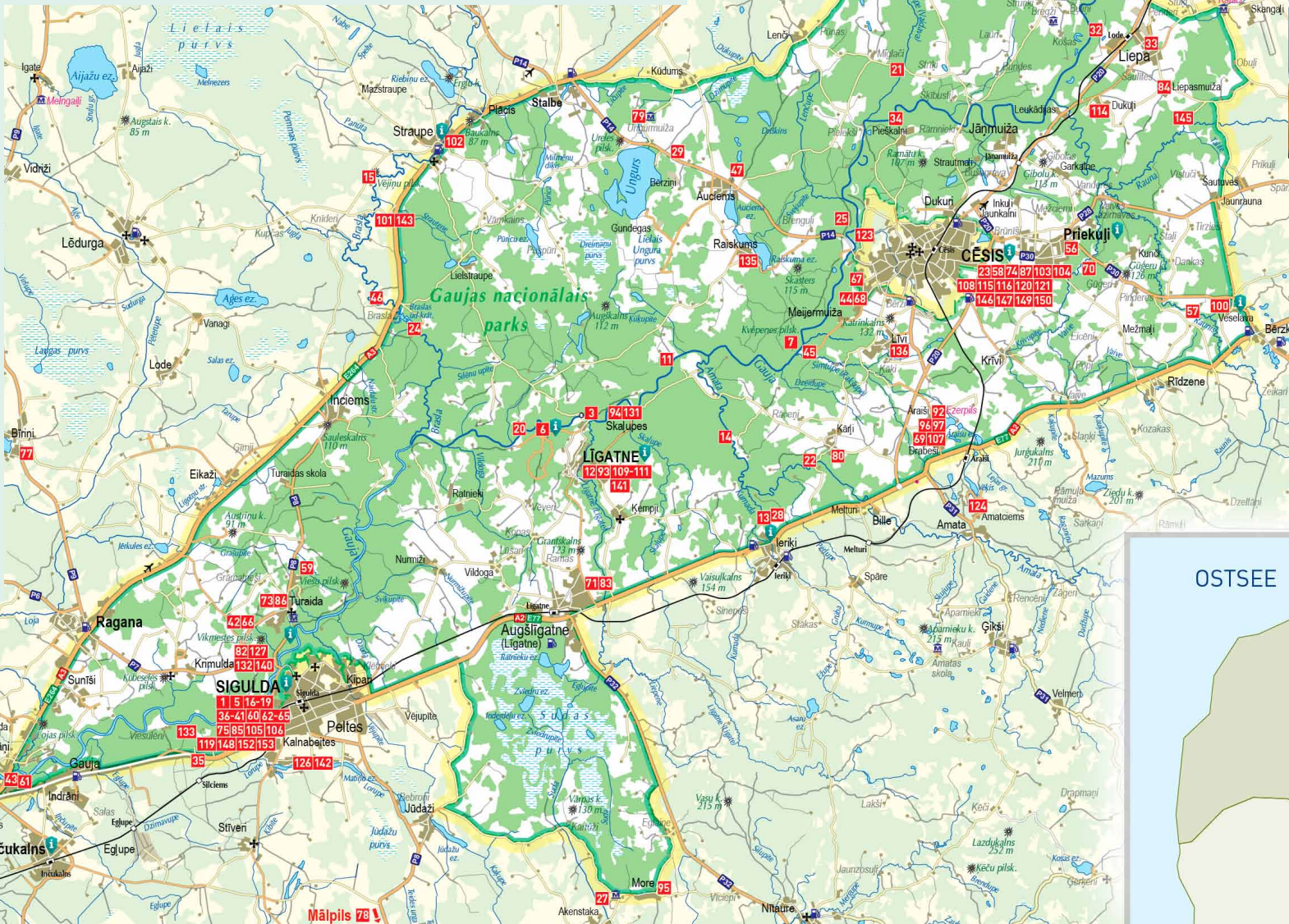
i **TIP von Pārgauja**
 Pīķieru namiņš, Braslas 2
 Straupe, Pārgaujas Bezirk,
 T. +371 26620422
 www.pargaujasnovads.lv
 GPS: 57.3757, 25.0391

i **TIP von Valmiermuiža**
 Dzirnāvu iela 2, Valmiermuiža,
 Burtnieki Bezirk,
 T. +371 20264269,
 www.valmiermuiža.lv
 GPS: 57.5559, 25.4314

i **TIP von Priekulei**
 Cēsu prospekts 5, Priekulei,
 Priekulei Bezirk,
 www.visit.priekuli.lv
 GPS: 57.3112; 25.3531

i **TIC von Sigulda**
 "Die Gutmannshöhle"
 Turaidas iela 2a, Sigulda,
 T. +371 61303030,
 www.tourism.sigulda.lv
 GPS: 57.1762, 24.8468

i **TIC "Die Naturpfade von Līgatne"**
 Līgatnes dabas takas, Līgatne,
 T. +371 29189707, 28328800
 www.visitligatne.lv
 GPS: 57.2484, 25.0154





Versteckt in edler Stille
 Urlaub in den Landgütern Enter Gauja

Sie haben nun die einzigartige Möglichkeit, ein kleines Stück des adligen Lebens zu genießen, das ehemals in dieser edler Stille, umgeben von Wäldern, versteckt war. In dieser Stille werden Sie fühlen, wie beim Pinselstrich die Farbe in die Leinwand eindringt, und beim Teetrinken im Garten des Landguts werden Sie das geheimnisvolle und gleichzeitig beruhigende Ticken der Uhr des alten Gutsherrn hören.

Gestalten Sie die Besichtigung Lettlands als eine Zeitreise, während der Sie den mächtigen Geist der vergangenen Jahrhunderte in den historischen Gütern der damaligen Adligen genießen können. Sie erwartet eine recht vornehme, adlige Gastfreundlichkeit und die Möglichkeit, sich in die Welt der alten Adligen Lettlands einzufühlen, ihr reichliches Erbe kennen zu lernen und die gerade für Sie gestaltete Reise durch die von malerischen Landschaften umgebene Erhabenheit zu genießen.

Während der Reise werden Sie die bedeutendsten Landgüter und Schlösser der Region von Gauja besuchen, wo sowohl aus-erlesene Mahlzeiten, als auch Übernachtungsmöglichkeiten angeboten werden. Außerdem steht zu Ihrer Verfügung ein umfangreiches Angebot – von Führungen durch die Zeit der Adelherrschaft bis zu träumerischen Spazierritten durch die Landschaften Lettlands.



Versteckt in edler Stille!

73 | MUSEUMSRESERVAT TURAIDA



Turaidas iela 10, Turaida,
 Sigulda Bezirk, T. +371 67972376,
 www.turaida-muzejs.lv
 GPS: 57.1868, 24.8478

Aus den Klängen des Vogelgesangs kann man spannende Geschichten über die vergangenen Zeiten, das Land und die Menschen heraushören. Die weite Landschaft, die sich aus dem Schlossturm bietet, überrascht mit der ursprünglichen Mächtigkeit des waldigen Flusstals. Die von Liebe durchströmte Luft berichtet von der Edelmut und Tapferkeit der Jungfrau von Treiden. Hier eröffnet sich die Schöpfung des Menschen und der Natur in einheitlicher Harmonie...

SPEICHER DER ZEUGNISSE DER VERGANGENHEIT

Historisches Museum • Ensemble der Landgutshäuser • Mittelalterliche Burg
 Aussichtsturm • Holzkirche • Skulpturgarten

74 | SCHLOSS CĒSIS



Pils laukums 9, Cēsis,
 Cēsis Bezirk, T. +371 28318318,
 www.cesiscastle.lv
 GPS: 57.3132, 25.2714

In die ruhvolle Atmosphäre des Schlossgartens dringt plötzlich spielerisches Plätschern der Springbrunnen der Altstadt ein, wo die lässigen Winde von Vidzeme nach Frische suchen. Mitsingen wollen auch die Glocken der Kirche und sogar das Werkzeug der Handwerker mit dem ruhigen Klang der altertümlichen Schmuckschmiede. Und irgendwo im Schatten der von Schlossherrn gepflanzten Bäume genießt ein geheimes Liebespaar die Zweisamkeit...

MITTELPUNKT DES LEBENS DER ALTEN STADT

Kunst- und Historiemuseum • Aussichtsturm über die Altstadt Cēsis • Veranstaltungen und Konzerte • Schmuckschmiede • Schlosspark • Mittelalterliche Werkstätten

75 | SCHLOSS SIGULDA



Pils iela 16, Sigulda,
 Sigulda Bezirk, T. +371 26576111,
 www.tourism.sigulda.lv
 GPS: 57.1656, 24.8506

Die Luft ist von majestätischer Stille des alten Flusstals von Gauja durchdrungen. Deshalb kann man sich hier wie ein Schlosswächter am Ende der Welt fühlen, der in der umgebenden Klanglandschaft jedes Geräusch aufhorchen muss. Beim Abschuss des Armbrustpfeils hört man, wie er wie ein freier Vogel im raschen Flug pfeift...

MITTELPUNKT HISTORISCHER EREIGNISSE

Neogotisches Schloss des Fürsten • Burgruinen des Livländischen Ordens • Konzerte, Kulturveranstaltungen • Kreatives Viertel • Zeugnisse der Ritterzeit • Aussicht auf das alte Flusstal von Gauja

76 | SCHLOSS DIKĻI



Dikļi, Dikļi Gemeinde,
 Kocēni Bezirk, T. +371 64207480, +371 26515445
 www.diklupils.lv
 GPS: 57.5978, 25.1025

Im authentischen Interieur des Schlosses hört man im feinen Knarren der Treppenstufen den Widerhall der Schritte des gnädigen Schlossherrn. Das Plätschern des Schlossteichs zaubert ein sanftes Landschaftsbild aus Tönen, die tags und nachts begleiten. Im Säuseln des üppigen Laubes hört man den leichten Zeitstrom von damals, als sogar der Vogelgesang holder war...

ORT FÜR FEINSCHMECKER DER GESCHICHTE

Übernachtung in Designzimmern • Restaurant für Feinschmecker • Öko-SPA Jagd • Sammlung historischer Kamine und Öfen • Gemäldesammlung



84



80



78



79



81



83



82

77 | SCHLOSS BĪRIŅI



Bīriņi, Limbaži Bezirk,
T. +371 64024033,
www.birinupils.lv
GPS: 57.2441, 24.6591

Bei einem leichten Windhauch beginnt das Laub der alten Bäume zu flüstern. Mit leichtem Geräusch der Flügel kehren Störche in ihr Nest im Schlossturm heim. Mit regem Geschnatter spielen Enten das Versteckspiel zwischen den Wasserrosen. In der Badestube rauschen Quaste aus Birkenzweigen. In der Ferne hört man ein leises Hufgetrappel. Eine leichte Pinselberührung versucht, diese Stille auf dem Leinen zu verewigen...

ROMANTIK UND RUHE

Übernachtung in Designzimmern • Restaurant • Parks und Lauben des Landgutes
Badeorte • Parkbibliothek • Stall, Schlittenausflüge

78 | LANDGUT MĀLPILS



Pils iela 6, Mālpils, Mālpils Bezirk,
T. +371 26666600, www.malpilsmuiza.lv
GPS: 57.0064, 24.9494

Im Hof rauscht beruhigend der Springbrunnen, wo ab und zu sich durstige Vögel niederlassen. In der Vorhalle des Gutsgebäudes spielt ein altertümliches Cembalo, ergänzt durch das fast unhörbare Säuseln der Kerzenflammen. Beim nächtlichen Rundgang des Hausgespenstes knarrt der Gemälderahmen...

AUSERLESENE MOMENTE SORGENLOSER ERHOLUNG

Übernachtung in Designzimmern • Restaurant für Feinschmecker • Meisterklassen des Kochens • Kunstwerke • Antike Fahrräder • Flüge mit Luftballon

79 | LANDGUT UNGURMUIŽA



Raiskums Gemeinde, Pārgauja Bezirk,
T. +371 22007332, www.ungurmuiza.lv
GPS: 57.3625, 25.0887

In der charmanten Barockperle hört man ein ruhiges Idyll – in der angenehmen Stille entwerfen die Wandmalereien in der Phantasie des Betrachters prächtige Bilder der friedlichen und sorglosen Zeiten im hölzernen Landgutshaus.

EINZIGARTIGES BAROCKSCHLOSS AUS HOLZ

Einzigartiges Holzgebäude • Übernachtung im Landgut • Historische Wandmalereien
Restaurant mit Gerichten nach alten Rezepten • Ritual des Teetrinkens

80 | LANDGUT KĀRLAMUIŽA



Kārļi, Drabeši Gemeinde, Amata Bezirk,
T. +371 26165298, www.karlamuiza.lv
GPS: 57.2406, 25.2121

Man hört reges Brodeln der Stromschnellen des Flusses Amata, in der Wiese der Waldhyazinthen schlägt die Schnarre, und mit lautem Klappern ruft die Störchin ihren Gatten nach Hause. Im hundertjährigen Obstgarten fallen mit rhythmischem Plump die Äpfel vom Baum. In der Badestube bringt der kalte Wasserstrahl die heißen Steine zum Zischen. Im Wind quietscht die Hängematte...

LANDGUT MITTEN IN DER NATUR

Historischen Personen gewidmete Hotelzimmer • Landschaftspark
Spazierwege • Hausrestaurant • Historischer Apfelgarten • Traditionelle Badestube

81 | LANDGUT VALMIERMUIŽA



Dzirnavu iela 2, Valmiermuiza,
Burtņieki Bezirk, T. +371 20264269,
www.valmiermuiza.lv
GPS: 57.5559, 25.4314

Das Hufgetrappel der Pferde führt unbewusst in die alten Zeiten, als man ohne Krach und Eile den Haushalt des Landguts führte. Nur das Geräusch, mit dem das lebendige Bier in die Gläser fließt, lässt den Durst zurückziehen, und die von Bäumen umgebene Stille wiegt in die Stimmung einer ruhigen Entspannung...

GASTFREUNDLICHER HALTEPUNKT IM KREUZWEIG DER GESCHICHTE

Berühmte Bierbrauerei • Touren des Bierbrauens • Küche mit Geschmäckern Lettlands • Markt der örtlichen Leckereien • Spazierritte

82 | LANDGUT KRIMULDA



Mednieku iela 3, Sigulda,
T. +371 67972232, +371 29111619
www.krimuldaspils.lv
GPS: 57.1677, 24.8298

Das Gesäusel der Wälder wird durch sanftes Geräusch des fließenden Wassers und der Boote aus dem alten Flusstal ergänzt. Die Seilbahn quietscht wie ein launisches Kind, im Weinkeller werden mit dumpfen Klang Spünde in Fässer eingetrieben. Mit aufgeregten Schreien stellen die Vögel fest, dass das Naschen im Treibhaus des Landgutes heute wieder ausbleibt...

RESIDENZ DER SCHÖNEN AUSSICHTEN

Aussicht auf das alte Flusstal • Weinkellerei, Weinkost • Seilbahn • Spazierwege
Gesundheitsprozeduren • Hostel

83 | PARK VIENKOČU



Vienkoči, Augšlīgatne,
Līgatne Bezirk,
T. +371 29329065, www.vienkoci.lv
GPS: 57.1933, 25.0455

In der altertümlichen Handwerkerwerkstatt hört man die Schläge eines handgemachten Hammers und das Geräusch des Hobels eines echten Meisters. Im Schatten des Waldes flüstern leise die von Handwerker gestalteten Skulpturen längst vergessene Geschichten über die Meisterwerke und Taten der damaligen Gutsherrn...

MEISTERWERKE DES LANDGUTTISCHLERS

Museum des Tischlerhandwerks • Miniaturkopien der historischen Landgüter
Park der Holzbildhauerei • Werkstatt von Natur- Schmucksachen,
Holzbearbeitungsmeisterklassen

84 | LANDGUT LINDENHOFF



Liepasmuiza, Liepa Gemeinde,
Priekule Bezirk
T. +371 28490600
www.liepasmuiza.lv
GPS: 57.3704, 25.4259

Im Lindenhof ist jeder Atemzug der reinen Waldluft mit Kultur und Kunst ausgefüllt. Authentische Gebäude laden ein, Jahrhunderten alten erfolgten Ereignisse und Geschichte zu spüren und zu erleben. Den Innenhof des Hofes schmücken riesige, alte Eichen und die Pfade des Parks, die zu langsamen Spaziergängen einladen. Im Hof steht immer eine Staffelei zur Verfügung, welche die Gäste einlädt, ihre Gefühle und die hier aufgenommene Ruhe preiszugeben.

KUNSTKURORT

Kunst-Meisterklassen • Fahrten mit der Kutsche • Gastehäuse • Gutspark und Teiche

90



ENTER GESCHICHTE

85 | Evangelisch-Lutherische Kirche von Sigulda

Das Gebäude, welches zuerst in Schriften des 15. Jh. beschrieben wurde und St. Bartholomäus-Kirche hieß, kann stolz auf das Robert Tilbergs in 1930 gemalte Altarbild "Christus im Gethsemane", auf die in 2001 eingerichtete Gusseisen-Glocke und auf den von Valdis Attals gemästerten Mosaiken sein **Baznīcas iela 2, Sigulda, T. +371 67973228 www.siguldasbaznica.lv GPS: 57.1624, 24.8523**

86 | Die Kirche von Turaida

Die in 1750 erbaute Kirche ist einer der ältesten Holzkirchen in Lettland und befindet sich im Museumreservat von Turaida auf dem Kirchberg, wo ebenfalls ein alter Friedhof ist. Neben der Kirche zeigt man das noch vorhandene, und von der Bevölkerung gepflegte Grab der Rose von Turaida. **Turaidas iela 10, Sigulda, T. +371 67972376, www.turaida-muzejs.lv GPS: 57.1868, 24.8478**

87 | Die Kirche des Hl. Johannes von Cēsis

Die in 1284 eingeweihte Kirche ist eine der ältesten und mächtigsten religiösen Gebäuden in Lettland. Dort können Sie das Altarbild von J. Kelers und eine der größten Sammlungen der Grabsteine in Lettland sehen, sowie den hervorragenden Klang der Orgel genießen und den Kirchturm hochklettern um das Panorama von Cēsis zu beobachten. **Lielā Skolas iela 8, Cēsis GPS: 57.3122, 25.2718**

88 | St. Simon-Kirche von Valmiera

Die im Jahr 1283 erbaute Kirche hat ihr mittelalterliches Aussehen

fast vollständig bewahrt. Dort sind die Grabsteine von berühmtesten Stadteinwohnern aus dem 15. bis 16. Jahrhundert gesammelt. Die Kirche verfügt über eine Orgel (gebaut in 1886), Kanzel und schöne Gemälde am Orgelempore (1730). Aus dem Turm kann man das Panorama von Valmiera genießen.

Brunīnieku iela 2, Valmiera, T. +371 26332213, www.visit.valmiera.lv GPS: 57.5384, 25.4263

89 | Das Museum von Valmiera und Ruinen des Livländischen Ordensburg

In der Zeit vom 13. Jh. wurde die Stadt Valmiera mehrmals zerstört. In 1702 wurde sowohl die Burg als auch die Stadt niedergebrannt, deshalb sind bis heute nur Burgruinen erhalten. Das Museum Valmiera wahrt fesselnde Geschichten und Zeugnisse aus verschiedenen Zeitepochen, während der Ausstellungsraum mit Werken verschiedener Künstler bekannt macht. **Brunīnieku iela 3, Valmiera, T.+371 64223620 www.valmierasmuzejs.lv GPS: 57.5395, 25.4289**

90 | Evangelisch-Lutherische Kirche von Rubene

Aus dem in 13. Jahrhundert erbaute Kirche überlebte das Altarbild, weil das Gebäude selbst mehrmals in späteren Jahrhunderten umgebaut wurde. Die Gemeinde von Rubene wurde 1208 gegründet und als Priester diente der Chronist Letu Heinrihs (Heinrich von Lettland). Das war die erste Kirche in lettischer Geschichte, deren Mitglieder nur Letten (Lettgallen) waren. Der Besuch muss im Voraus telefonisch angemeldet werden.

Rubene, Kocēni Bezirk, T. +371 64230432, 22307210 GPS: 57.4681, 25.2660

91 | Evangelisch-Lutherische Kirche von Dikļi

Die Kirche ist in Schriften schon in der ersten Hälfte des 17. Jahrhunderts erwähnt worden, aber das heutige Gebäude ist in Jahr 1848 entstanden. In der Kirche können Sie eines der bedeutendsten Kunstwerke in Vidzeme – ein mit Holzschnitzereien verzierte Kanzel (1699) und Altar (1698) – sehen.

Dikļi, Kocēni County, T. +371 29124453 GPS: 57.5966, 25.0743

92 | Kirche von Āraiši

Gebaut um 1225, der Turm und das Interieur - vom 18. Jh. Neben an - Pfarrgut und alter Friedhof. Die Kirche von Āraiši wurde innen wie außen restauriert, einschl. des Altargemäldes. Konzerte und Gottesdienste finden hier statt. **Āraiši, Amata Bezirk, T. +371 26435206, www.amata.lv, GPS: 57.2477, 25.2712**

93 | Die Papierfabrik von Līgatne und historische Gebäude des Papierfabrik-Dorfes

Die Papierfabrik wurde im Jahr 1815 gegründet und bestand fast 200 Jahre. Dagegen ist das Dorf der Papierfabrik ein authentisches Industrie- und Holz-Gebäude-Ensemble aus dem 19. Jahrhundert und zeigt das Leben von Einwohnern von Līgatne durch die Jahrhunderten.

Sprīngu iela 2, Līgatne, T. +371 64153169, +371 29189707, www.visitligatne.lv GPS: 57.2370, 25.0429

94 | Der geheime Sowjetbunker in Līgatne

Der Bunker ist ein in den 80er Jahren gebauter Bunker, der 9 Meter unter dem Rehabilitationszentrum "Līgatne" liegt und mehr als 2000 m² groß ist. Er ist ein einzigartiger Ort mit Atomschutzbunker und authentischen

89

100

96

102

Exponaten. Den Besuchern steht eine Kantine mit einem typischen sowjetischen Menü zur Verfügung. Die Besuchern können an einem Spiel teilnehmen, und sich als Ermittler fühlen.

"Skalupes", Līgatne Bezirk, T. +371 64161915, www.bunkurs.lv GPS: 57.2554, 25.0688

95 | Gedenkort an die Schlacht von More

Über die im Herbst von 1944 stattgefundenen Schlachten des Zweiten Weltkriegs bei More erinnern heutzutage der im Jahr 1992 erstellte Gedenkstein (Bildhauer H. Sprics), Fragmente von Schützengraben und Bunker, sowie ein Gedenkwall mit Namen der verstorbenen Soldaten. Im Jahr 2002 wurde auch ein Museum über der Schlacht von More eröffnet.

"Kalna Kaņēni", Sigulda Bezirk, T. +371 29446115, www.moresmuzejs.lv GPS: 57.0796, 25.0617

96 | Archäologisches Park von Āraiši

Rekonstruierte Inselsiedlung der Lettgallen vom 9.-10. Jh. Mittelalterliche Burgruine. Rekonstruierte Hütten der Stein- und Bronzezeit. Erzählung des Fremdenführers über die Wohnweise und Traditionen der Lettgallen. Gruppenprogramme für Erwachsene und Schulkinder.

Āraiši, Amata Bezirk, T. +371 25669935, www.araisi.com GPS: 57.2499, 25.2800

97 | Die Windmühle von Āraiši

Baujahr 1852. Auf 4 Stockwerken kann man alte Mühleinrichtung besichtigen. Bei rechtzeitiger Anmeldung bekommt man "Des Müllers Mittagessen" serviert. Einzige noch betriebstaugliche Windmühle in Lettland. Jedes Jahr Ende Juli - Tag des Brotes. Hochzeitsprogramm.

Āraiši, Amata Bezirk, T. +371 29238208, www.amata.lv GPS: 57.2527, 25.2682

98 | Landgut Kokmuīža

Das im 19. Jahrhundert erbaute, neobarocke Schlossgebäude wurde in den 30er Jahren des 20. Jahrhunderts zur Grundschule von Kocēni umgebaut. Im Lagergebäude wurde ein Sport- und Kulturzentrum eingerichtet. Man kann das eingerichtete Erdgeschoss und eine Sonnenuhr besichtigen.

Kocēni, Kocēni Bezirk, T. +371 27891672, www.visit.valmiera.lv GPS: 57.5225, 25.3349

99 | Der Schlossberg von Vaidava

Eine Legende sagt, dass die Menschen einst die Stadt Cēsis auf dem Schlossberg von Vaidava bauen wollten. Aber die Baumeister haben kein Geld gegeben und deswegen hat der Teufel nachts alles tagsüber Gebaute abgerissen. So konnte hier keine Stadt gebaut werden und die Menschen haben sich entschieden die Stadt Cēsis in einem anderen Ort zu bauen.

Vaidava Gemeinde, Kocēni Bezirk, www.kocenunovads.lv GPS: 57.4580, 25.2690

100 | Landgut Veselava und Park

Das Herrenhaus wurde auf einer ziemlich großen, ovalen Insel gebaut, die von einem Wassergraben umgeben ist. Zum Paradehof führen zwei Steinbrücken mit Halbbögen. In dem einen Kilometer entfernten Park findet man die Liebesquelle und energiespendende Fichten.

"Viesturi", Priekulei Bezirk, T. +371 26100962 GPS: 57.2899, 25.4776

101 | Alte Poststation Straupe

Das historische Gebäudekomplex von Alte Poststation Straupe ist die einzige Pferdepoststation, die in Lettland noch erhalten ist und deren Ursprung am Anfang des 18. Jahrhunderts zurückblickt, wenn durch Straupe der international bedeutende Pferdepostweg Tērbata-Rīga führte. Jetzt überrascht die Post Station von Straupe mit originalem Pflasterstein-Weg aus dem 19. Jh. und

dem gemütlichen Gefühl. Hier können Sie auch den berühmten Markt der örtlichen Leckereien von Straupe finden, der an dem 1. und 3. Sonntag jedes Monats stattfindet.

Vecpasts, Straupe Gemeinde, Pargauja Bezirk, T. +371 29203355, www.zirgupasts.lv GPS: 57.3237, 24.9221

102 | Schloss Lielstraupe und die evangelisch-lutherische Kirche von Straupe

Ein einzigartiges mittelalterliches Gebäude, das ein Schloss und eine Kirche in einem Bauwerk vereint und im Schlossteil ein authentisches Interieur, aber im Kirchenteil mehrere Kunstdenkmäler wahrt. Die Gebäude zeugen von alten und neueren Ereignissen und offenbarungsvollen Lebensgeschichten, die von Reiseführern in schöne Erzählungen umgewandelt werden.

Straupe, Pārgauja Bezirk, T. +371 29464946 (Burgbesuch) +371 26411827 (Kirchenbesuch) GPS: 57.3474, 24.9476

103 | Historie- und Kunstmuseum von Cēsis

Im neuen Schloss kann man interaktiv die Ereignisse vom 10. Jh. bis heute erforschen, die Innenausstattung des Gutshofes aus dem 19. Jh. betrachten, als auch zu erfahren, warum man Cēsis als die Hauptstadt der Fahne Lettlands nennt. Panoramaaussicht auf die Stadt vom Lademacher-Turm, Familienraum. **Pils laukums 9, Cēsis, T.+371 26576111, www.muzejs.cesis.lv GPS: 57.3133, 25.2714**

104 | Sirdsapziņas ugunskurs

(Das Feuer des Gewissens) Die Ausstellung berichtet über den Widerstand der Einwohner gegen zwei totalitäre Besatzungsregime, vergleicht die Propaganda von Kommunisten und Nationalsozialisten von 1940 bis 1957.

Pils iela 12, Cēsis. T.+371 25445433 GPS: 57.3136 25.2727



ENTER TRADITIONEN UND KULTUR

105 | Bernsteinwerkstatt

Der Werkstattmeister ist schon in der dritten Generation. Bietet an, alles über die Verarbeitung von Bernstein kennenzulernen und die Besucher dürfen auch selbst etwas aus dem Bernstein gestalten.

Vēju iela 1, Sigulda, T. +371 26185257
GPS: 57.1497, 24.8505

106 | Spazierstock-Park

Der im Jahr 2007 eröffnete Park dient als eine Anerkennung für die beliebtesten Souvenirs von Sigulda – nämlich dem Spazierstock. Beweise über den Spazierstock können schon in den 19. Jahrhundert herausgegebenen Reiseführern gefunden werden. Obwohl hat der Spazierstock heutzutage keinen praktischen Sinn mehr hat, kann er trotzdem als ein beliebtes Souvenir gekauft werden.

Sigulda. GPS: 57.1617, 24.8494

107 | Handwerkshaus in Drabeši

Erlernen von alttümlichen Berufen, Handwerken. Aktivitäten für Touristengruppen und Hochzeitsfeste. Kockle-Werkstatt, Kocklespiel, Folkloreveranstaltungen.

Landgut Drabeši, Amata Bezirk, T. +371 29199870, www.amata.lv
GPS: 57.2428, 25.2790

108 | Schmucksachen-Schmiede

In der Schmiede kann man dem Juwelier bei der Arbeit zuschauen, sowie die Werkzeuge und alte lettigallische Schmucksachen sehen. Der Meister wird Ihnen über die Bedeutung von Schmucksachen und Symbolen darauf, sowie über traditionelle Anwendung erzählen.

Pils laukums 9, Cēsis, T. +371 29158436, GPS: 57.3133, 25.2710

109 | Löffelwerkstatt von Līgatne

In der Werkstatt kann man sehen, wie aus mehr als 17 lettischen Baumarten Löffel und andere Gegenstände gemacht werden. Jeder kann auch versuchen selbst einen Löffel zu machen.

“Vanagi”, Augšlīgatne, T. +371 26521467, www.spoonfactory.lv
GPS: 57.1908, 25.0365

110 | Handwerkszentrum von Līgatne

Das Zentrum ist in einem der einzigartigen Reihenhäuser aus Holz eingerichtet, die einst von den Arbeitern der Papierfabrik von Līgatne bewohnt wurden. Hier treffen sich die Handwerker aus Līgatne. Die Besucher haben die Möglichkeit zu beobachten und selbst in den Meisterwerkstätten tätig zu werden um die Kunst eines Papiermachers zu erlernen, sich mit Holzbearbeitung zu beschäftigen, eine Stoffpuppe oder andere Meisterwerke zu kreieren.

Pilsõņu iela 4, Līgatne, T. +371 29123825, www.visitligatne.lv
GPS: 57.2352, 25.0454

111 | Fischereimuseum

Die Expositionen in dem Museum zeigen, wie die lettische Vorfahren Fische gefangen haben und wie das heute gemacht wird. Wenn Sie Lust haben, können Sie das selbst versuchen.

Gaujas iela 38, Līgatne, T. +371 29232837
GPS: 57.2548, 25.0447

112 | Dikļi – die Wiege der Allgemeine lettische Lieder- und Tanzfeiern

Dikļi ist der Ort, wo im Jahr 1864 eine der schönsten lettischen Traditionen – das Sängerefest – angefangen hat. Der Literat, Pastor und Lehrer J. Neikens haben die Feier am Neikenskalns-Berg veranstaltet. Die Ausstellung über das Sängerefest von Dikļi fasst die Details der lettischen Kultur- und Bildungsveranstaltungen in der 19. Jahrhundert, sowie Geschichten über die Ursprünge des Chors seit dem ersten Sängerefest zusammen.

Ausstellung “Grāvelsiņi”, Dikļi, Kocēni Bezirk, T. +371 26649685, www.kocenunovads.lv
GPS: 57.5973, 25.0943

113 | “Honigwabe”

Die Honigwabe ist der Ort, an dem man alles über Bienen und Honigerstellung erfahren kann. Man kann auch verschiedene Honigsorten verkosten und Wachskerzen machen. Es stehen auch Picknickplätze und Zeltplätze zur Verfügung auch Picknickplätze und Zeltplätze.

“Zvirgzdi”, Vaidava Gemeinde, Kocēni Bezirk, T. +371 28341533
GPS: 57.4632, 25.2452

114 | Brothaus “Krūmiņi”

Das Brothaus “Krūmiņi” bietet die Möglichkeit am Backen von Schwarzbrot teilzunehmen, Back-Partys auszurichten und sich auf eine Erlebnistour auf dem Fichten-Pfad zu begeben.

“Krūmiņi” Liepa Gemeinde, Priekulji Bezirk, T. +371 26887921
GPS: 57.3631, 25.3987



109

117



108

115 | Kerzenwerkstatt “Laureta Candles”

Hier ist es möglich die Magie des Kerzenlichtes kennen zu lernen und zu sehen, wie Kerzen aus Rapswachs hergestellt werden. Es ist möglich am Herstellungsprozess der Kerzen teilzunehmen.

Pļavas iela 7, Cēsis, T. +371 29277504
www.lauretacandles.com
GPS: 57.3121, 25.2782

116 | Welt-Letten Kunstzentrum

Dies ist eine Galerie, wo Kunst von verschiedenen Letten aus der ganzen Welt den Kunstliebhaber trifft.

Das Ziel der Galerie ist das Zurückbringen und die Bewahrung von Werken die von Künstlern, die während des Zweiten Weltkriegs ins Exil gegangen sind als auch Bewahrung von der im Ausland produzierten zeitgenössischen lettischen Kunst.

Lielā skolas iela 6, Cēsis T. +371 20281728, www.plmc.lv
GPS: 57.3125, 25.2721

117 | Vaidava Ceramics

Vaidava Ceramics bietet eine Tour an, die den Alltag der Produktion von Tongeschirr zeigt. Es besteht auch die Möglichkeit, das Tongeschirr zu kaufen.

Ezera iela 2, Vaidava, Kocēni Bezirk, T. +371 64284101, www.vaidava.lv
GPS: 57.4309, 25.2878

118 | Fässermuseum

Das ist der Ort, wo man die alte Binderei und ihre Werkzeug kennenlernen kann. Der Tischler Jānis Grantiņš wird es zeigen und davon erzählen, wie die eichenen Fässer vor mehr als 100 Jahren gemacht wurden. Ein Sonderangebot – zusammen mit dem Meister ein eigenes Fass herzustellen. Besondere Angebote für Geburtstagen und Feiern. Hochzeitsangebote.

“Madaras”, Vaidava Gemeinde, Kocēni Bezirk, T. +371 29268692, www.muca.lv, GPS: 57.4309, 25.2020

119 | Das kreative Viertel in Schloss zu Sigulda

Das neue Schloss von Sigulda wurde im Jahr 1878 in neugotischen Stil als Haus des Gutsinhabers Kropotkin gebaut. In den anderen Häusern des Gutshofes leben Künstler und sie laden ein, an deren Workshops teilzunehmen. Hier finden auch verschiedene musikalische Veranstaltungen statt.

Pils iela 16, Sigulda, T. +371 67971335, www.tourism.sigulda.lv
GPS: 57.1656, 24.8506

Künstler und Werkstätten im kreatives Viertel von Schloss Sigulda:

Werkstatt baltischer Schmuckstücke

Hier können Sie die Schätze der alten Balten in deren schönen Schmuckstücken finden. Die Besucher haben die Möglichkeit ihre originellen Schmuckstücke oder Souvenirs als eine schöne Erinnerung zu kreieren.

Werkstatt von Spazierstöcken

In dieser Werkstatt können Sie den Herstellungsprozess des traditionellen Spazierstocks von Sigulda sehen. Die Geschichte dieser historischen Souvenirs streckt sich mehr als 200 Jahre zurück.

T. +371 29425045

Lederwerkstatt

Lederbearbeitung ist eines der ältesten Handwerksarten. In dieser Werkstatt können Sie Geschenke und Souvenirs erzeugen.

T. +371 26442590

Textilwerkstatt

Hier kann man sehen, wie in Händen von erfahrenen Handwerkerinnen ein Faden in ein gewebtes Erzeugnis sich verwandelt. Die Besucher haben die Möglichkeit mit eigenen Händen Souvenirs herzustellen.

T. +371 28942446

120 | Weberei “Vēverīšas”

Besucher können mit eigenen Augen sehen, wie mit fleißigen Händen und Erfahrung der Handwerkerinnen einer der größten lettischen Schätze – die Nationaltracht – entsteht.

Rīgas iela 19 (3. Etage), Cēsis, T. +371 226054322, GPS: 57.3118, 25.2729

121 | Skulptur “Im Laufe der Jahrhunderte”

Autor der Idee ist M. Jansons. Die Skulptur wird manchmal auch “Der Zeitmann” oder “Lichtträger” genannt. Die meiste Aufmerksamkeit wird der Laterne geschenkt, die schon das offizielle Symbol der Stadt Cēsis geworden ist. Es wird gesagt, dass wenn man die Laterne berührt, die schon das offizielle Symbol der Stadt Cēsis geworden ist. Es wird gesagt, dass wenn man die Laterne berührt, die schon das offizielle Symbol der Stadt Cēsis geworden ist. Es wird gesagt, dass wenn man die Laterne berührt, die schon das offizielle Symbol der Stadt Cēsis geworden ist.

Torņa iela, Cēsis. GPS: 57.3124, 25.2717

122 | Bildungsprogramme im Museum von Valmiera

Das Museum bietet verschiedene Bildungsprogramme an – Weg des Brotes, Weg der Milch, Ritterschule und andere kreative Aktivitäten, bei denen die Interessenten an verschiedenen Aktivitäten teilnehmen können, um etwas zu schaffen, auszuprobieren und Zeuge historischer Ereignisse zu werden.

Bruninieku iela 3, Valmiera, T. +371 64223620, www.valmierasmuzejs.lv
GPS 57.5387, 25.4268

123 | Familienhaus der Bildhauer-Familie Jansons “Silķes”

Der einzige Ort im Baltikum, wo man Bildhauer bei der Arbeit zuschauen kann. Außerdem kann man in der Werkstatt und in einer Freilichtausstellung das Ergebnis der Arbeit betrachten – Skulpturen von Künstlern drei Generationen.

Dzirnavu iela 33, Cēsis, T. +371 29124876, www.artsilkes.lv, GPS: 57.5394, 25.4254



124



ENTER ÖKO-WELLNESS

124 | Das Wellnesshotel "Jonathan SPA Estate"

Die Atmosphäre des Gasthauses und dessen Umgebung ist von der Erholungsphilosophie durchstrahlt; sie basiert in allem auf der Übereinstimmung mit der Natur. "Jonathan SPA Estate" bietet den höchsten Standard Entsprechend, wirklich herzliche Gastfreundschaft, ökologisch saubere und hochwertige Materialien und unvergesslich köstliches Essen. "Ezerputni", Amatiems, Amata Bezirk, T. +371 25606066, www.jonathanspahotel.com GPS: 57.2254, 25.3034

125 | Schloss Dikļi

Es ist ein Schloss, in dem ein 4-Sterne Hotel und Gourmet-Restaurant eingerichtet sind. Es bietet Eco-Badekuren, Massagen, Peeling-Prozeduren, Körperwickel und Bäder, sowie viele andere Prozeduren mit Benutzung von Kräutern von Frau Z. Kaviere an. Dikļi, Kocēni Bezirk, T. +371 64207480, +371 26515445 www.diklupils.lv GPS: 57.5978, 25.1025

126 | Das Wellnesshotel "Ezeri"

Der Wellnesskomplex bietet verschiedene Saunas und Schwimmbäder, therapeutische und relaxende Massagen, Behandlung für Körper und Gesicht, traditionelle lettische Sauna-Rituale mit einem Badewart. "Ezeri", Sigulda Bezirk, T. +371 67973009, www.hotelezeri.lv GPS: 57.1319, 24.8542

127 | Badehaus von Velnala

Das im lettischen Stil eingerichtete Badehaus befindet sich in einem ökologischen und energetischen Ort. Lassen

sie sich von Badegehilfen bedienen oder genießen Sie das Tee-Trinken Ritual. "Brūveri", Sigulda Bezirk, T. +371 26092153, www.hotelbruveri.lv GPS: 57.1554, 24.8198

128 | Gästehaus "Lantus"

Im Gästehaus "Lantus" ist es möglich ein Saunaritual nach lettischer Tradition zu erleben. Einer der schönsten Teile des Saunarituals ist das sanfte Schlagen mit einem Reisig aus örtlichen, aromatischen Kräutern. Nach der Sauna kann man sich im Schwimmbaden oder in der umliegenden Natur – im nassen Gras der Wiese oder im Teich erfrischen. "Lantus", Bērzaine Gemeinde, Kocēni Bezirk, T. +371 26519319, www.laukumaja.lv, GPS: 57.6317, 25.2430

129 | Mazais Ansis (Kleiner Ansis)

In traditioneller Umgebung kann man eine ländliche Sauna, die früher fürs Getreide benutzt wurde, genießen. Nach Saunagang kann man sich im Teich wieder abkühlen. In der Sauna kann man sich durch die sanften Schläge mit einem aromatischen Reisig aus Birkenzweigen entspannen. Hier gibt es auch einen kleinen Raum, in dem sich eine Gruppe von 15 Personen entspannen kann, sowie ein Schwimmbaden und eine Umkleidekabine. "Ansiši", Rubene, Kocēni Bezirk, T. +371 64230352, www.mazais-ansis.lv GPS: 57.4649, 25.2559

130 | Komplex der Schwimmbäder von Valmiera

Dieser Komplex bietet Schwimmbäder in verschiedenen Größen, Schwimmunterricht, Gymnastik im Wasser, besondere Gymnastik für Schwangere und Senioren, Beschäftigungen für Kinder, Spa mit vier unterschiedlichen Saunas,

Schwimmbäder mit Wirbeln und Strömung und andere Angebote an. Rīgas iela 91, Valmiera, www.valmieraspeldbaseins.lv T. +371 27040012 GPS: 57.5281, 25.3880

131 | Rehabilitationszentrum "Līgatne"

Das Resort bietet medizinische Rehabilitation, Wellness-Behandlungen, Unterkunftsmöglichkeiten und eine Vielzahl von Freizeitaktivitäten an. "Skaļupes", Līgatne Gemeinde, Līgatne Bezirk, T. +371 64161915, www.rehcentrsligatne.lv GPS: 57.2560, 25.0709

132 | Rehabilitationszentrum "Krimulda"

Das Rehabilitationszentrum bietet verschiedene Wasserbehandlungen – Charcot-Dusche, Unterwasser Massage, Perlen-, Nadel- und Aromabäder an. Auch Behandlungen mit örtlichem Schlamm sind im Angebot. Die Bäder regen die Durchblutung, Stoffwechsel und Immunität an. Physiotherapie-Behandlungen individuell und in Gruppen. Mednieku iela 3, Sigulda, T. +371 67972232, +371 29111619, www.krimuldaspils.lv GPS: 57.1677, 24.8298

133 | Badehaus Ziedlejas

Die Rituale des Badehauses Ziedlejas sind authentische Abenteuer, in denen erfahrene Meister Sie die Kraft der stärkenden Natur spüren lassen. Ziedlejas ist ein Ort, an dem alles langsam vor sich geht, denn die Natur mag Ruhe. Der Mensch schöpft die Kraft von der Natur, wenn er sich deren ruhiger Stimmung anpasst. "Ziedlejas Gaujmaļi", Krimuldas Bezirk, T. +371 26105993 www.ziedlejas.lv, GPS: 54.1427, 24.7819



ENTER KONFERENZ

						Telefon	WEB	GPS
Der Konzertsaal von Vidzeme "Cēsis" Raunas iela 12, Cēsis	4	50, 80, 110, 800	X	X		+371 6411 9921	www.cesukonzertzale.lv	57.3132, 25.2763
Kulturzentrum von Valmiera Rīgas iela 10, Valmiera	4	50-696	X			+371 64207201	www.vkc.lv	57.5386, 25.4207
Sigulda Sportzentrum A. KronGemeinde iela 7A, Sigulda	2	50, 400	X	X		+371 67973111	www.siguldassports.lv	57.1592, 24.8599
Konzerthalle "Valmiera" L. Paegles iela 10, Valmiera	3	20, 60, 300	X	X		+371 29324319	www.konzertzalevalmiera.lv	57.5362, 25.4179
Kulturzentrum von Kocēni Alejas iela 3, Kocēni, Kocēni Bezirk	2	120, 250	x	x		+371 22005508	www.kocenunovads.lv	57.5225, 25.3360
Kultur- und Handwerkszentrum von Vaidava Skolas iela 1a, Vaidava, Kocēni Bezirk	3	100, 150, 250	x	x		+371 26051032	www.kocenunovads.lv	57.4299, 25.2845
Rehabilitationszentrum "Līgatne" "Skaļupes", Līgatne Bezirk	5	15, 30, 45, 180, 250	X	X	X	+371 64161915	www.rehcentrsligatne.lv	57.2560, 25.0709
Vidzeme Universität Cēsu iela 4, Valmiera	9	15-225	X	X	X	+371 28375150	www.va.lv	57.5350, 25.4242
Schloss Dikļi Dikļi, Kocēni Bezirk	5	40, 40, 60, 100, 150	X	X	X	+371 64207480	www.diklupils.lv	57.5978, 25.1025
Schloss Bīriņi Bīriņi, Limbaži Bezirk	4	15, 15, 50, 140	X	X	X	+371 64024033	www.birinupils.lv	57.2438, 24.6595
Landgut Mālpils Pils iela 6, Mālpils, Mālpils Bezirk	9	6, 10, 15, 18, 20, 20, 40, 70, 120				+371 26666600	www.malpilsmuiza.lv	57.0064, 24.9494
Komplex Schloss Cēsis Pils laukums 9, Cēsis, Cēsu Bezirk	5	40, 50, 60, 100	X	X		+371 27878549	www.cesupils.lv	57.3133, 25.2714
Gästehaus "Lantus" "Lantus", Bērzaine Gemeinde, Kocēni Bezirk	2	30, 120	X	X	X	+371 26519319	www.laukumaja.lv	57.6317, 25.2430
Landgut Veselava Veselava Gemeinde, Priekule Bezirk	1	120				+371 29247403	www.veselava.lv	57.2901, 25.4773
Viesnīca "Santa" "Kalnājāni", Sigulda Bezirk	1	30	X	X	X	+371 67705271	www.hotelsanta.lv	57.1307, 24.8456
Hotel "Sigulda" Pils iela 6, Sigulda		12, 25, 25, 60, 100	X	X	X	+371 67972263	www.hotelsigulda.lv	57.1555, 24.8524
Hotel "Wolmar" Tērbatas iela 16a, Valmiera	5	8-100	X	X	X	+371 64207301	www.hotelwolmar.lv	57.5434, 25.4306
Kulturzentrum von Dikļi "Straumes", Dikļi Gemeinde, Kocēni Bezirk	2	35, 100	x	x		+371 26486115	www.kocenunovads.lv	57.5975, 25.0650
SPA Hotel Ezeri "Ezeri", Sigulda Bezirk	4	15, 25, 40, 60	X	X	X	+371 67973009	www.hotelezeri.lv	57.1319, 24.8542
Erholungszentrum "Reiņa trase" "Kalnāži", Krimulda Bezirk	2	20, 80	X	X	X	+371 29272255	www.reinatrase.lv	57.1796, 24.8175
Brauerei "Valmiermuižas alus" Dzirnavu iela 2, Valmiermuiza	2	50, 50	X	X		+371 20264269	www.valmiermuiza.lv	57.5559, 25.4314
Hotel "Aparjods" Ventas iela 1a, Sigulda	2	30, 50	X	X	X	+371 67972230	www.aparjods.lv	57.1414, 24.8446
Landgut Krimulda Mednieku iela 3, Sigulda	2	30, 60	X	X	X	+371 29111619	www.krimuldaspils.lv	57.1677, 24.8298
Hotel "Tigra" Veidenbauma iela 2, Priekule	2	50, 160	X	X	X	+371 64174040	www.hoteltigra.lv	57.3122, 25.3593



Anzahl der Konferenzsäle



Kapazität der Konferenzsäle



Ausstattung [Projektor, Bildschirm, etc.]



Verpflegung



Übernachtung



NATUR AUF DEM TELLER

Im Jahr 2017 hat das Angebot der Region Riga – Gauja die Ehre der Europäischen Region der Gastronomie verdient. Der lettischen Küche und Gastronomie ist eine besondere Eigenschaft charakteristisch: Fast alles, was auf dem Tisch kam, konnte man aus dem Fenster sehen. Die Birkensäfte im Frühling haben die Wintermüdigkeit und Unreinheiten aus den Knochen ausgespült, die Kräuter auf der Wiese wurden als Würzen oder als Tees in der Hausapotheke benutzt. Die Wälder haben für Wild, Pilze, Beeren, aber die Flüsse, Seen und das Meer – für Fische gesorgt.

In derselben Zeit entspricht das alles dem Spruch des Klubs der Lettischen Köche über die heutige Küche Lettlands, das uns auffordert, mit der Nahrung bei der Verwendung der Saisonprodukte zu variieren und neue Rezepte zu erstellen, in denen die lokalen Produkte modern verwendet werden. Zu Ehren des Titels Europäische Region der Gastronomie wurden in diesem Wettbewerb drei offizielle Souvenirs der Region Riga – Gauja ausgewählt, die man in den Informationszentren für Tourismus kaufen kann. Und, um das Begonnene fortzusetzen, werden zweimal pro Jahr – im Frühling und im Herbst – in dieser Region Wochen der Restaurants organisiert.

FRÜHLING

In Lettland fängt das Jahr für Feinschmecker im Frühling an – mit Birken- und Ahornsafte. Nicht nur ein Feinschmecker, sondern jeder in Lettland sehnt sich nach dem langen, kalten und dunklen Winter nach den ersten Grünpflanzen, die so aromatisch, saftig, knackig und voll mit Vitaminen sind! Die ersten Sauerampfer, Salatblätter, Rhabarber haben die ganze Kraft des aufwachenden Bodens und die Frische gesammelt und das darf man nicht verpassen!

Rhabarber

In jedem lettischen Hof gibt es mindestens einen Rhabarberstrauch. Er wird viel in den "Naschereien" des Frühjahrs verwendet: Kuchen, Klöße, Kompott, Eis, Chutney, Marmelade, Salat, Wein, kandierter Rhabarber usw.

Sauerampfer

Den Sauerampfer benutzen Letten auf verschiedenste Art- im Salat mit Schnittlauch oder rustikalem Gänsefuß, Brennesseln, Löwenzahn, Sauerklee und einem Mix daraus. Zum Frühstücksquark, als Füllung eines herzhaften Kuchens, indem er die Ehre mit einer Handvoll Spinat und dem lettischen Ziegenkäse teilt, oder in einem sättigenden Eintopf und, selbstverständlich, in der Suppe.

Ahorn- und Birkensaft

Je kälter der Winter gewesen ist, desto süßer ist der Ahorn- und Birkensaft. Diesen Saft benutzen wir für gärende und nicht gärende Getränke, Wein, Sorbets, Eisflocken, Salatsoßen, Brühen, Schnaps, Schönheitskompressen, Entschlackungskuren.

SOMMER

Der Sommer in Lettland ist kurz, aber voll von gastronomischen Leckereien jeder zur richtigen Zeit und am richtigen Ort genießen will. Der Lette lebt im Sommer in Garten, wo ein bisschen von Allem wächst. Er begibt sich in den Wald, um Pilze oder Beeren zu sammeln oder zum Fluss und zum See, um zu angeln. Deswegen wird das Dessert mit einer Kirsche geschmückt. Des Weiteren reihen sich auf dem Küchentisch Gläser mit Waldbeerenmarmelade und auf dem Rost oder in der Räucherei werden selbstgefangene Fische zubereitet.

Der Wels

Der größte Fisch Lettlands kann eine Laenge von bis zu 3m und ein Gewicht von bis zu 150 kg erreichen. Das Abhängen von ausgenommenen, aber ungeteilten fetten und schwerfälligen Welsen hilft, den Fang in eine delikate Restaurantspeise zu verwandeln, indem man ihn 2 bis 3 Tage aushaengen laesst.

Sauerkirschen

Sauerkirschen sind für die Gesundheit nützlich, weil es in diesen süßsauren Beeren neben Vitaminen und Mineralstoffen viel Melatonin gibt. Wenn wir jedoch von der Gastronomie reden, sind ernsthaft Wirtinnen der Meinung, dass für eine Marmelade oder Wein nur die Sauerkirsche tauglich ist.

Multbeeren

Wenn es gelungen ist sie zu sammeln, kann man daraus eine honigähnliche Marmelade kochen, die ausgezeichnet gut zu Dessertkäse schmeckt. Man kann auch einen Kompott, der unvergleichbar ist, daraus machen. Es sei wie es ist, die Multbeere ist die Königin der modernen Waldgastronomie.

HERBST

Von den dornigen Ästen der Strauchquitten werden die Früchte gesammelt, die nachher in einem Sirup oder in Sukkaden verarbeitet werden. Ja, Wildfleisch- Männer können kaum den Anfang der Jagdsaison erwarten, wenn der Schinken vom Hirsch oder vom Elch nur der Mehrwert für den Tag ist, der in einer ursprünglichen Nähe zur Natur verbraucht worden ist.

Quitten

Die gelben, mächtig sauren und harten Früchte sind zu unseren Zitronen geworden, zu unserem Stolz und zur Marke unserer modernen Gastronomie. Jeder Lette kennt schon seit seiner Kindheit die durchsichtigen kandierten Quitten, die zu Hause für die Zubereitung von Limonade, festlichem Kuchen oder Kürbiskompott verwendet wurden.

Hirschfleisch

Das Hirschfleisch ist gut für einen herbstlichen Eintopf geeignet, der zu einfachem Familienmittagessen am Samstag serviert wird. Nicht nur für Tartar oder Steak im Restaurant sondern auch fuer Hirschfleischbraten. Kann etwas noch besser für die festliche Mahlzeit am 18. November geeignet sein?

Steinpilze

Letten sind ein Pilzsammelvolk. Der Steinpilz ist die höchste Auszeichnung, die ein leidenschaftlicher Pilzsammler erhalten kann. In Butter gebratene Steinpilze, in Sahne gegarte Steinpilze mit jungen Kartoffeln, marinierte Steinpilze, - so kann man die Liste ewig lang fortsetzen.

WINTER

Die nasse Kälte verlangt das Ihre. Die lettischen Wintergerichte sind sättigend und haben ihren eigenen Charakter. Am besten erwärmend in dieser kalten Jahreszeit sind einfache und herzhaft Gerichte, die aus selbsgezüchtetem Gemüse und Getreide zubereitet sind. Jahrhundertelang sind hier Rüben und Roggen gewachsen, weshalb der Geschmack dieser Gerichte jeden Letten an sein Zuhause erinnert.

Roggenbrot

Ein so leckeres Roggenbrot wie in Lettland gibt es nirgends und kann es nirgendwo geben! Denn den besonderen Geschmack machen unsere Geschichte, Erinnerungen, Träume und das Verständnis über die Ordnung der Sachen aus.

Vogelbeeren

Getrocknet und zu Pulver gerieben sind sie ein auserlesenes Gewürz zu verschiedenen Soßen und Marinaden. In Gelee oder in der Marmelade werden sie zum idealen Akzent für kalte oder warme Fleischgerichte oder zarten Käse. Aufgesetzte Vogelbeeren entfalten das Beste, was eine Beere dem Alkohol geben kann.

Rüben

Rueben schmecken sehr gut in in Eintöpfen, Aufläufen, im Ofen gebacken, aber am besten im Salat mit geräucherem Fisch und Nüssen.





143



LOKALE KÖSTLICHKEITEN AUS GAUJA

134 | Bierbrauerei von Valmiermuiža

Die Brauerei bietet Führungen durch die Anlage, Bierverkostung, sowie lädt in den Bierladen von Valmiermuiža ein, wo man unbehandeltes Bier, Leckerbissen und andere Produkte der lettischen Meister erwerben kann. Gerade daneben befindet sich eine Kneipe, wo Sie Gerichte mit Bier genießen können, in den man die Natur und kreativ erstellte Gerichte der lettischen Natur genießen kann. Gäste sind herzlich eingeladen, mit einem Pferd oder Pony durch den Schlosspark von Valmiermuiža zu reiten oder auf dem Pferderücken die Umgebung von Valmiermuiža kennenzulernen.

Dzirnava iela 2, Valmiermuiža,
T. +371 20264269,
www.valmiermuiža.lv
GPS: 57.5559, 25.4314

135 | Bierbrauerei "Raiskumiētis"

In der Brauerei wird nach den besten unverfälschten Methoden und Rezepten Schwarzbier und helles Bier gebraut. Die bernsteinige Farbe bekommt das Bier vom Kessel, das mit Holze geheizt wird, als auch vom für die Herstellungsprozesse verwendeten Braukübel aus Eiche. Die natürliche Spritzigkeit und Reinheit erhält das Bier durch das langsame Gären. Mit vorheriger Anmeldung kann man die Brauerei besuchen und auch Bier verkosten.

"Rūķi 1", Raiskums, Pārgauja Bezirk,
T. +371 20370370
GPS: 57.3122, 25.1569

136 | "Gesundheitslabor"

Hier entstehen Liköre und Brandies aus Kräutern, Beeren und Früchten aus lettischen Gärten, Wäldern und Wiesen. Bei der Führung kann man das Sammeln und die Vorverarbeitung der

Zutaten, das Brennen hochwertigen Alkohols kennenlernen sowie die Vielfalt der Geschmacksrichtungen im Gesundheitslabor probieren.

Līvi, Drabeši Gemeinde,
Amata Bezirk, T. +371 26567007,
www.veselibaslaboratorija.lv
GPS: 57.2822, 25.2540

137 | Die Weinbrauerei Matilde

Die Weinkellerei "Matilde" ist der einzige Ort in Lettland, wo dickflüssige, gesättigte Weine hergestellt werden und ein selbstgemachter Vermouth – ein voll ausgereifter Wein mit verschiedenen Kräuteraufgüssen, wie zum Beispiel Schafgarbe, Minze oder Beifuß, angeboten wird.

"Bilderi", Kocēni Gemeinde,
Kocēni Bezirk, T.26457057
GPS: 57.4851, 25.3633

138 | Steak Club

Der Steak Club bietet Kurse an, bei denen die Interessenten die Reifungs- und Zubereitungsgewissnisse des in Lettland gezüchteten Rindfleischs nach den besten Grilltraditionen des Wilden Westens kennenlernen können.

"Mazdzērvītes", Kocēnu pag.,
Kocēni Bezirk, T. 20009022,
www.steikuklubs.lv
GPS: 57.4925, 25.3185

139 | Landhof "Silkalni"

Im Landhof "Silkalni" bietet die Landwirtin Z. Kaviere eine Führung zum Thema Heilpflanzen an, die auf den Wiesen, auf dem Feld, im Blumengarten und auf dem Hof zu finden sind, Geschichten zum Sammeln, Vorbereiten. Man kann Geschichten zum Sammeln hoeren, Kräuter vorbereiten und anwenden und an Verkostungen teilnehmen. Zudem kann man Tee aus Kräutern, die im Gauja Nationalpark wachsen, herstellen.



141



140

Sowie Saunareisig zu erwerben.
Vaidava Gemeinde, Kocēni Bezirk,
T. +371 29432176
GPS: 57.4388, 25.2433

140 | Die Weine von Krimulda-Landgut

Das Fräulein von Krimulda-Landgut wird ihnen die Geschichte der Wirtschaftstätigkeit präsentieren. Außerdem können sie hier Weine degustieren und kaufen, die hier produziert wurden und den Namen "Cremon" tragen.

Mednieku iela 3, Sigulda,
T. +371 29111619,
www.krimuldaspils.lv
GPS: 57.1677, 24.8298

141 | Die Weinbrauerei von Līgatne

In der Höhle von Lustuza-Felsen kann man aus Beeren und Früchten gemachten Wein und hausgemachten Käse kosten. Gruppenbesuche sollen vorher angemeldet werden.

"Vanagi", Augšlīgatne,
T. +371 26521467,
www.spoonfactory.lv
GPS: 57.2330, 25.0421

142 | Hausweine Zilver

Die Weinbrauerei bietet an die Hausweine Zilver zu kaufen, die nach traditionellen Rezepten und aus selbst gesammelten und gezüchteten Beeren und Früchten gemacht sind. Nach vorheriger Absprache ist auch eine Weinprobe für Gruppen möglich.

"Pīlādži", Sigulda Bezirk,
T. +371 26320208, www.zilver.lv
GPS: 57.1322, 24.8530

143 | Slow Food Straupe Bauernmarkt

Der Bauernmarkt findet am ersten und dritten Sonntag jedes Monats statt. Jeder Liebhaber von gesunden und leckeren Produkten kann in Ruhe einkaufen



140

und leckere Gerichte im erstem und zur Zeit den einzigen Bauern- und Kleinhersteller-Markt im Baltikum genießen kann. Der Markt erfüllt alle Kriterien des Fonds Slow Food International und er ist in dem internationalen Earth Market beteiligt.

Vecpasts, Straupe Gemeinde,
Pārgauja Bezirk, T. +371 29464946,
www.straupestirdzins.lv
GPS: 57.3237, 24.9221

144 | Märkte "Die Köstlichkeiten von Valmiermuiža"

Jedes Mal zusammen mit dem Markt, wo viele Kleinhersteller, Bauern und Handwerker aus Nah und Fern teilnehmen, werden auch lettische Jahresfeiern gefeiert. Alle Gäste haben die Möglichkeit die Festtraditionen zu erfahren, einen Konzert zu genießen, an verschiedenen Werkstätten und Aktivitäten teilzunehmen, köstliche Gerichte zu genießen oder mit einem Pferd reiten.

Wo: Im Valmiermuiža
Wann: Einmal in Monat in Februar, März, Mai, Juni, August, September, November, Dezember
T. +371 20264269, www.gardumuti.lv
GPS: 57.5559, 25.4314

145 | Forellenzucht "Sillakas"

Die Forellenzucht "Sillakas" befindet sich in schönster Lage, umgeben von Wald, am Ufer des Flusses Rauna. Für über zehn Jahre empfangen die Besitzer Gäste, züchten Fische in den Teichen und laden Angler zum Erholen ein. Die Besitzer bieten Angelmöglichkeiten, geräucherten Fisch oder Fischsuppe zum Verkosten oder zum Kaufen, sowie einen Platz für Veranstaltungen, Übernachtungsmöglichkeiten und eine Sauna an.

"Sillakas", Liepa Gemeinde,
Priekulji Bezirk, T. +371 29188367,
www.sillakas.lv,
GPS: 57.3573, 25.4508

146 | Laden-Bäckerei "Milti un Zīle rokā"

Hier ist alles, was Sie brauchen, um Ihr eigenes gutes Brot zu Hause zu backen! Bio-Getreideprodukte, Saatgut, natürlicher Sauerteigstarter und vieles mehr. Hier in der Bäckerei des Ladens wird Roggenbrot gebacken. Hier finden sie auch Lettisches Hauswein und Spirituosen.

Rīgas iela 18 (Eingang von Lielā Skolas iela), Cēsis, T. +371 26412803, GPS: 57.3119, 25.2718

147 | Bäckerei "Cēsu maize"

Hier wird Brot mit lettischen Bio-Vollkornweizen und Dinkel (Spelt) Weizenvollkornmehl mit natürlichem Sauerteig ohne Hefe gebacken. Verkostungen, Erzählungen über Zusammensetzung eines gesunden Brotes, deren Gären und Backen.

Rīgas iela 18 (Eingang von L. Skolas ielas), Cēsis, T. +371 26412803
GPS: 57.3120, 25.2720

148 | Pflanzenparade auf dem Festplatz in Sigulda

Ausstellung und Markt von in Lettland gezüchteten Pflanzen, Treffen mit Pflanzenzüchtern und Gartenfachleuten. Hier nimmt der größte Teil der lettischen Pflanzenzüchter teil (drunter mehr als 100 lettischen Pflanzstätten) und das ist die meist besuchte Veranstaltung der Branche.

Wann: April, Mai
Mehr info: www.staduparade.lv

149 | Bierbrauerei "Trimpus"

Kleine Bierbrauerei, wo man kaltes Bier mit einem wunderschönen Blick auf Hl. Johanniskirche genießen kann. Sind leichter zu finden, dank dem Bierfass vor dem Eingang. Degustationen vorher anmelden.

Skolas iela 6, Cēsis
ph: +371 25448810, <https://trimpus.lv>
GPS: 57.3112 25.2725

ANDERE MÄRKTE UND VERANSTALTUNGEN

Grüner Markt in Līgatne

Wann: von April bis Oktober jeden zweiten Sonntag in Līgatne, jeden dritten Sonntag des Monats in Augšlīgatne

Frühlingsmarkt von Kocēni

Wann: Ostersonntag

Pflanzenparade in Sigulda

Wann: Mai

"Saulgriezis"

Wann: Wochenende vor dem Johannisfest

Markt des Stadtfestes von Cēsis

Wann: dritter Samstag von Juli

Markt des Stadtfestes von Valmiera

Wann: Juli

Jungweizen-Brottag in der Windmühle von Āraiši

Jährliche Veranstaltung, während der das traditionelle Schwarzbrot und deren Bäcker geehrt werden.
Wann: Ende von Juli, Beginn von August

Mikēldienas Markt

Wann: September 29 oder Vorheriges Wochenende in Cēsis, letzte Wochenende von September in Sigulda

Simjūda Markt in Valmiera

Wann: am zweiten Samstag von Oktober

Weihnachtsmärkte in Cēsis

Wann: 3. und 4. Adventswochenende

Weihnachtsmarkt in Valmiera

Wann: Dezember

Mehr Info: www.entergauja.com



GAUJA ESSEN & TRINKEN

Restaurants

"Dikļu pils" Dikļi, Kocēni Bezik	T. +371 64207480	www.diklupils.lv	GPS: 57.5978, 25.1025
"Aparjods" Ventas iela 1a, Sigulda	T. +371 67974414	www.aparjods.lv	GPS: 57.1414, 24.8446
"Gadalaiki" "Ezeri", Sigulda Bezik	T. +371 67973009	www.hotelezeri.lv	GPS: 57.1319, 24.8542
Restaurant des Hotels "Sigulda" Pils iela 6, Sigulda	T. +371 67972263	www.hotelsigulda.lv	GPS: 57.1555, 24.8524
Restaurant des Hotels "Santa" "Kalnĵāni", Sigulda Bezik	T. +371 67705271	www.hotelsanta.lv	GPS: 57.1307, 24.8456
"Kungu Rija" Turaida – Ragana Weg 1.km, Krimulda Bezik	T. +371 67971473	www.kungurija.lv	GPS: 57.1842, 24.8315
"Garšas Frekvence" Mālpils iela 4b, Sigulda	T. +371 67974889	www.hotelsegevold.lv	GPS: 57.1436, 24.8571
"Mālpils muižas restorāns" Pils iela 6, Mālpils, Mālpils Bezik	T. +371 67102555	www.malpilsmuiza.lv	GPS: 57.0064, 24.9494
"Bīriņu pils restorāns" Bīriņi, Limbaži Bezik	T. +371 26521733	www.birinupils.lv	GPS: 57.2438, 24.6595
"KANNAS" Annas muiža, Amata Bezik	T. +371 64180700	www.annashotel.com	GPS: 57.0343, 25.3633
"Agnese" Tērbatas iela 16a, Valmiera	T. +371 64207304	www.hotelwolmar.lv	GPS: 57.5434, 25.4306
"Cēsis" restaurant Vienības laukums 1, Cēsis	T. +371 64120122		GPS: 57.3140, 25.2746
"Rātes Vārti" Lāčplēša iela 1, Valmiera	T. +371 64281942	www.ratesvarti.lv	GPS: 57.5390, 25.4252
"Vecpūsis" Leona Paegles iela 10, Valmiera	T. +371 26110026	www.vecpūsis.lv	GPS: 57.5362, 25.4179
"Fazenda Bazārs" Vidzemes šoseja 14, Sigulda	T. +371 66900669	www.fazenda.lv	GPS: 57.1454, 24.8590
"Jonathan Spa Estate" Amatiems, Amata Bezik	T. +371 25606066	www.jonathanspahotel.com	GPS: 57.2254, 25.3034
"Priede" Rīgas iela 27, Cēsis	T. +371 27212727		GPS: 57.3113, 25.2706
"Valmiermuižas Alus virtuve" Dzirnava iela 2, Valmiermuiža	T. +371 28664424	www.valmiermuiza.lv	GPS: 57.5559, 25.4314
"Ungurmuižas restorāns" Ungurmuiža, Pārgauja Bezik	T. +371 25652388	www.ungurmuiza.lv	GPS: 57.3625, 25.0887
"Villa Santa restorāns" Gaujas iela 88, Cēsis	T. +371 64177177	www.villasanta.lv	GPS: 57.3104, 25.2291
"Kārļamuižas restorāns" "Kārļamuiža", Kārļi, Amata Bezik	T. +371 26165298	www.karlaimuiza.lv	GPS: 57.2406, 25.2121
"H.E. Vanadziņš Ziemeļu restorāns" Rīgas iela 15, Cēsis	T. +371 24771771		GPS: 57.3118, 25.2728
"Epikūra dārzs" Raunas iela 12, Cēsis	T. +371 62006777		GPS: 57.3132, 25.2768

Kneipen, Cafes, Bistros

"Kaķītis" Senču iela 1, Sigulda	T. +371 67971624	www.kakiskalns.lv	GPS: 57.1431, 24.8291
"Bucefāls" "Ceļmalas", Sigulda Bezik	T. +371 29747000	www.bucefals.lv	GPS: 57.1538, 24.8999
"Mazais Ansis" "Ansiši", Rubene, Kocēni Bezik	T. +371 64230352	www.mazais-ansis.lv	GPS: 57.4649, 25.2559
"Glendeloka" A. KronGemeinde iela 2b, Cēsis	T. +371 64161016	www.glendeloka.lv	GPS: 57.3220, 25.2984
"Vilhelmīnes dzirnavas" Sprīņu iela 1, Līgatne	T. +371 27551311	http://vilhelmine.lv	GPS: 57.2337, 25.0402
"Pie Jančuka" Sprīņu iela 4, Līgatne	T. +371 29149596		GPS: 57.2325, 25.0429
"Pie Raunas vārtiem" Rīgas iela 3, Cēsis	T. +371 64127172		GPS: 57.3127, 25.2746
Valmiera Theatre Café (IX-V), Lāčplēša iela 4;	T. +371 25740886		GPS: 57.5394, 25.4261

Kūkas un pankūkas Rīgas iela 26; Rīgas iela 91, Valmiera	T. +371 25773391		GPS: 57.5381, 25.4151 GPS: 57.5282, 25.3881
Cafe "Tērbata" Tērbatas iela 2, Valmiera	T. +371 26451719		GPS: 57.5405, 25.4261
"Kaķu Māja" Pils iela 8, Sigulda	T. +371 29150104	www.cathouse.lv	GPS: 57.1563, 24.8517
Cafe "ESI" Pils iela 4b, Sigulda	T. +371 20207215	facebook.com/cafe.esi/	GPS: 57.1544, 24.8532
"Reiņa Cafe" "Kalnzaķi", Krimulda Bezik	T. +371 29689953	www.reinatrase.lv	GPS: 57.1796, 24.8175
"Pagrabiņš" Vienības laukums 1, Cēsis	T. +371 64120125		GPS: 57.3140, 25.2746
"DOMA" L. Paegles iela 15a, Sigulda	T. +371 65906262	facebook.com/domasigulda	GPS: 57.1598, 24.8462
"Eklers" Pils iela 1, Sigulda	T. +371 29168113	www.eklers.lv	GPS: 57.1539, 24.8527
"Jānoga" Valmieras iela 21a	T. +371 28309298		GPS: 57.3181, 25.2842
"Cafe2Locals" Rīgas iela 24a, Cēsis	T. +371 28811774		GPS: 57.3114, 25.2705
"SOLO" J.Poruka iela 21a, Cēsis	T. +371 26670033		GPS: 57.3144, 25.2932
Rehabilitationszentrum "Līgatne" "Līgatne" "Skaļupes", Līgatne Bezik	T. +371 64161915	www.rehcentrsligatne.lv	GPS: 57.2560, 25.0709
"Trīs kūkas" "Ramatas", Augšlīgatne	T. +371 29829121		GPS: 57.2338, 25.0380
"Zem ozola" Straupe, Pārgauja Bezik	T. +371 29641454		GPS: 57.3535, 24.9553
"Bastions" Bastiona iela 24, Valmiera	T. +371 64225502		GPS: 57.5394, 25.4226
"Jauna Saule" Rīgas iela 10, Valmiera	T. +371 26107189	www.jaunasaule.lv	GPS: 57.5386, 25.4206
"Province" Niniera iela 6, Cēsis	T. +371 26407008		GPS: 57.3160, 25.2747
"Vendene" Raunas iela 17, Cēsis	T. +371 64161361	www.glendeloka.lv	GPS: 57.3128, 25.2749
"Namma" Vidzemes šoseja 16, Sigulda (Einkaufszentrum "Raibais suns")	T. +371 25456333	www.namma.lv	GPS: 57.1447, 24.8594
"Mr. Biskvīts" Ausekļa iela 9, Sigulda	T. +371 67976611	www.mrbiskvits.lv	GPS: 57.1537, 24.8528
"GUSTAVbekereja" K. Valdemāra iela 2, Strēlnieku iela 2, Sigulda	T. +371 25490021	www.gustavbekereja.lv	GPS: 57.1431, 24.8445
"Vinetas un Allas kārumlāde" Rīgas iela 12, Cēsis	T. +371 28375579		GPS: 57.3120, 25.2729
"Dzirnakmeņi" "Ieriķu dzirnavas", Ieriķi, Amata Bezik	T. +371 64170089	www.ierikudzirnavas.lv	GPS: 57.2088, 25.1701
"Melturi" "Sarkanāboli", Drabeši Gemeinde, Amata Bezik	T. +371 68301272		GPS: 57.2261, 25.2492
"Cafe 7 Bar" Rīgas iela 7, Cēsis	T. +371 20208749		GPS: 57.3119, 25.2740
"Zaķīši" Raiskums, Pārgauja Bezik	T. +371 26645599	www.hotelzakisi.lv	GPS: 57.3150, 25.1548
"Retro" Raunas iela 10, Cēsis	T. +371 26595654		GPS: 57.3133, 25.2775
Bistro "CATA" J.Poruka iela 8, Cēsis	T. +371 29113954	www.garsigi.com	GPS: 57.3148, 25.2884
"Aroma" Lenču iela 4, Cēsis	T. +371 29102277		GPS: 57.3133, 25.2745
"Melnais gulbis" Rīgas iela 20, Cēsis	T. +371 26175841		GPS: 57.3119, 25.2715
"Bērkrogs" "Krustlejas", Veselava Gemeinde, Priekuļi Bezik	T. +371 27722557		GPS: 57.2798, 25.4955
"Kebab Sigulda" Dārza iela 29, Sigulda		facebook.com/siguldaskebabs	GPS: 57.1566, 24.8656
"Zulū" Pulkveža Briēža iela 113, Sigulda		facebook.com/zulusigulda	GPS: 57.1544, 24.8847
"Pancake house" Piebalgas iela 1, Cēsis	T. +371 26228083		GPS: 57.3114, 25.2742
"Lauku Radu Resto" "Veidenbauma iela 2, Priekuļi	T. +371 22099400		GPS: 57.3111, 25.3453
Vecpilsētas kebabs Lielā Skolas iela 6, Cēsis	T. +371 20237139		GPS: 57.3119, 25.2715
Bekko Rīgas iela 17-1, Cēsis	T. +371 22454240		GPS: 57.3116, 25.2723
Konzertbuffet "Cēsis" Raunas iela 12, Cēsis	T. +371 25650804		GPS: 57.3132, 25.2765
Tayo Suši – takeaway sushi Pļavas iela 5, Cēsis	T. +371 24118440		GPS: 57.3119, 25.2767
Jāņa Markt K. Valdemāra iela 2, Sigulda	T. +371 22336033	www.facebook.com/JanaTirgus/	GPS: 57.1536, 24.8484
"Kokos" Peldu iela 3, Sigulda	T. +371 28440077	www.facebook.com/Kokos.Sigulda/	GPS: 57.1596, 24.8387
ZEIT Cafe Gaujas iela 4, Līgatne	T. +371 25779944	www.zeit.lv	GPS: 57.2359, 25.0358
"Āraišu vējdzirnavas" Āraiši, Drabešu Gemeinde, Amatas Bezik. May-Oct. Bitte vorbestellen.	T. +371 29238208	www.araisi.com	GPS: 57.2517, 25.2824

Pizzerien

"La Pizza Veloce" Raiņa iela 2, Sigulda	T. +371 27787711	www.atrapica.lv	GPS: 57.1543, 24.8547
"La Pizza Veloce" Rīgas iela 45, Valmiera	T. +371 20009119	www.atrapica.lv	GPS: 56.8796, 24.6031
"Čili Pica" G. Apiņa iela 10a, Valmiera (Einkaufszentrum "Maxima")	T. +371 64228558		GPS: 57.5426, 25.4171
StudioPizza Rīgas iela 20, Cēsis	T. +371 20606000	www.studiopizza.lv	GPS: 57.3117, 25.2720





GAUJA UNTERKŪNFTE

Hotels

"Dikļu pils" Dikļi, Kocēni Bezik	T. +371 64207480	www.diklupils.lv	GPS: 57.5978, 25.1025
"Aparjods" Ventas iela 1a, Sigulda	T. +371 67972230	www.aparjods.lv	GPS: 57.1414, 24.8446
"Kārļamuiža" "Kārļamuiža", Kārļi, Amata Bezik	T. +371 26165298	www.karlamuiza.lv	GPS: 57.2406, 25.2121
Spaahotell "Ezeri" Ezeri, Sigulda Bezik	T. +371 67973009	www.hotelezeri.lv	GPS: 57.1319, 24.8542
"Jonathan SPA Estate" Amatiems, Amata Bezik	T. +371 25606066	www.jonathanspahotel.com	GPS: 57.2254, 25.3034
"Sigulda" Pils iela 6, Sigulda	T. +371 67972263	www.hotelsigulda.lv	GPS: 57.1555, 24.8524
"Santa" "Kalnāņi", Sigulda Bezik	T. +371 67705271	www.hotelsanta.lv	GPS: 57.1307, 24.8456
"Bīriņu pils" Bīriņi, Limbaži Bezik	T. +371 64024033	www.birinupils.lv	GPS: 57.2438, 24.6595
"Mālpils muiža" Pils iela 6, Mālpils, Mālpils Bezik	T. +371 26666600	www.malpilsmuiza.lv	GPS: 57.0064, 24.9494
"Melturi" "Melturi", Amata Bezik	T. +371 29267224	www.melturi.viss.lv	GPS: 57.2188, 25.2314
"Good Stay Segevoid" Mālpils iela 4b, Sigulda	T. +371 67974848	www.hotelsegevoid.lv	GPS: 57.1436, 24.8571
"Naktsmājas" Vaidavas iela 15, Valmiera	T. +371 25464433	www.naktsmajas.lv	GPS: 57.5274, 25.3902
"Wolmar" Tērbatas iela 16a, Valmiera	T. +371 64207301	www.hotelwolmar.lv	GPS: 57.5434, 25.4306
"Hotel Cēsis" Vienības laukums 1, Cēsis	T. +371 64120122	www.hotelcesis.lv	GPS: 57.3140, 25.2746
"Kaķītis" Senču iela 1, Sigulda	T. +371 67976886	www.kakiskalns.lv	GPS: 57.1431, 24.8291
"Pils" Pils iela 4b, Sigulda	T. +371 67709625	www.hotelpils.lv	GPS: 57.1544, 24.8532
"Katrīna" Mazā Katrīnas iela 8, Cēsis	T. +371 20008870		GPS: 57.3116, 25.2680
"Atpūta" Cīruļi iela 49, Cēsis	T. +371 22844646	www.hotelatputa.lv	GPS: 57.3037, 25.2418
"Kaķis" Pils iela 8, Sigulda	T. +371 26616997	www.cathouse.lv	GPS: 57.1563, 24.8517
"Annas Hotel" "Annasmuiža", Zaube Gemeinde, Amata Bezik	T. +371 64180700	www.annashotel.com	GPS: 57.0343, 25.3633
Der Erholungskomplexes Parks der Sinne J. Daliņa iela 2, Valmiera	T. +371 27879242	www.voc.lv	GPS: 57.5410, 25.4405
"Gustavs" Liekā Katrīnas iela 28, Cēsis	T. +371 26017771		GPS: 57.3120, 25.2665
"Zaķīši" Raskums, Pārgauja Bezik	T. +371 26645599	www.hotelzakisi.lv	GPS: 57.3150, 25.1548
"Vanadža māja" Rīgas iela 15, Cēsis	T. +371 26491493		GPS: 57.3118, 25.2724
"Hotel Līgatne" "Skaļupes", Līgatne Gemeinde, Līgatne Bezik	T. +371 64161915	www.rehcentrsligatne.lv	GPS: 57.2554, 25.0688
"Villa Santa" Gaujas iela 88, Cēsis	T. +371 64177177	www.villasanta.lv	GPS: 57.3106, 25.2302
"Hotel Tigra" E. Veidenbauma iela 2, Priekuļi	T. +371 64174040	www.hoteltigra.lv	GPS: 57.3124, 25.3596
ZEIT Hotel Gaujas iela 4, Līgatne	T. +371 25779944	www.zeit.lv	GPS 57.2359, 25.0358

Gästehause

"Livonija" Pulkveža Brieža iela 55, Sigulda	T. +371 67973066	www.livonija.viss.lv	GPS: 57.1495, 24.8594
"Brūveri" "Brūveri", Sigulda Bezik	T. +371 26092153	www.hotelbruveri.lv	GPS: 57.1554, 24.8198
"Reinis" "Kalnzaķi", Krimulda Bezik	T. +371 29272255	www.reinatrase.lv	GPS: 57.1796, 24.8175
"Mauriņi" "Mauriņi", Allaži Gemeinde, Sigulda Bezik	T. +371 29208640	www.maurini.viss.lv	GPS: 57.0870, 24.8323
"Kaupo" "Jaunbeites", Sigulda	T. +371 29607356	www.hotelkaupo.lv	GPS: 57.1410, 24.8410
"Parks" Atbrīvotāju iela 1, Sigulda	T. +371 29407215	www.parks-inn.lv	GPS: 57.1555, 24.8587
"Lantus" "Lantus", Bērzaine Gemeinde, Kocēni Bezik	T. +371 26519319	www.laukumaja.lv	GPS: 57.6317, 25.2430
"Nītaures dzirnavas" "Dzirnavas", Nītaure, Amata Bezik	T. +371 29176967	www.nitauresdzirnavas.lv	GPS: 57.0730, 25.1858
"Kalniņi" "Jaunkalniņi", Drabeši Gemeinde, Amata Bezik	T. +371 26022248	www.kalnini.lv	GPS: 57.2367, 25.2601

"Bērzi" "Bērzi", Plācis, Pārgauja Bezik	T. +371 29738677		GPS: 57.3625, 24.9769
"Villa Alberta" Līvkalna iela 10a, Sigulda	T. +371 27770203	www.villaalberta.lv	GPS: 57.1660, 24.8626
"Denderi" "Denderi", Vaidava Gemeinde, Kocēni Bezik	T. +371 29242644		GPS: 57.4416, 25.2682
"Mazais Ansis" "Ansiši", Rubene, Kocēni Bezik	T. +371 64230352	www.mazais-ansis.lv	GPS: 57.4649, 25.2559
"Meldri" "Meldri", Kocēni Gemeinde, Kocēni Bezik	T. +371 26483015		GPS: 57.4341, 25.2700
"Lucas muiža" Lucas iela 2, Valmiera	T. +371 29456899		GPS: 57.5398, 25.4312
"Province" Niniera iela 6, Cēsis	T. +371 26407008		GPS: 57.3160, 25.2747
"Augstrozes" "Ezernieki", Raskums, Pārgauja Bezik	T. +371 26699996	www.augstrozes.com	GPS: 57.3126, 25.1573
"Ezergriebeši" "Griebeši", Kocēni Bezik	T. +371 29485859	www.ezergribiesi.lv	GPS: 57.4370, 25.2753
"Vakarvēji" "Vakarvēji", Kocēni Gemeinde, Kocēni Bezik	T. +371 29213204	www.vakarveji.lv	GPS: 57.5147, 25.2600
"Eglaines" "Eglaines", Kārļi, Amata Bezik	T. +371 29172332	www.hoteleglaines.lv	GPS: 57.2381, 25.1921
"Ungurmuiza" Raskums Gemeinde, Pārgauja Bezik	T. +371 22007332	www.ungurmuiza.lv	GPS: 57.3625, 25.0887
"Burtakas" "Burtakas", Straupe Gemeinde, Pārgauja Bezik	T. +371 29451234	www.burtakas.lv	GPS: 57.3479, 24.9339
"Ungurmalas" "Ezermalas", Raskums Gemeinde, Pārgauja Bezik	T. +371 26433390	www.ungurmalas.lv	GPS: 57.3503, 25.1007
"Unce" Cēsu iela 20, Valmiera	T. +371 29426161		GPS: 57.5316, 25.4236
"Laimes ligzda" "Lejas Astītes", Amata Bezik	T. +371 29158821	www.laimesligzda.lv	GPS: 57.2569, 25.2540
"Kārumnieki" "Kalnabeites", Sigulda Gemeinde, Sigulda Bezik	T. +371 29338444	www.karumnieki.com	GPS: 57.1276, 24.8535
"Madaras" Vaidava Gemeinde, Kocēni Bezik	T. +371 29268692	www.muca.lv	GPS: 57.4323, 25.2017
"Kunci" "Gala kuncī", Priekuļi Gemeinde, Priekuļi Bezik	T. +371 26414789	www.kunci.viss.lv	GPS: 57.3094, 25.4144
"Laso" "Alkšņi", Priekuļi Gemeinde, Priekuļi Bezik	T. +371 29463284	www.laso.lv	GPS: 57.3261, 25.2805
"Sillakas" "Sillakas", Liepa Gemeinde, Priekuļi Bezik	T. +371 29188367	www.sillakas.lv	GPS: 57.3573, 25.4508
"Spāriņu Kalns" "Gala Spāriņi", Priekuļi Gemeinde, Priekuļi Bezik	T. +371 22006060	www.sparinukalns.lv	GPS: 57.3345, 25.5295
"Skangali Manor" "Skangali", Liepa Gemeinde, Priekuļi Bezik	T. +371 26175981	www.skangali.lv	GPS: 57.3990, 25.4942
"Pie Pētera" "Vaguļi", Priekuļi Gemeinde, Priekuļi Bezik	T. +371 28348909		GPS: 57.3245, 25.2830
"Vējaines" "Vējaines", Veselava Gemeinde, Priekuļi Bezik	T. +371 26528188	www.vejaines.lv	GPS: 57.2756, 25.5082
"Jānkrausti" Krasta iela 3a, Jāņmuiža, Priekuļi Bezik	T. +371 29377732	www.ezerklabi.lv	GPS: 57.3511, 25.3265
"Agave" "Veczīguri", Līgatne Gemeinde, Līgatne Bezik	T. +371 26407514		GPS: 57.1422, 25.1040
"Ilzītes" "Ilzītes", Līgatne Gemeinde, Līgatne Bezik	T. +371 29127134		GPS: 57.1942, 25.0303
"Ezernieki" "Ezernieki", Līgatne Gemeinde, Līgatne Bezik	T. +371 26592550	www.ezernieki.lv	GPS: 57.1996, 25.0083
"Ratnieki" "Ratnieki", Līgatne Gemeinde, Līgatne Bezik	T. +371 26445211	www.ratnieki.lv	GPS: 57.2237, 24.9615
"Bēršas" "Bēršas", Krimulda Gemeinde, Krimulda Bezik	T. +371 2867 3293	www.bersas.lv	GPS: 57.1833, 24.8617
"Jaunlīdumnieki" "Līdumnieki", Mālpils Bezik	T. +371 25429962	www.jaunlidumnieki.lv	GPS: 57.0292, 24.9362
"Rendas" Ausekļa iela 14, Cēsis	T. +371 26249818	www.rendas.mozello.lv	GPS: 57.3163, 25.2959
"Laba oma" Meža iela 2, Cēsis	T. +371 29727244		GPS: 57.2993, 25.2857
Art-estate Lindenhoff Liepa Gemeinde, Priekuļi Bezik	T. +371 28490600	http://lindenhoff.lv	GPS: 57.3693, 25.4379
"Villa Vanilla", Lāčplēša iela 14, Sigulda	T. +371 26383994	www.villa-vanilla.mozello.com	GPS: 57.1605, 24.8491
"More" More, Sigulda Bezik	T. +371 29664014	www.safariparks.lv	GPS: 57.0792, 25.0585
"Vaives dzirnavas" "Vaives dzirnavas", Priekuļi Bezik	T. +371 26577552	www.vaivesdzirnavas.lv	GPS: 57.3304, 25.3861
"Zviguļi" Krasta iela 60, Gauja, Inčukalns Bezik	T. +371 20789789	www.zviguli.lv	GPS: 57.1252, 24.6851
"Villa Vanilla", Lāčplēša iela 14, Sigulda	T. +371 26383994	www.villa-vanilla.mozello.com	GPS: 57.1605, 24.8491
"More" More, Sigulda County	T. +371 29664014	www.safariparks.lv	GPS: 57.0792, 25.0585



Ferienwohnungen

"Prieka Pietura" Stacijas iela 6, Sigulda	T. +371 29267957	www.priekapietura.lv	GPS: 57.1508, 24.8449
"Rožu romantika" L. Paegles iela 2d-49, Cēsis	T. +371 29364219	www.rozuumantika.lv	GPS: 57.1618, 24.8255
"Glūdas grava" Glūdas iela 6a, Cēsis	T. +371 27036862	www.gludasgrava.lv	GPS: 57.3129, 25.2590
"Cēsu namiņš" Lielā Skolas iela 7, Cēsis	T. +371 26608166		GPS: 57.3121, 25.2724
"Gaujas ielas apartamenti" Gaujas iela 11-32, Valmiera	T. +371 29451234		GPS: 57.5349, 25.4194
"Rīgas ielas 28 apartamenti" Rīgas iela 28-35, Valmiera	T. +371 29487711		GPS: 57.5380, 25.4141
"Rīgas ielas 20 apartamenti" Rīgas iela 20-19, Valmiera	T. +371 29487711		GPS: 57.5381, 25.4173
"Līvu apartamenti" Zvārtas iela 5, Līvi	T. +371 26608166		GPS: 57.2793, 25.2409
"Bellas residence" Audēju iela 2, Valmiera	T. +371 29111809		GPS: 57.5326, 25.4230
"Z-Apartment" Marijas iela 9-74, Valmiera	T. +371 20129159		GPS: 57.5232, 25.4376
"Baumanis" Kārļa Baumaņa iela 5, Valmiera	T. +371 29191086		GPS: 57.5374, 25.4196
"Āžkalna apartamenti" Āžkalna iela 5, Valmiera	T. +371 29449995		GPS: 57.5473, 25.4184
"Kaktuss" Stacijas iela 45, Valmiera	T. +371 26420883		GPS: 57.5241, 25.4385
"MK 21" Leona Paegles iela 3, Valmiera	T. +371 29811852		GPS: 57.5360, 25.4189
"Līgatnes papīrfabrikas vēsturiskais ciemats" Brīvības iela 5, Līgatne	T. +371 26608166		GPS: 57.2341, 25.0400
"Vilhelmīnes apartamenti" Brīvības iela 5, Līgatne	T. +371 27551311		GPS: 57.2339, 25.0404
"Rīgas kalna apartamenti" Rīgas iela 5, Līgatne	T. +371 29142242		GPS: 57.2305, 25.0397
"Lāču mīga" Gaujas iela 22, Līgatne	T. +371 29133713		GPS: 57.2453, 25.0459
"Stacijas apartaments" Stacijas iela 41-5, Valmiera	T. +371 28635857		GPS: 57.5249, 25.4381
"Hannas residence" Sporta iela 28, Valmiera	T. +371 29111809		GPS: 57.5356, 25.3921
"Parka apartamenti" Lucas iela 8, Valmiera	T. +371 29428432		GPS: 57.5430, 25.4279
"Jasmīne" Rubenes iela 40, Valmiera	T. +371 29220853		GPS: 57.5467, 25.4213
"Vitenberg apartamenti" Rīgas iela 9, Cēsis	T. +371 22081626	www.apartmentsvitenberg.com	GPS: 57.3119, 25.2734
"Domus Boutique apartment" Diakonāta iela 4-7, Valmiera	T. +371 26437073		GPS: 57.5373, 25.4211

Ferienhäuser

"Mednieku namiņš" Mednieku māja, Sigulda	T. +371 26553922	www.celotajs.lv/ medniekunamins	GPS: 57.1618, 24.8255
"Pilskalni" "Pilskalni", Kocēni Gemeinde, Kocēni Bezirk	T. +371 29299268	www.pilskalni.lv	GPS: 57.4615, 25.2684
"Ezerklabi" "Jaun-Klabi", Amata Gemeinde, Amata Bezirk	T. +371 29266445	www.ezerklabi.lv	GPS: 57.1784, 25.2449
"Jaunbrenģuļi" "Jaunbrenģuļi", Raiskums Gemeinde, Pārgauja Bezirk	T. +371 26330479	www.jaunbrenģuļi.lv	GPS: 57.3183, 25.1964
"Vējiņi" "Vējiņi", Straupe Gemeinde, Pārgauja Bezirk	T. +371 29354189	www.pazemesezeri.lv	GPS: 57.3449, 24.9185
"Meža rozes" "Meža rozes", Amata Gemeinde, Amata Bezirk	T. +371 29143244	www.mezarozes.lv	GPS: 57.1899, 25.2069
"Murmūlmuīža" Amata Gemeinde, Amata Bezirk	T. +371 29407904	www.amata.lv	GPS: 57.1894, 25.3539
"Upeslejas" "Upeslejas", Straupe, Pārgauja Bezirk	T. +371 29441970	www.celotajs.lv/upeslejas	GPS: 57.3635, 24.9589

"Kužas" "Kužas", Vaidava Gemeinde, Kocēni Bezirk	T. +371 29472671	www.atputagimenei.lv	GPS: 57.6344, 25.1932
"Avoti" Valmiera Gemeinde, Burtneki Bezirk	T. +371 29499342	www.avoti.com	GPS: 57.5562, 25.4440
"Ezerkalni" "Ezerkalni 1", Raiskums parish, Pārgauja Bezirk	T. +371 29349365	www.ezerkalni.mozello.lv	GPS: 57.3082, 25.1662
"Māja kokos" "Lobēlijas", Priekuļi Gemeinde, Priekuļi Bezirk	T. +371 29462628	www.majakokos.lv	GPS: 57.3234, 25.2726
"Mežrozes" Liepa Gemeinde, Priekuļi Bezirk	T. +371 29426230	www.mezrozes.lv	GPS: 57.3602, 25.3891
"Kārklīņi" "Kārklīņi", Vaive Gemeinde, Priekuļi Bezirk	T. +371 29856585	www.karklini.com	GPS: 57.2196, 25.3579
"Bellas namiņš" Meža iela 2, Cēsis	T. +371 29727244		GPS: 57.2993, 25.2857
"Tālavas kalns" Tālavas iela 3, Cēsis	T. +371 29128655		GPS: 57.3183, 25.2565
"Mazais Līvkalns" Līvkalna iela 6, Sigulda	T. +371 26517416	www.mazaislivkalns.lv	GPS: 57.1631, 24.8586
"Celmi" "Celmi", Vaive Gemeinde, Cēsis Bezirk	T. +371 26543840		GPS: 57.2085, 25.4231
"Dzērves" Drabeši Gemeinde, Amata Bezirk	T. +371 29256285		GPS: 57.2561, 25.3086

Herberge

"Krimuldass muīža" Mednieku iela 3, Sigulda	T. +371 29111619	www.krimuldassmuiza.lv	GPS: 57.1677, 24.8298
Sportszentrum "Kocēni" Alejas iela 4, Kocēni, Kocēni Bezirk	T. +371 64220647		GPS: 57.5221, 25.3350
"Buts" Bērzaines iela 15, Cēsis	T. +371 27898049		GPS: 57.3119, 25.2594
"Priekuļi" Dārza iela 12, Priekuļi	T. +371 64130015	www.hostelispriekuli.lv	GPS: 57.3078, 25.3618
"Kaba" A. Pumpura iela 19/1, Sigulda	T. +371 26613131	www.hostelkaba.lv	GPS: 57.1512, 24.8510

Campingplätze

"Apaļkalns" "Apaļkalns", Raiskums, Pārgauja Bezirk	T. +371 29448188	www.apalkalns.lv	GPS: 57.3174, 25.1479
"Siguldas pludmale" Peldu iela 2, Sigulda	T. +371 29244948	www.makars.lv	GPS: 57.1575, 24.8367
Canoe Campingplatz "Makars" Gaujas iela 36, Līgatne	T. +371 29244948	www.makars.lv	GPS: 57.2545, 25.0457
Ozolkalns Campingplatz "Saulkrasti", Drabeši Gemeinde, Amata Bezirk	T. +371 26400200	www.ozolkalns.lv	GPS: 57.2999, 25.2172
"Jaunarāji" "Jaunarāji", Brenģuļi Gemeinde, Beverīna Bezirk	T. +371 29121702	www.jaunaraji.lv	GPS: 57.5470, 25.4899
"Paegli" "Paegli", Limbaži Gemeinde, Limbaži Bezirk	T. +371 29819364	www.pazemesezeri.lv	GPS: 57.4272, 24.8051
"Unguri" "Unguri", Raiskums Gemeinde, Pārgaujas Bezirk	T. +371 29120992	www.kempingi.lv/unguri	GPS: 57.3530, 25.0874
"Briedīši" "Briedīši", Raiskums Gemeinde, Pārgauja Bezirk	T. +371 26466916	www.briedisi-ak.lv	GPS: 57.2946, 25.1253
"Zemturi" "Zemturi", Līgatne Gemeinde, Līgatne Bezirk	T. +371 29482791	www.ligatneszemturi.lv	GPS: 57.1690, 25.0408
"Žagarkalns" Mūrlejas iela 12, Cēsis	T. +371 26266266	www.zagarkalns.lv	GPS: 57.3114, 25.2245
"Rāceņi" Rāceņi-3, Vaidava Gemeinde, Kocēni Bezirk	T. +371 29232478		GPS: 57.4447, 25.2689
"Baiļi" "Baiļi" Kauguri Gemeinde, Beverīna Bezirk	T. +371 29284119	www.baili.lv	GPS: 57.5356, 25.4685
"Pie Tēva Tuka" "Pingvīni", Drabeši Gemeinde, Amata Bezirk	T. +371 29186772	www.amata.lv	GPS: 57.2586, 25.2656
"Lakeside" "Pļivkas", Kalnabeites, Sigulda Bezirk	T. +371 27152155	www.lakeside.lv	GPS: 57.1309, 24.8644
"Dainas" Turaidas iela 8, Sigulda	T. +371 29234706	www.facebook.com/ camping.dainas	GPS: 57.1785, 24.8510
"Keči" "Keči", Raiskums Gemeinde, Pārgauja Bezirk	T. +371 27400316		GPS: 57.3289, 25.0899



ENTER FESTIVAL

WINTERMUSIK-FESTIVAL VALMIERA

Schon seit über 25 Jahren beginnt das Neujahr in Valmiera mit einem mehrtägigen Fest für Musikliebhaber. Das internationale Wintermusikfestival versammelt lettische und ausländische Musiker und neue Musiktalente.

Wann: Januar
Mehr info: www.visit.valmiera.lv

KUNST MONAT IN VALMIERA

Jedes Jahr finden die Kunsttage in Valmiera statt und haben jedes Mal ein spezielles Thema. Während der Kunsttage finden Ausstellungen, kreative Workshops, Kreieren von Umweltkunst, Vorlesungen und Meisterklassen sowie kreative Partnerschaften für Unternehmer verschiedener Branchen statt.

Wann: April
Mehr info: www.visit.valmiera.lv

SIGULDA FESTIVAL

Auf diesem Fest ist jeder eingeladen an den Ereignissen teilzunehmen, die schon zur Tradition geworden sind. Während dem Fest wird ein feierlicher Umzug mit Kulturprogramm und auch Unterhaltungs- und Musikvorstellungen für Familien mit Kindern gemacht.

Wann: Mai
Mehr info: www.tourism.sigulda.lv

SOMMERSONNENWENDE IN TURAJDA

In der kürzesten Nacht des Jahres können Sie die alten Festivaltale, Traditionen, Volkslieder und Volkstanze genießen. Die Volkstraditionen werden erhalten, der Zauber der Natur, die Magie der Sonne und der Johannisfest-Lieder koennen genossen werden.

Wann: Juni
Mehr info: www.turaida-muzejs.lv

KLEIN FEST DER OPERNMUSIK IN UNGURMUIZA LANDGUT

Eine beliebte Veranstaltung der klassischen Musik mit bekannten Sängern der

Lettischen Opera. Hier kann man Konzerte der klassischen Musik genießen, indem man unter Eichen im Park sitzt.

Wann: Juni
Mehr info: www.ungurmuiza.lv

MUSIKALISHER FRÜSTÜCK IM SCHLOSS-KOMPLEX SIGULDA

Am jeden Juli-Sonntag findet ein musikalischer Frühstück statt, in dem den Besuchern die Möglichkeit geboten wird Konzerte professioneller Musiker zu hören und zu genießen und gleichzeitig die historische Ausstrahlung des Landguts zu fühlen und sich das mitgebrachte Frühstück aus eigenem Picknickkorb oder das Angebot des Restaurants vor Ort zu genießen.

Wann: Juli
Mehr info: www.tourism.sigulda.lv

DAS FEST DER OPERNMUSIK VON SIGULDA

Beim Opernmusikfest von Sigulda kannst du dir die Stars der Opernmusik auf der Freilichtbühne der mittelalterlichen Burgruine mit dem malerischen Ausblick auf das Urstromtal der Gauja anhören. Bei den Konzerten treten viele Stars der Opernmusik sowohl aus Lettland als auch aus der ganzen Welt auf.

Wann: Juli
Mehr info: www.tourism.sigulda.lv

STADTFEST VON CĒSIS ROCK MUSIK FESTIVAL "FONO CĒSIS"

Für drei Tage werden die Plätze, Straßen und Höfe der Altstadt von Cēsis mit Spaß, Konzerten, Sportaktivitäten, Vorstellungen, Verkostungen und mir einem Markt von Handkerprodukten und Lebensmittel.

Wann: Juli
Mehr info: www.visit.cesis.lv

WILDES KULINARISCHE FESTIVAL IN ZAUBE

Auf dem kulinarischen Festival kann man thematische Verkostungen und

Vorfürungen genießen, auf denen für den wilden Geschmack gekocht wird. Hier finden verschiedene kreative Workshops, Spiele und andere Unterhaltungen für Groß und Klein statt.

Wann: Juli
Mehr info: www.wildfoodfest.lv

MUSIKFESTIVAL DES SCHLOSSES DIKĻI

Das Musikfestival versammelt die besten Musiker Lettlands, welche den Park mit melodischen Songs und einer zauberhaften Atmosphäre erfüllen.

Wann: Juli
Mehr info: www.diklupils.lv

STADTFEST VON VALMIERA

Konzerte, kreative Workshops, Märkte, Exkursionen und Wettbewerbe sind ein Teil des umfangreichen Programms des Stadtfestes von Valmiera.

Wann: Juli
Mehr info: www.visit.valmiera.lv

FESTIVAL FÜR CELLOMUSIK "CELLO CĒSIS"

Jedes Programm des Festivals wird besonders für dieses Ereignis gebildet, damit man die Zuhörer mit bekanntesten Musikstücken, die für dieses Instrument geschrieben sind, bekannt machen kann.

Wann: September
Mehr info: www.cesukonzertzale.lv

CĒSIS KUNST FESTIVAL

Während des Kunstfestivals können Sie mehrere visuelle Kunst-, Musik-, Theater-, Kino- und Tanzveranstaltungen besuchen. Das Kunstfestival von Cēsis ist eines der begertesten Kulturveranstaltungen der Stadt.

Wann: Juli / August
Mehr info: www.cesufestivals.lv

DAS FESTIVAL "LABA DABA"

Beim Festival treten Gruppen auf, die alternative Musik spielen; verschiedene kreative und sportliche Aktivitäten werden ausgetragen und es werden Zelte in einem weiten Apfelbaumgarten aufgestellt.

Wann: August
Mehr info: www.labadaba.lv

FREILICHTFESTIVAL FÜR GESCHMÄCKE, PAPIER UND GESPRÄCHE "PĀRCeltuVE" IN LĪGATNE

Zum Festival sind alle diejenigen eingeladen, die Lettland durch Geschmäcke, Gespräche und durch den Aufenthalt in der Natur gerne kennen lernen. Denn wertvoll ist nicht nur das Festivalprogramm, sondern auch die Gelegenheit für den Körper frische Luft zu schnappen, grüne Landschaft zu genießen und für den Sinn Halt zu machen, sich vom Alltagsgetümmel zu erholen und das Wichtigste zu erleben – das Beisammensein mit Gleichgesinnten.

Wann: August
Mehr info: www.visitligatne.lv

FEUERNACHT IM VIENKOČI PARK

Diese Veranstaltung wird mit dem Anleuchten von Waldlichtern eröffnet. Während des Abends: Werkstätte von Handwerkern, Fackelzug, Feuershow, Feuerritual und andere Aktivitäten.

Wann: Oktober. **Info:** www.vienkoci.lv

FAHRRADKINOFEST "KINO PEDĀLIS" (KINOPEDAL)

Freizeit- und Kulturfest. Seine einzigartige Form verdankt das Fest dem Kinogenuss in Pop-Up-Kinos, die für die Zuschauer mit dem Fahrrad erreichbar sind. Die Teilnehmer haben die Wahl zwischen drei verschiedenen langen Routen: Großpedal, Halbpedal und Familienpedal.

Wann: Mai
Mehr info: www.visit.valmiera.lv



ENTER WETTBEWERBE

BOB- UND RODELBAHN "SIGULDA"

Jedes Jahr wird in der Bahn Rodel-Weltcup und auch Junior-Weltmeisterschaft in Rodeln und Skeleton durchgeführt. In den Wettkampf nehmen die besten Sportler aus mehr als 20 Ländern teil und das ist ein Fest für die Besucher.

Wann: Januar, Februar
Mehr info: www.bobtrase.lv

MOUNTAINBIKE-MARATHON DER AG "LATVIJAS VALSTS MEŽI"

Die älteste und populärste MTB-Serie in Lettland, die mehr als 2000 Teilnehmer in jeder Etappe begrüßt. Es sind drei Distanzlängen je nach physischer Kondition zugänglich. Jedes Jahr finden zwei der sieben Etappen im Nationalpark Gauja statt.

Wann: Mai, April
Mehr info: www.velo.lv

VAIDAVA TRIATHLON

Das olympische Triathlonrennen findet jedes Jahr in Vaidava statt. Geschwommen wird im Vaidava-See, Laufen und Radfahren in der näheren Umgebung. Zur Auswahl stehen auch Distanzen für Amateure, Laufliebhaber und Kinder.

Wann: Juli
Mehr info: www.sportlat.lv

CĒSIS ECO TRAIL

Einem der schwierigsten Runs in Lettland. Fünf Distanzen stehen den Teilnehmern zur Verfügung. Der Cēsis Eco Trail ist ein Qualifikationslauf zum Mont Blanc Ultra-Marathon (Trail Du Mont Blanc).

Wann: August
Mehr info: www.cet.lv

EINHEITSFAHRT DER LETTISCHEN RADFAHRER

Mehr als 6000 Teilnehmer an einem Rennen! Die Geschichte der Fahrt beginnt in den 30er Jahren, als der lettische Präsident jeden Radfahrer aufforderte, an der Veranstaltung teilzunehmen. Diese Tradition lebt noch heute weiter und die Einheitsfahrt der lettischen Radfahrer ist die größte Radsportveranstaltung in Lettland.

Wann: September
Mehr info: www.velo.lv

STIRNUBUKS (REHBOCK)

Die Trail-Runs finden in sehr schönen Landschaften statt. Asphalt bedeckt nicht mehr als 5-10% der Distanz, der Rest sind Landwege, zugewachsene Waldwege, ehemalige Pfade und wegloses Terrains. Zur Auswahl stehen die Strecken Siebenschläfer, Eichhörnchen, und Luchs.

Wann: September
Mehr info: www.stirnubuks.lv

SPORTLAT VALMIERA MARATHON

Die Lettische Meisterschaft auf der Marathon-Distanz findet jedes Jahr in Valmiera statt. Den Teilnehmern stehen die klassische Marathondistanz sowie ein Halb-Marathon und 5 und 10 km Distanzen zur Auswahl.

Wann: September
Mehr info: www.valmieras-maratons.lv



ENTER FAMILIE

“Siebenschläfer, Siiiiiebenschläfer!” -

rief eine unaufhaltsame Stimme irgendwo in der Nähe. Der Siebenschläfer kratzte sich am Schwanz. Diesem war auch das Schlafen vergangen. Dick wie eine Bürste, kitzelte sie an seiner Nase. Alle sind gegen mich, warum soll ich so früh aufstehen - der Siebenschläfer, dem noch die letzte Sonne geradeso in die verschlafenen Augen strahlte, war sauer. Wem gehört die kleine Stimme? Am Eingang der Baumhöhle winkte eine grüne Libelle mit ihren Flügeln.

- Guten Morgen!

-Guten Abend! - kicherte sie und flog mit dem Wind davon. Der Siebenschläfer fing mit seiner Morgengymnastik an.

Er war ein rundes Tierchen, den die meisten Tiere mit einer Ratte verwechselten, daher arbeitete er fleißig an seinem Talent, das ihn von diesem Nageltier unterscheidet. Der Siebenschläfer konnte springen. Und wie!

Vom Nussbaum bis zur Tanne, und ...schwusch... fast an der eigenen Baumhöhle vorbei. Noch letztes Jahr, als er bei Verwandten zum Besuch war, richteten die jungen Neffen ein Rennen aus. Das Haus war in Ordnung, nichts Bemerkenswertes. Aber er sprang damals mehr als 10 Meter weit! Als Preis bekam er ein spezielles Knabberset aus Nüssen. Das war aber lecker! Der Siebenschläfer blitzte mit seinen ständig wachsenden und scharfen Vorderzähnen, und während er in den Erinnerungen schwebte, fing er an sich nach etwas zum Knabbern zu sehnen, zum Beispiel einige Weidenäste mit sanft-sauerm Geschmack.

Er fing darüber nachzudenken, dass er wohl doch aus dem Nest müsse. Nach alter Gewohnheit zählte er seine Zehen an den Vorder- und Hinterpfoten - 10 und 8. Exakt so viele, um sich in der Abenddämmerung auf dem Weg zu machen.

Aber in welche Richtung?

150 | Wissenschaftszentrum “Z(in)oo”

Das Wissenschaftszentrum bietet interaktive Expositionen und Entwicklungsspiele an, die in einer spannenden Art und Weise helfen sich selbst, die Naturwissenschaften und die Technik zu verstehen.

J.Poruka iela 8, Cēsis,
T. +371 25400228, www.zinoo.lv
GPS: 57.3146, 25.2885

151 | Der Märchenpark von Viks

In dem Park können Sie die hölzernen Figuren der Helden aus Märchen von Viks sehen. Es sind zahlreiche Figuren aus lettischen Märchen hier im Holz verewigt. Es besteht auch die Möglichkeit die Führungen unter Begleitung des Schriftstellers Viks zu organisieren, sowie den Picknickplatz und Kinderspielplatz zu benutzen.

Dikļi, Kocēni Bezirk,
T. +371 64231933, +371 26447061
GPS: 57.5971, 25.0991

152 | Wunderwald

Das Indoor-Kinderspielzentrum bietet Aktivitäten unterschiedlicher Art - dreigeschossige Klettergerüste, Trampoline, Schaukeln, Rutschbahnen und thematische Spielhäuser.

Ainažu iela 6, Valmiera
GPS: 57.5432, 25.3923

Pulkveža Brieža 111c, Sigulda
GPS: 57.1556, 24.8154

tel +371 22352717
www.brinumumezs.com

153 | Das kleine Wunderland

Hier entsteht ein von Menschenhand geschaffenes Wunderland im Maßstab 1:87. Hier ist alles, wie im echten Leben: es gibt Städte und Felder, hier fahren Autos und Züge, nach dem Tag kommt die Nacht, Bäume und Blumen wachsen, Tiere weiden und Menschen gehen ihren täglichen Aufgaben nach. Es gibt Staus, auch auf den Straßen von Wunderland, der Verkehr wird von Ampeln reguliert, Züge fahren pünktlich nach Fahrplan.

Puķu iela 2, Sigulda, T. +371 28308377,
www.mazabrinumzeme.lv
GPS: 57.1405, 24.8183

Lesen Sie die Geschichte über den Siebenschläfer und seine Abenteuer im Nationalpark Gauja in dem speziell herausgegebenen Buch, das zum Download auf hier erhältlich ist (auf Englisch):



ENTDECKEN SIE DIE MOBILE APP VON ENTER GAUJA!



LADE DIE KOSTENLOSE ENTER GAUJA APP
HERUNTER UND DU KANNST DEN REISEFÜHRER
ZU HAUSE LASSEN!

Google Play



App Store



IEGULDĪJUMS TAVĀ NĀKOTNĒ